



ŠKODA

ROZVOJOVÁ STUDIE

VRCHLABSKO / JILEMNICKO

ZPRACOVATEL:
SPF Group, s.r.o.

TÝM ZPRACOVATELŮ:

Mgr. Nela Hrušková

Bc. Ladislav Marek

Mgr. Josef Mareš

Ing. Kateřina Marešová

Mgr. Josef Miškovský, Ph.D.



DOBA ZPRACOVÁNÍ:

květen 2022 - leden 2023

- **Hlavní cíl studie:** Návrh žádoucího směru rozvoje území Vrchlabska a Jilemnicka s ohledem na vyváženost rozvoje sociálního a hospodářského a s ohledem na životní prostředí území.
- **Ve vazbě na to plní studie také několik dílčích cílů a výzev:**
 - vymezení zájmového území;
 - podrobný rozbor současného stavu území, jeho potenciálu, rizik a příležitostí;
 - základ rozvojového konceptu, podle něhož budou realizována navržená opatření prostřednictvím spolupráce subjektů v rámci celého zájmového území;
 - sladění zájmů a priorit regionálních aktérů (obyvatel, měst a obcí v regionu, významných firem atd.), nalezení dlouhodobých společných vizí a záměrů rozvoje regionu, sdílených klíčovými aktéry;
 - vytvoření pozičního dokumentu vrchlabsko-jilemnického regionu vůči státu a krajům;
 - vytvoření prostoru pro sdružování finančních a lidských zdrojů a pro zapojení soukromých investic do rozvoje veřejné sféry, návrh smysluplného využití významných vnějších finančních zdrojů – prostředků měst a obcí, ESIF a ŠKODA AUTO, a.s.



Pro analýzu současného stavu území byly využity následující typy zdrojů dat a informací:

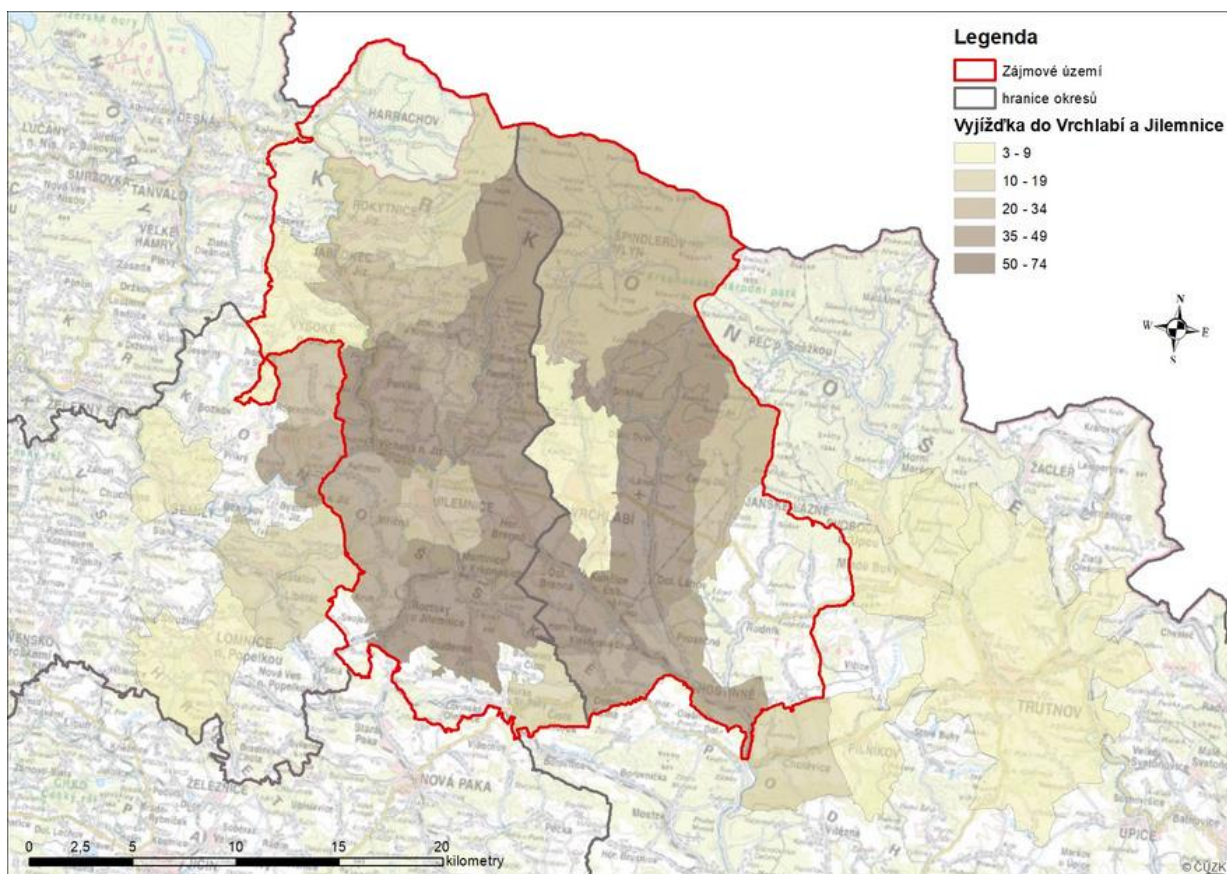
- Analytický rozbor území založený na dostupných datech a studiích
- Návrhové části relevantních koncepčních dokumentů dosud zpracovaných pro zájmové území
- Výsledky dotazníkového šetření mezi obyvateli
- Uskutečněné řízené rozhovory se zástupci vybraných významných subjektů v území
- Dosavadní činnost klíčových aktérů v území

Vymezení zájmového území

Hlavní údaje o zájmovém území:

- 38 obcí a měst
- 50 tisíc obyvatel (2022)
- rozloha 600 km²

Vymezení zájmového území -
vyjížd'ka do Vrchlabí a Jilemnice



1. Území prvotně vymezeno jako ORP Vrchlabí a ORP Jilemnice

- etablovanost v systému veřejné správy v Česku
- územní organizace řady oborů (školství, sociální služby...)
- přesah řady agend a spolupráce subjektů přes hranici Libereckého a Královéhradeckého kraje (příkladná spolupráce napříč kraji v oblasti cestovního ruchu, regionálního rozvoje, sociálních služeb)

2. Následně do zájmového území přiřazeny Vysoké nad Jizerou a Harrachov (institucionální i funkční vazby)

3. Verifikace vymezení území podle dat dojížd'ky a vyjížd'ky do zaměstnání (sčítání lidu, domů a bytů 2011)

Analýza SWOT



S

Silné

- Silná místní identita a sounáležitost obyvatel, zdravé společenské klima
- Obecně zdravé a kvalitní životní prostředí
- Atraktivita přírody a krajiny (bydlení, sport, rekreace, turismus, zdravý životní styl)
- Dobrá vybavenost území pro sport a volný čas
- Velké množství drobného hmotného i nehmotného kulturního dědictví
- Institucionální spolupráce, schopnost konsensu aktérů nad rozvojem regionu
- Podnikavost a flexibilita místních obyvatel



W

Slabé stránky

- Výrazně zhoršená dostupnost bydlení pro místní obyvatele
- Dílčí deficity občanské vybavenosti území (maloobchod a další komerční služby, pobytová zařízení sociálních služeb, lékaři - specialisté, internetové připojení...)
- Nákladná obsluha území s ohledem na rozptýlenou zástavbu a topografii
- Omezená infrastruktura pro pěší a cyklisty, zhoršená bezpečnost pěších a cyklistů
- Nízký sociální status a kupní síla mnoha obyvatel, zadluženost části z nich
- Dominance "tradičních" oborů, citlivých na změny a výkyvy (covid, vysoké ceny energií)



O

Příležitosti

- Zlepšení napojení regionu na nadřazenou silniční infrastrukturu (D11, D35)
- Trend poklesu významu státních hranice a posílení přeshraničních vztahů
- Rozvoj práce na dálku a poklesu významu fyzických vzdáleností na trhu práce
- Rozvoj modrozelené infrastruktury, pro který má region příhodné podmínky



T

Hrozby

- Konflikty ve využití území (cestovní ruch, apartmánové bydlení apod. vs. ochrana přírody, krajiny, životního a společenského prostředí)
- Růst regionálních a sociálních rozdílů a dynamiky
- Odliv mozků, nedostatek elit a špičkových pracovišť a pracovníků
- Růst nároků (kvantitativní i kvalitativní) na sociální služby
- Slábnutí regionální identity, soudržnosti a místních specifik
- Odsávání pracovníků ze služeb do mzdově atraktivnějších výrobních oborů

Prioritní oblasti rozvoje regionu

Prioritní oblasti

Regionální témata s vysokou koncentrací problémů a potřeb.

U každé z prioritních oblastí jsou popsány:

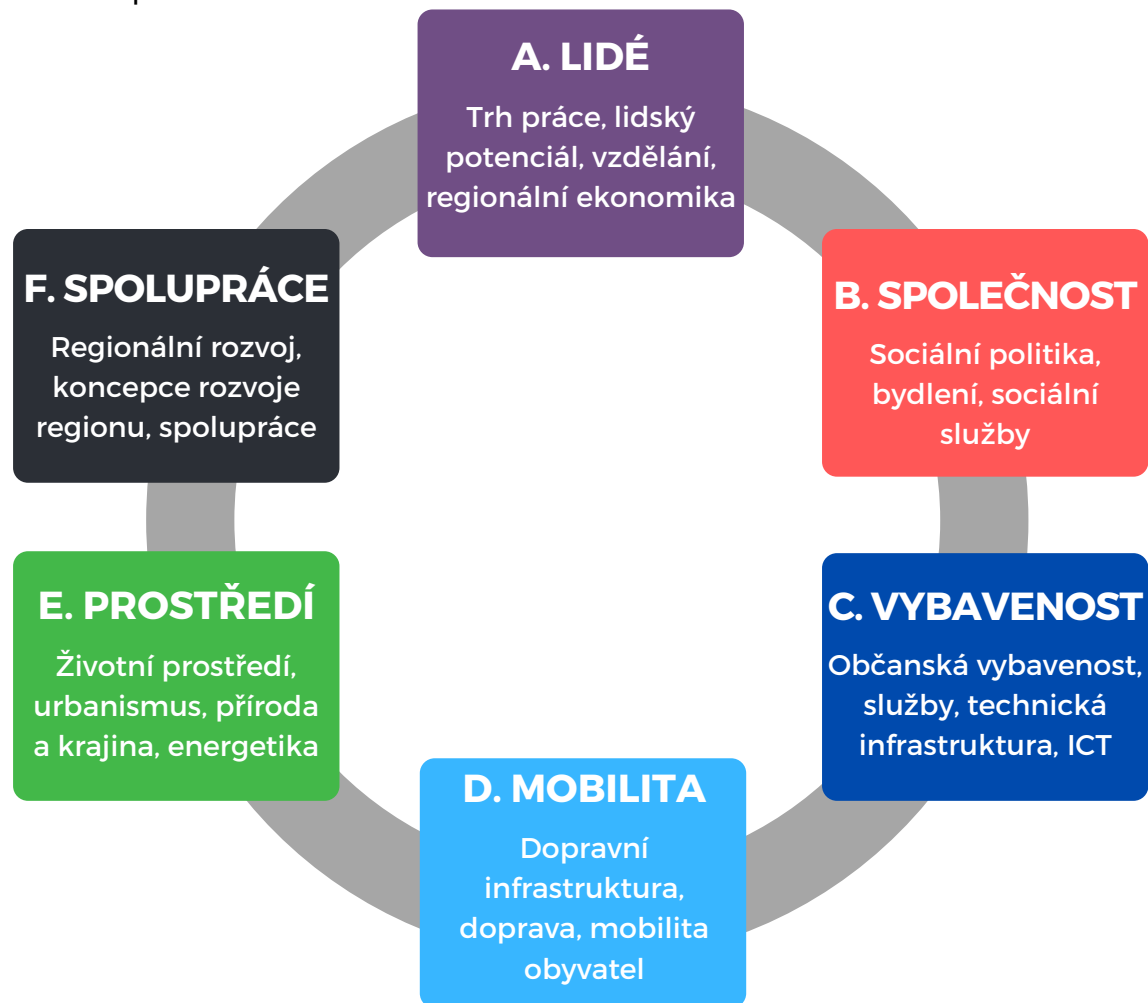
- Problémy a potřeby území
- Strategie řešení pro území
- Typová opatření



Opatření

Rámec pro činnost ŠKODA AUTO.

- Pokrývají jen menší části jednotlivých priorit tak, aby bylo reálné jejich naplnění vzhledem k finančním, administrativním a lidským zdrojům ŠKODA AUTO.
- Přispívají k rozvoji území, avšak pro naplnění celé strategie je nezbytná součinnost dalších subjektů, zejména měst a obcí v území, Libereckého a Královéhradeckého kraje, dalších podniků a spolků.



Sada opatření pro rozvoj území

Priority

Opatření

A. LIDÉ

A.1 Nabídka a kvalita formálního vzdělávání (školy)

A.2 Dostupnost a kvalita volnočasových aktivit

B. SPOLEČNOST

B.1 Zvýšení kvality a kapacity sociálních služeb

B.2 Dostupné bydlení pro obyvatele regionu

C. VYBAVENOST

D. MOBILITA

D.1 Mobilita obyvatel a pracovních sil

E. PROSTŘEDÍ

E.1 Koordinace v nakládání s energiemi a vodou

F. SPOLUPRÁCE

F.1 Systematická spolupráce firem při rozvoji regionu

Opatření A.1 Nabídka a kvalita formálního vzdělávání (školství)

Výstupy	<ul style="list-style-type: none">• Iniciování a finanční podpora Koncepce školství pro Vrchlabsko a Jilemnicko• Programy do škol (dopravní výchova; podpora výuky nových technologií, IT, robotiky a technického vzdělávání; exkurze do závodu a napojení využití technologií v praxi)• Finanční podpora studentských výměnných pobytů a zahr. stáží pedagogů• Svoz dětí na školní akce• Zvýšení kapacity a zkvalitnění prostor v ZUŠ v území
Finanční zdroje, odhad nákladů	<ul style="list-style-type: none">• 1 mil. Kč Koncepce rozvoje školství pro Vrchlabsko a Jilemnicko (jednorázový výdaj)• Možné zdroje financování: rozpočty krajů, měst a obcí, ESIF (OP JAK, IROP, příp. prostřednictvím MAS), NPO, Nadační fond Škoda Auto
Organizační zajištění	<ul style="list-style-type: none">• Koncepce zpracovaná externím dodavatelem s finanční podporou NFŠA.• Programy do škol dodává ŠA na objednávku jednotlivých škol a dle zjištěných reálných potřeb.• Výměnné pobyty a zahraniční stáže spolufinancuje ŠA dle potřeby a připravenosti jednotlivých škol.• Svoz dětí na školní akce zajišťuje ŠA na objednávku jednotlivých škol (ve spolupráci s MAS Přid'te pobejt! a Svazkem obcí Horní Labe jako nositeli jednotlivých MAP).

Opatření A.2 Dostupnost a kvalita volnočasových aktivit

Výstupy	<ul style="list-style-type: none">• Dlouhodobá a stabilní podpora:<ul style="list-style-type: none">◦ spolkových aktivit◦ volnočasových aktivit (pravidelné i jednorázové volnočasové aktivity)◦ kulturních aktivit (koncerty, divadelní představení, knihovny atd.)◦ sportovních aktivit (soutěžní i nesoutěžní sportovní aktivity)◦ dobrovolnické činnosti• Dostatečně pestrá nabídka aktivit společenského života odpovídající potřebám „starousedlíků“ i nově přistěhovaných obyvatel• Kvalitní materiální vybavení spolků umožňující kvalitní výkon jejich činnosti• Uvolnění pracovníků firem pro činnosti v oblasti volnočasové práce s dětmi (kroužky, tábory apod.) s využitím kompetencí těchto pracovníků
Finanční zdroje, odhad nákladů	<ul style="list-style-type: none">• Úhrnné náklady v orientační výši stovek tisíc Kč ročně• Možné zdroje financování: ESIF (OP JAK*, IROP, příp. prostřednictvím MAS), rozpočty krajů, měst a obcí, Nadační fond Škoda Auto
Organizační zajištění	<ul style="list-style-type: none">• Realizaci budou mít na starost dotčené obce formou podpory spolkové činnosti, stejně tak i Krajský úřad Královehradeckého / Libereckého kraje (vč. využití participativního rozpočtu)• Majitelé a správci volnočasové infrastruktury• Spolky a další volnočasové organizace• ŠKODA AUTO

Opatření B.1 Zvýšení kvality a kapacit sociálních služeb

Výstupy

- Navýšení kapacity úvazků v přímé péči služeb sociální péče (pečovatelské služby a osobní asistence) o 4 úvazky (Vrchlabsko)
- Rozšíření vozového parku služeb sociální péče (pečovatelské služby a osobní asistence) o 4 automobily
- Zkvalitněné provozovny pracovníků přímé péče terénních služeb sociální péče a sociální prevence
- Navýšení personálních kapacit paliativních a hospicových služeb o 4 úvazky (Jilemnicko)
- Fungující svépomocná skupiny pro neformálně pečující osoby

Finanční zdroje, odhad nákladů

- 2 mil. Kč ročně (mzdové výdaje na navýšení kapacit služeb sociální prevence)
- zapůjčení vozidel pro pobytové služby použitelné v horském prostředí
- 250 tis. Kč jednorázově (vybavení zázemí služeb sociální péče a sociální prevence)
- 2,8 mil. Kč ročně (navýšení kapacity paliativní a hospicové péče)
- 50 tis. Kč (zajištění fungování svépomocné skupiny)
- Možné zdroje financování: rozpočty krajů, měst a obcí, ESIF (OP Zaměstnanost plus, IROP, příp. prostřednictvím MAS), nadační zdroje, Nadační fond Škoda Auto

Organizační zajištění

- Poskytovatelé relevantních sociálních a paliativních služeb odpovídají za rozšiřování kapacit a zajištění služeb
- Zástupci obcí Jilemnice a Vrchlabí sledují soulad s místními strategiemi rozvoje sociálních a návazných služeb
- Královehradecký a Liberecký kraj odpovídá za zajištění a financování krajské sítě sociálních služeb, do které jsou relevantní služby zařazeny
- NFŠA podporuje vytváření nových kapacit (před jejich zařazením do krajské sítě sociálních služeb) a rovněž další rozvojové činnosti (například mobilita, či zázemí pracovníků)

Opatření B.2 Dostupné bydlení pro obyvatele regionu

Výstupy	<p>Výstupy</p> <ul style="list-style-type: none">• Zahájeno jednání vedoucí ke zpracování strategií v oblasti dostupného bydlení <p>Výsledky</p> <ul style="list-style-type: none">• Rozhodnutí o zpracování strategií v oblastí dostupného bydlení
Finanční zdroje, odhad nákladů	<ul style="list-style-type: none">• 600 tis. Kč (jedná se o jednorázovou investici v případě zpracování strategií dostupného bydlení)• Možné zdroje financování: rozpočty krajů, měst a obcí, ESIF (OP Zaměstnanost plus), Státní fond na podporu investic, Nadační fond Škoda Auto
Organizační zajištění	<ul style="list-style-type: none">• Odpovídají města (Jilemnice a Vrchlabí), včetně provazby na jejich další strategické a koncepční dokumenty• Zpracování externím dodavatelem• Zapojení relevantních odborů z Městských úřadů (odbory sociálních věcí, odbory rozvoje, investic a majetku, odbory územního plánování atd.)• Zapojení relevantních subjektů (architekti, urbanisté, poskytovatelé sociálních služeb, podnikatelské subjekty, developeři atd.)• NFŠA podporuje finančně vznik strategií

Opatření D.1 Mobilita obyvatel a pracovních sil

Výstupy	<ul style="list-style-type: none">• Studie cyklistické infrastruktury
Finanční zdroje, odhad nákladů	<ul style="list-style-type: none">• 1,5 mil. Kč Studie cyklistické infrastruktury (jednorázový výdaj)• Náklady na budování infrastruktury budou odvislé od záměrů identifikovaných ve studii (např. 5 mil. Kč / 1 km novostavby cyklostezky)• Možné finanční zdroje: ESIF (IROP, příp. prostřednictvím MAS), SFDI, rozpočty krajů, měst a obcí, Nadační fond Škoda Auto
Organizační zajištění	<ul style="list-style-type: none">• Studii cyklistické infrastruktury by měla pořídit relevantní veřejná instituce (např. SMO Krkonoše s finanční podporou ŠA); dodá externí zpracovatel).• Realizaci cyklostezek budou mít na starost dotčené obce.• Realizaci zabezpečených cyklostojanů provede ŠA u svého závodu, a dále ji provedou města na vybraných místech.• Realizaci programu podpory cyklomobility zaměstnanců provede ŠA.

Opatření E.1 Koordinace v nakládání s energiemi a vodou

Výstupy	<ul style="list-style-type: none">• Zřízení pozice energetického koordinátora pro region ve spolupráci s MAS (při NS MAS působí platforma pro komunitní energetiku)• Iniciace a finanční podpora zpracování regionální adaptační strategie reagující na změnu klimatu a její dopady na regionální ekonomiku, sociální a životní prostředí (strategie má být v souladu s koncepčními dokumenty KRNAP)• Využití expertízy, zkušeností a projektů Škoda Auto v oblasti energetiky pro obce a další subjekty v regionu• Pilotní projekty energetické autonomie a zadržování vody v sídelní krajině v areálu Škoda Auto, a.s., závodu Vrchlabí (zachycování srážkové vody a její využití, fototermické či fotovoltaické panely na střechách objektů apod.), fungující i jako inspirace pro další subjekty v regionu
Finanční zdroje, odhad nákladů	<ul style="list-style-type: none">• Zřízení pozice energetického koordinátora: 1 mil. Kč ročně (lze využít dotační titul MPO ČR)• Zpracování regionální adaptační strategie: 1 mil. Kč jednorázově (nezahrnuje prostředky potřebné pro následnou realizaci jednotlivých opatření)• Možné finanční zdroje: rozpočty krajů, měst a obcí, ESIF (OP ŽP, IROP, též prostřednictvím MAS), nadační fondy vč. Nadačního fondu Škoda Auto
Organizační zajištění	<ul style="list-style-type: none">• Pozici energetického koordinátora lze zřídit ve spolupráci s MAS (MAS Přijďte pobejt!, MAS Krkonoše), jak se stalo v jiných regionech Česka, a dále ve spolupráci na činnost SMO Krkonoše.• Zpracování regionální adaptační strategie je třeba rovněž koordinovat se SMO Krkonoše, MAS Krkonoše a MAS Přijďte pobejt!

Opatření F.1 Systematická spolupráce firem při rozvoji regionu

Výstupy

- Ustavení koordinační platformy místních firem (zejména větší zaměstnavatelé v oblasti průmyslu a cestovního ruchu) pro podporu regionálního rozvoje (v úzké vazbě na pracovní skupinu při Integrované strategii rozvoje regionu Krkonoše)
- Koordinace veřejného a soukromého sektoru při řešení hlavních problémů a potřeb regionu (dostupné bydlení, vybavenost a internetové připojení malých sídel, koordinace potřeb školství a trhu práce, dopravní obslužnost...)
- Ustavení regionálního rozvojového fondu (např. v rámci NF Škoda Auto)
- Prověření finanční účasti ŠKODA AUTO na existujících programech podpory realizovaných městy či MAS
- Participace dalších firem na regionálním rozvoji prostřednictvím regionálního rozvojového fondu nebo jinak (nalezení vhodného modelu zapojení, identifikace témat a záměrů potřebných pro region a akceptovatelných firmami)
- Aktivní role obcí a měst při zajišťování pokrytí území občanskou vybaveností a infrastrukturou (vysokorychlostním internetem, sociálními službami apod.)
- Zapojení ŠKODA AUTO do pracovní skupiny Integrované strategie rozvoje regionu Krkonoše (poradní skupina Svazku měst a obcí Krkonoše)
- Výhledově vytvořené pozice sdílených expertů (např. dotační expert, právník...) pro aktéry v území (obce, poskytovatelé veřejných služeb apod.) ve spolupráci se SMO Krkonoše a oběma MAS

Finanční zdroje, odhad nákladů

- Ustavení regionálního rozvojového fondu - obsluha fondu 100 tisíc Kč ročně, vlastní prostředky fondu minimálně jednotky mil. Kč ročně
- Prověření finanční účasti ŠKODA AUTO na existujících programech - bez nákladů
- Vytvořené pozice sdílených expertů - 1 mil. Kč ročně na každou pozici
- Možné finanční zdroje: rozpočty měst a obcí, Nadační fond Škoda Auto

Organizační zajištění

- Nositel/koordinátor Nadační fond Škoda Auto, příp. Škoda Auto, a.s.
- Přímo zapojené subjekty: další firmy v regionu
- Koordinace s městy a obcemi, resp. SMO Krkonoše, s MAS

Klíčové zapojené subjekty / skupiny subjektů:

- Svazek měst a obcí Krkonoše a jeho členské obce a města, které leží v zájmovém území studie
 - místní akční skupiny Krkonoše a Přijďte pobejt!
 - Královéhradecký a Liberecký kraj
 - významní zaměstnavatelé v území
-

Další zapojené subjekty / skupiny subjektů:

- Správa KRNAP;
- poskytovatelé veřejných služeb (sociální služby, vzdělávání, zdravotnictví, kultura...);
- spolky a další instituce v území.

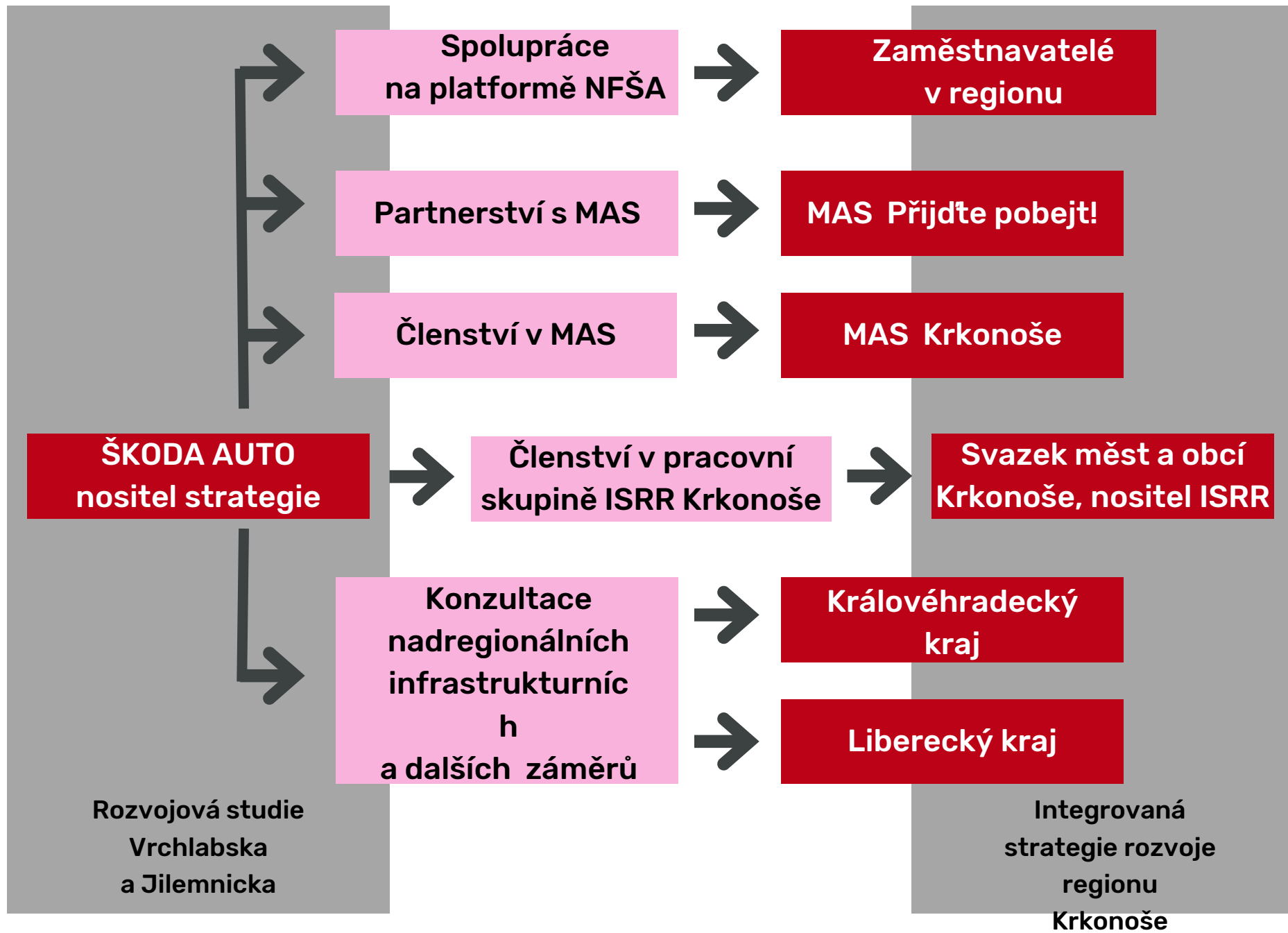
Na straně ŠKODA AUTO je nezbytné zajistit následující činnosti:

- **Výbor pro sponzoring/spolupráci** složený z pracovníků ŠKODA AUTO a Nadační fond Škoda Auto pro koordinaci realizace strategie jako celku a koncepční spolupráci s dalšími subjekty
- **Manažer strategie** (ve stávající organizační struktuře ŠKODA AUTO regionální koordinátor/manažer), který bude výkonným pracovníkem pro realizaci jednotlivých opatření a operativní spolupráci s dalšími subjekty

Zmíněná **spolupráce s dalšími subjekty** vyžaduje několik **organizačních změn a kroků** (viz též schéma na další straně):

- **Spolupráce s dalšími zaměstnavateli v regionu** na platformě Nadačního fondu ŠKODA AUTO, výhledově i možnost přímé finanční spoluúčasti dalších zaměstnavatelů na podpoře regionálního rozvoje prostřednictvím NFŠA (např. formou účelových darů)
- **Členství ŠKODA AUTO do MAS Krkonoše a partnerství s MAS Přijďte pobejt!**
- **Členství ŠKODA AUTO v pracovní skupině pro Integrovanou strategii rozvoje regionu Krkonoše** působící při Svazku měst a obcí Krkonoše
- **Konzultaci nadregionálních infrastrukturních a dalších záměrů s Královéhradeckým a Libereckým krajem**, přiměřeně také s ministerstvy a státními organizacemi

Organizační struktura a potřebné organizační kroky



Pro zapojení široké veřejnosti do realizace strategie je vhodné využít těchto **komunikačních nástrojů** směrem "ven":

- dlouhodobé **zveřejnění finální podoby výstupů strategie** a informací o jejím plnění na webových stránkách nositele (1x ročně);
- **poskytování informací prostřednictvím médií** (tiskové zprávy, publikování informací v místním periodiku a na webových stránkách města; nejméně 1x ročně);
- **představení změn a pokroku při realizace strategie, resp. činnosti ŠKODA AUTO v rozvoji regionu** obecně starostům obcí a dalším aktérům v území (1x ročně);
- **veřejná projednání k přípravě nejvýznamnějších projektových záměrů** s přímým pozváním širšího okruhu zástupců odborné veřejnosti a s možností účasti kohokoli z řad širší veřejnosti (ad hoc v případě potřeby);
- v případě přípravy konkrétních projektů též **jednání odborných pracovních skupin** (např. využití pracovních skupin působících při Svazku měst a obcí Krkonoše, obou MAS či Správě KRMAP);
- **ankety mezi obyvateli k vybraným tématům** (ad hoc v případě potřeby, bez nároků na reprezentativnost šetření, vhodnými platformami jsou např. online dotazníky a webové platformy).