



VALNÁ HROMADA 6.12.2024, Aldrov Resort Vítkovice v Krkonoších





2. INFORMACE O USNÁŠENÍ SCHOPNOSTI A SCHVÁLENÍ PROGRAMU JEDNÁNÍ VALNÉ HROMADY

Usnesení č. VH/22/24 VH schvaluje program jednání.

3. VOLBA

- návrhová komise Petr Matyáš, Stanislav Pelc
- ověřovatelé zápisu Martin Bělovský, Tomáš Grégr
- Zapisovatel Monika Janatová

Usnesení č. VH/23/24 VH volí

4. PLNĚNÍ USNESENÍ VALNÉ HROMADY KONANÉ DNE 14. ČERVNA 2024

VALNÁ HROMADA 6.12.2024



5. AKTUÁLNÍ INFORMACE SPRÁVY KRNAP

Robin Böhnisch, ředitel

INFORMACE ZE SPRÁVY KR NAP

Robin Böhnisch

Aldrov Resort, Vítkovice v Krkonoších

6. 12. 2024

120

Strmá stráň

první přírodní rezervace v Krkonoších
zřízená Janem Nepomukem Františkem
hrabětem Harrachem

1904 / 2024



Krkonošské národní parky

	KARKONOSKI PARK NARODOWY (KPN), POLSKO	KRKONOŠSKÝ NÁRODNÍ PARK (KRNAP), ČESKO
<i>logo</i>		
<i>vyhlášení</i>	16.1.1959	17.5.1963
<i>rozloha</i>	59,514 km ²	363,522 km ²
<i>ochranné pásmo</i>	13,093 km ²	186,176 km ²
<i>IUCN</i>	II	V

Společné logo od 2013 (druzí v Evropě, první Maďarsko - Rakousko)

hořec tolitovitý (*Gentiana asclepiadea*)

zvonek krkonošský (*Campanula bohemica*)

Krkonoše nejsou Alpy

Rozloha Alp (různé zdroje): 190 912 km²
(220 000 km², 298 128 km²)

Rozloha Krkonoš: 631 km²

Krkonoše by se vešly do Alp 303x

Rozloha České republiky: 78 866 km²

Krkonoše by se vešly do Česka 125x

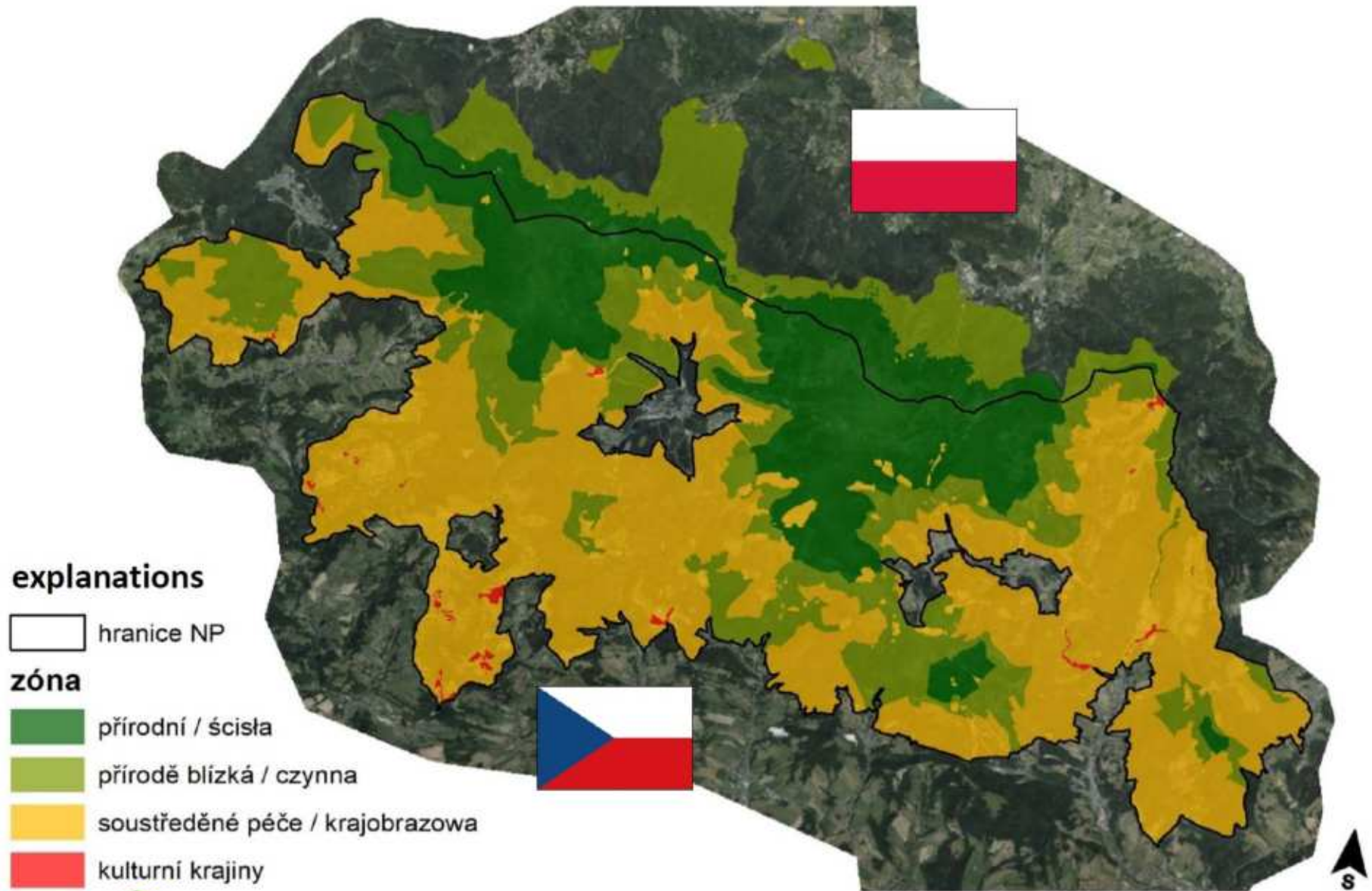
Česko by se vešlo do Alp skoro 2,5x

Národní parky v Česku zaujímají 1,51 % území státu

Klidová území NP (pohyb jen po cestě) 0,22 % území státu

Německo 2,7 %, Rakousko 3 %, Slovensko 7,5 %, Polsko 1 %

Krkonošské národní parky



120



Strmá stráň

první přírodní rezervace
v Krkonoších zřízená
Janem Nepomukem
hrabětem Harrachem

1904 / 2024



Vytrubování u kapliček 2024





František SCHUSTLER

(*1893 – †1925) • geobotanik

*autor prvního návrhu na zřízení
Národního parku krkonošského*

Krkonošský národní park - počátky



Prof. PhDr. František Schustler (1893-1925)
*jeden ze zakladatelů české geobotaniky
profesor Univerzity Karlovy*

1923: František Schustler podal ministerstvu školství ucelený návrh na zřízení národního parku v Krkonoších, Rýchorách a Jizerských horách; inspiroval se v Engadinu – Švýcarský národní park (1914)

„Zřízení rezervace krkonošské považuji za věc naléhavou nejen ze stanoviska turistiky a zachování krajinné krásy, ale i ze zájmů vědeckých, ať již čistě teoretických, či praktických, hospodářských.“

Krkonošský národní park - počátky

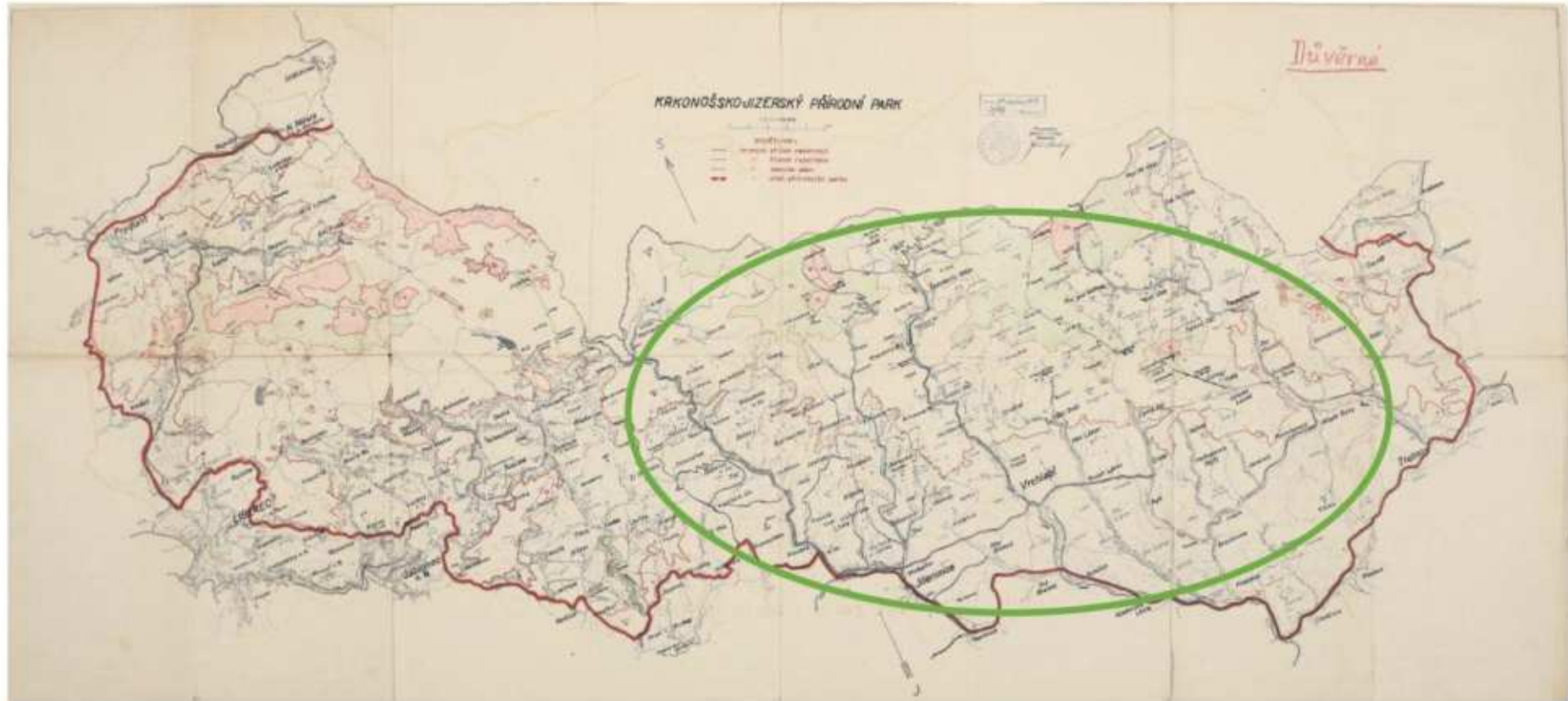


**Jindřich Leopold
Ambrož (1878-1955)**
*Klub českých turistů,
pokračovatel Jana
Buchara,
konzervátor přírody*

1953: ministerstva školství, věd a umění a kultury podala společně **návrh na zřízení Národního (přírodního) parku krkonošsko-jizerského** (*plánovaná rozloha 1 240 km²*)

„... stav Krkonoš je katastrofální, vodohospodářské poměry vyžadují urychleného řešení, cesty jsou neschůdné, proměněny v koryta bystřin odvodňují horská rašeliniště, květena horská je ničena...“

Krkonošský národní park - počátky



Návrh na vyhlášení Krkonošsko-jizerského přírodního parku ze sbírek Krkonošského muzea. Území od Frýdlantu na západě po Královec u Žacléře na východě.
(z pozůstalosti Jindřicha Leopolda Ambrože)





Arkto-alpínská tundra

47 km² (32 km² v ČR, 15 km² v Polsku)

světově jedinečná mozaika
skandinávských, středoevropských
a alpských druhů a společenstev

tundra květnatá, travnatá a lišejníková

glaciální relikty (druhy z doby ledové)
a endemity (druhy, které se nevyskytují
nikde jinde na světě)

tříděné formy strukturních půd,
mrazové sruby, kamenná moře

žádné druhé Krkonoše neexistují







Horské lesy

80 % území KRNAP | 72 % území KPN

v 16. století a znovu v 19. století byly Krkonoše významně odlesněny (hornictví na Kutnohorsku, výroba dřevěného uhlí, místní spotřeba)

aktivně přeměňujeme někdejší hospodářské lesy (smrk v neodpovídajících nadmořských výškách) zpět na lesy přírodě blízké

FSC certifikace od roku 2009 (CZ),
KRNAP je největší lesní majetek v ČR
s certifikací FSC



Lesy KRNAP | PIL 2014, 2023

LHC	Harrachov		Vrchlabí		Maršov		Celkem	
	2014	2023	2014	2023	2014	2023	2014	2023
smrk (+jedle)	77,4	70,7	74,3	66,1	78	67,6	76 	68
borovice (+modřín)	1,6	0,7	1,5	1,2	1,2	0,8	1 	1
buk	7,5	8,5	3,9	5,6	4,6	6,0	5 	7
břízy	1,2	1,2	1,4	1,6	2,2	2,4	2 	2
ost. listnáče (dlouhověké)	2,1	2,1	2,9	4,7	1,9	2,6	2 	3
ost. listnáče (krátkověké)	4,4	6,9	4,7	7,2	6,6	8,5	5 	8
borovice kosodřevina (keřovitá)	5,3	3,7	9,1	8,0	3,9	4,7	6 	6

14. století

SM 54 %

BK 23 %

JD 11 %

poč. 20.

stol.

SM 90 %+

1992

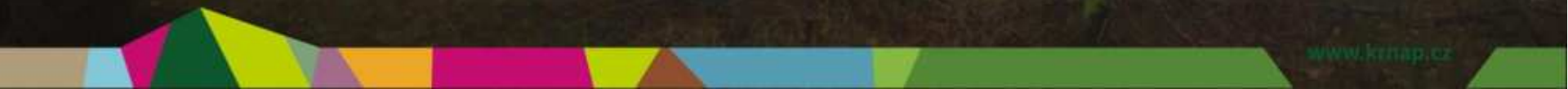
SM 84 %

výhled/cíl

SM 56 %

BK 25 %

JD 2 %







Zvýšení retence vody v krajině, nastartování procesu vzniku či rozšíření ploch původních rašelinišť a podpora biodiverzity. To jsou hlavní přínosy povedené revitalizace pramenné oblasti v Krkonošském národním parku na území Královéhradeckého a Libereckého kraje. Obnovené ekosystémy jsou nyní životadárným domovem nejrůznějších druhů mokřadní vegetace i živočichů, mimo jiné teď poskytují vylepšené prostředí ohroženému tetřívkoví obecnému.





Druhově bohaté louky

výsledek 400–500 let lidské činnosti

druhotná společenstva **závislá na trvalé a kvalitní lidské péči**

ochrana fenoménu a **potřeba péče**
důvodem zařazení KRNAP jako IUCN V

kvalitní péče byla přerušena po
2. světové válce; nevhodné intenzivní
hospodaření během minulého režimu

potřeba dobré spolupráce s hospodáři
(odborně i lidsky)

především na české straně Krkonoš









Další důvody ochrany

Geomorfologické formy

ledovcová údolí (tvar U)

kotle

morény

mrazem tříděné půdy

mrazové sruby

vodopády, hrnce, skalní prahy (slapy)

Krasové lokality

mramorové jeskyně

Jedinečná krajina a architektura

tradiční roubenky východ/střed/západ hor, hospodářská stavení, boží muka...







Muttichovy němé značky

Kamil Vladislav/Orfano Muttich
(1873-1924); 1922/1923

Lyžařské němé značky Svazu lyžařů

Benecko	Boden-visky	Dvoračky	Hamplova Bda.	Pomezni Bdy.	Hrnčíř Bdy.	Jablonec	
Keilova Bda.	Khřebenu	Labská Bda.	Lahrovy Bdy.	Liščí Bdy.	Luční Bda.	Maršovice	
N.Slezská Bda.	Nový Svět	Osecká Bda.	Pec	Petrovka	Pr. Heinrich Re (Jindřich) B.	Rokytnice	
Sněžka	Sněžné jámy	Špindler Bda.	Špindler Mlýn	St.Slezská Bda.	U Bílého Labe	Úpa	Vrchlabí

ZÁPADNÍ „NĚMÉ ZNAČKY“:

NOVÝ SVĚT	VOSECKÁ BOUDA	DVORSKÁ BOUDA	LABSKÁ BOUDA	MARTINOVA BOUDA	PETROVA BOUDA
ROKYNICE	JABLONEC	KEZEK	ZALY	MÍSEČNÉ BOUDY	HŘEBEN (K SNĚŽCE)
SNACHT RA	NOVÁ SLEZSKÁ BOUDA	STARÁ SLEZSKÁ BOUDA	SNĚŽNÉ JÁMY (VYS. KOL)	HŘEBEN (K SNĚŽCE)	HŘEBEN (K SNĚŽCE)

KRKONOŠSKÝ HŘEBEN

VÝCHODNÍ „NĚMÉ ZNAČKY“:

SPINDLER MLÝN	SPINDLER BOUDA	VRCHLABÍ	HENCIE BOUDY	SNĚŽKA	OBŘÍ DŮL
HRANČNÍ B.	LIŠČÍ BOUDY	VÝROVKA	LUČNÍ B.	KENNEROVA B.	HAMPPEL B.

SMĚRNICE ZNAČEK:

↑ NA NĚM. STRANĚ ↓ NA NĚM. STRANĚ

Správa Krkonošského národního parku

(příspěvková organizace Ministerstva životního prostředí)

Orgán státní správy (orgán ochrany přírody)
*výjimky, závazná stanoviska, vyjádření,
správní trestání*
nezávislý v rozhodování, servis od organizace
ředitel Správy není odvolacím orgánem

Ochranářská organizace
péče, monitoring, výzkum (také dodavatelsky)

Speciální lesní podnik
*management lesa; 6 územních pracovišť
(hajní, strážci, cestáři)*

Krkonošské muzeum a informační centra
*4 muzea, depozitář vč. restaurátorské dílny,
sbírkotvorná činnost, knihovna, digitalizace;
135 000 sbírkových předmětů*

Environmentální vzdělávání, výchova a osvěta
*programy pro školy, veřejnost, ubytovatele, turisty;
kolem 700 akcí za rok*

Vlastní pracoviště dřevovýroby
s maximálním využitím místního dřeva

**Zatížení parazitními
agendami**

Správa Krkonošského národního parku

Zaměstnanci

246 (kmenoví a v projektech /16/)

dříve více než 450 (práce v lese, budování a údržba turistické infrastruktury /rozpad systému po tzv. transformaci státních lesů k 1.1.1994/; nyní se s obtížemi práce soutěží /NEN/)

Vstupy 2023

- *státní příspěvek na činnost: 182 mil. Kč**
- *prodej dřeva, vstupné do muzea apod.: 243 mil. Kč*
- *dotace (národní a regionální, EU, Norsko+): 106 mil. Kč*

** dotace na provoz od zřizovatele tvořily 59 % příjmů*

celkové výnosy 2023: 602 mil. Kč | celkové náklady 2023: 545 mil. Kč

hospodářský výsledek +58 mil. Kč (naplnění do fondů v průběhu roku 2024 - hlavně rezervní fond a fond reprodukce - dobrá startovní pozice pro rok 2024)



A wooden sign with white text and drawings of flowers. The sign is mounted on a wooden post and features the text "Tady je KRAKONOŠŮVO" in a stylized, hand-painted font. To the right of the text are two simple drawings of flowers with five petals and a central dot, with a single leaf below them. The sign is set against a background of a forest of evergreen trees under a blue sky with light clouds.

Tady je
KRAKONOŠŮVO

Věčně zpívají lesy

Vane vítr z hor

Není jiné cesty

Trygve Gulbrandsen



děkuji za pozornost

rbohnisch@krap.cz



7. ZMĚNA STANOV – členství obec Roprachtice

Příloha č. 1

Usnesení č. VH/27/24

VH schvaluje členství obce Roprachtice s platností od 1.1.2025.

Usnesení č. VH/28/24

VH schvaluje změnu stanov v čl. I - vložení textu „obec Roprachtice“ a změnu v čl.XIII závěrečné ustanovení dle přílohy.



8. PŘEHLED HOSPODAŘENÍ

- | | |
|--|---------------------|
| a) Přehled hospodaření svazku k 31.10.2024 | Příloha č. 2 |
| b) Rozpočtová změna č. 3 | Příloha č. 3 |
| c) Přehled dotací a grantů | Příloha č. 4 |
| d) Schválení členských příspěvků pro rok 2025 | Příloha č. 5 |
| e) Návrh rozpočtu na období roku 2025 | Příloha č. 6 |

b) Rozpočtová změna č. 3

Příloha č. 3



rozpočtové opatření č.3 (VH 06.12.2024)					
Položka		URII	RO3	URIII	popis
Příjmy					
2111	Příjmy z poskytování služeb a výrobků	800 000	100 000	900 000	
	<i>Ostatní příspěvky do FCR</i>	800 000	100 000	900 000	KRNAP Srážkové vody, brožury Pohádkové Krkonoše, FCR
4121	Neinvestiční přijaté transfery od obcí	1 116 310	15 230	1 131 540	Mříčná, Vichová nad Jizerou
	<i>Členské příspěvky</i>	588 710	9 230	597 940	
	<i>Příspěvky obcí do FCR</i>	527 600	6 000	533 600	
	<i>Trutnov - příspěvek cyklobusy</i>	90 000		90 000	
Navýšení příjmů rozpočtu o částku			115 230		
Výdaje					
5011	Platy zaměstnanců	1 557 600	-52 000	1 505 600	přesun mezi položkami (5021)
5021	Ostatní osobní výdaje (DPP)	203 520	52 000	255 520	přesun mezi položkami
5166	Konzultační, poradenské a právní služby	50 285	1 334	51 619	přesun mezi položkami, audit k dotaci Nadace ČEZ
5169	Nákup ostatních služeb	6 862 115	-36 334	6 825 781	přesun mezi položkami (5166 a 5171)
5171	Opravy a údržba	30 000	35 000	65 000	přesun mezi položkami
Navýšení výdajů rozpočtu o částku			0		
Rozpočet po změnách					
Příjmy celkem		9 624 310	115 230	9 739 540	
Výdaje celkem		9 751 531	0	9 751 531	
saldo		-127 221		-11 991	

Usnesení č. VH/30/24

VH schvaluje rozpočtové opatření č. 3, kterým dochází k navýšení příjmů o 115.230 Kč v souvislosti s novými členy Fondu cestovního ruchu.

c) Přehled dotací a grantů 2024

Příloha č. 4



PŘEHLED DOTACÍ ROK 2024

Zodpovídá	Název programu	Výše dotace v %	Zdroje svazku	Dotací zdroje	CELKEM	Stav projektu
OSTATNÍ						
Šulcová	Trutnov - projekt CYKLOBUSY	100		90 000 Kč	90 000 Kč	projekt v realizaci
Vich	Nadace ČEZ - úprava běžeckých tratí 2023/2024	100		500 000 Kč	500 000 Kč	projekt ukončen
Celkem ostatní				- Kč	590 000 Kč	
KRÁLOVÉHRADECKÝ KRAJ						
Vich	Úprava lyžařských běžeckých tras v královéhradecké části Krkonoš 2023/2024	100		1 680 000 Kč	1 680 000 Kč	projekt ukončen
Vich	Úprava lyžařských běžeckých tras v královéhradecké části Krkonoš 2024/2025	100		1 680 000 Kč	1 680 000 Kč	projekt v realizaci
Šulcová	Regionální rozvoj - "Organizačně technické zajištění implementace Integrované strategie rozvoje regionu Krkonoše"	100		300 000 Kč	300 000 Kč	projekt v realizaci
Šulcová	Podpora činnosti Krkonoše - svazek měst a obcí	57,33	58 000 Kč	81 000 Kč	139 000 Kč	projekt v realizaci
Šulcová	Podpora činnosti rozvoje destinačního managementu I	100		385 000 Kč	385 000 Kč	projekt v realizaci
Šulcová	Podpora činnosti rozvoje destinačního managementu II	100		315 000 Kč	315 000 Kč	projekt v realizaci
Celkem KHK			58 000 Kč	4 441 000 Kč	4 499 000 Kč	
LIBERECKÝ KRAJ						
Vich	Resor pro zdrav., tělov. a sport - "Podpora úpravy lyžařských běžeckých tratí na liberecké, západní části Krkonoš - 2023/2024	100		500 000 Kč	500 000 Kč	projekt ukončen
Vich	Resor pro zdrav., tělov. a sport - "Podpora úpravy lyžařských běžeckých tratí na liberecké, západní části Krkonoš - 2024/2025	100		500 000 Kč	500 000 Kč	projekt v realizaci
Šulcová	Resort kultury, památkové péče a cestovního ruchu - "Podpora rozvoje turistické oblasti Krkonoše"	100		2 000 000 Kč	2 000 000 Kč	projekt v realizaci
Šulcová	Regionální rozvoj - "Organizačně technické zajištění implementace Integrované strategie rozvoje regionu Krkonoše"	100		200 000 Kč	200 000 Kč	projekt v realizaci
Celkem LK			- Kč	3 200 000 Kč	3 200 000 Kč	
SFŽP, NPPCR						
Cejnarová	SFŽP, Podpora obcí na území NP - Rozšíření celoregionální návštěvnické infrastruktury destinace Krkonoše	85	196 857 Kč	1 115 525 Kč	1 312 382 Kč	projekt ukončen
Šulcová	MMR, NPPCR, Krkonoše - rozvoj produktů cestovního ruchu v destinaci	50	500 000 Kč	500 000 Kč	1 000 000 Kč	projekt ukončen
Celkem SFŽP, NPPCR			696 857 Kč	1 615 525 Kč	2 312 382 Kč	
CELKEM			754 857 Kč	9 846 525 Kč	10 601 382 Kč	



ČLENSKÉ PŘÍSPĚVKY OBCÍ 2025

Členské příspěvky činí 10 Kč na trvale žijícího obyvatele (stejný stav jako v roce 2024). Počet obyvatel dle ČSÚ k 1. 1. daného roku, není-li tento údaj znám, použije se údaj roku předcházejícího.

PŘÍSPĚVKY OBCÍ DO FONDU CESTOVNÍHO RUCHU PRO ROK 2025 – schválené na VH dne 14.6.2022 usnesením č. VH/14/22. Následně byly uzavřeny nové smlouvy.

Usnesení č. VH/32/24

VH schvaluje výši členských příspěvků a příspěvků obcí do Fondu cestovního ruchu pro rok 2025 dle přílohy.

e) Návrh rozpočtu na období roku 2025 Příloha č. 6



Návrh rozpočtu 2025 svazku Krkonoše – svazek měst a obcí, Vrchlabí, IČ 70157898			Schválený rozpočet 2024 základní [Kč]	Očekávaná skutečnost /Upravený rozpočet 2024 [Kč]	Návrh rozpočtu 2025 [Kč]
Paragraf	Skupinová položka	VÝDAJE			
2143	50	Výdaje na platy a pojistné	2 294 131	2 294 131	2 426 771
6320	51	Neinvestiční nákupy a související výdaje	23 000	23 000	23 000
2143	51	Neinvestiční nákupy a související výdaje	4 780 400	7 228 400	4 705 400
2143	52	Neinvestiční transfery soukromoprávním subjektům	4 000	6 000	6 000
2143	53	Neinvestiční transfery veřejnoprávním subjektům	200 000	200 000	200 000
		Výdaje celkem	7 301 531	9 751 531	7 361 171
Paragraf	Skupinová položka	PŘÍJMY			
	4113	Neinvestiční transfery ze státních fondů	0	1 156 000	0
	4116	Neinvestiční transfery ze státního rozp.	0	500 000	0
	4121	Neinvestiční přijaté transfery od obcí	1 116 310	1 206 310	1 131 540
	4122	Neinvestiční přijaté transfery od krajů	5 380 000	5 461 000	5 380 000
2143	2111	Příjmy z poskytování služeb	800 000	800 000	800 000
2143	2141	Úroky z účtu	1 000	1 000	1 000
2143	2324	Přijaté neinvestiční příspěvky /Nadace ČEZ	0	500 000	0
		Příjmy celkem	7 297 310	9 624 310	7 312 540
		Saldo příjmů a výdajů	-4 221	- 127 221	-48 631

Usnesení č. VH/33/24

VH schvaluje rozpočet na období roku 2025, příjmy ve výši 7.312.540 Kč, výdaje ve výši 7.361.171 Kč.

9. REVIZNÍ ZPRÁVA

Příloha č. 7

Revizní komise provedla kontrolu a konstatuje:

S návrhem rozpočtu pro rok 2025 byla seznámena rada svazku dne 15. 11. 2024, která vyjádřila souhlas s předložením rozpočtu valné hromadě.

Všichni členové byli vhodným způsobem seznámeni s návrhem rozpočtu 2025 prostřednictvím datové schránky dne 15. 11. 2024, tedy nejméně 15 dnů před projednáním na valné hromadě svazku tak, aby se členové mohli k tomuto dokumentu kvalifikovaně vyjádřit.

Se zasláním návrhu rozpočtu byli zároveň všichni členové vyzváni, aby následně doložili zveřejnění těchto dokumentů na svých úředních deskách příloženým potvrzením.

Správnost postupu byla ve všech bodech dodržena.

2) Povinností členů svazku je platba členských příspěvků a příspěvků do Fondu CR vždy na aktuální rok, tj. 2024.

Revizní komise provedla kontrolu a konstatuje:

1) K datu kontroly byly uhrazeny všechny členské příspěvky a příspěvky do Fondu CR.

Tento zápis z revizní komise zapsal dne 22. 11. 2024 Tomáš Grégr, předseda revizní komise, v. r.

10. AKTIVITY SVAZKU – REGIONÁLNÍ ROZVOJ

a) Cyklostezky

Cyklokoordinátor při SOHL

- podpora KHK
- účast Řídící skupina ISRRK
- tabulka stavu realizace cyklostezek (Příloha č. 8)

Doplnění stavu za území LK

- aktuálně realizace stavby úseku Jilemnice a Martinice, stavba hotová koncem roku 2025 (případně jaro 2026)
- Horní Branná – Vrchlabí – projekt, smlouva o smlouvě budoucí darovací



b) Studie srážkové vody Příloha č. 9

- spolupráce s ČHMÚ, Správou KRNAP
- zveřejněné bude v sekci Strategií <https://svazek.krkonose.eu/integrovaná-strategie-rrk>



ZMĚNY TEPLOT VZDUCHU A DEŠŤOVÝCH SRÁŽEK ZA OBDOBÍ 1961 AŽ 2023 NA ÚZEMÍ REGIONU KRKONOŠ

ŘÍDÍCÍ SKUPINA PRO ROZVOJ REGIONU KRKONOŠ

VRCHLABÍ

08. 11. 2024

OBSAH:

- 1) Úvod
- 2) Změna v teplotách
- 3) Změna v dešťových srážkách
- 4) Předpovědní model PERUN
- 5) Shrnutí, stav, trendy
- 6) Další kroky

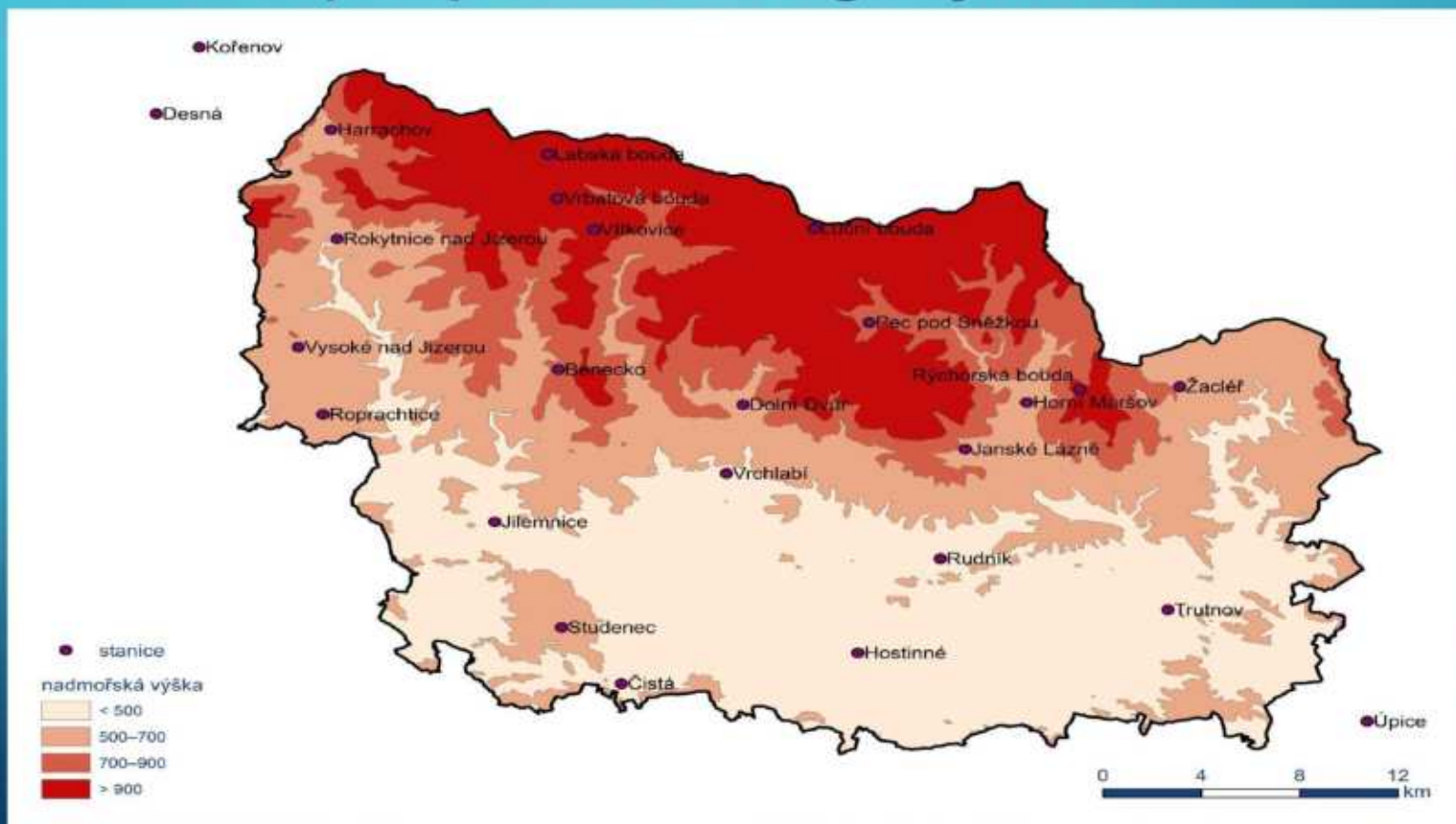
Ad 1) Úvod

Probíhající klimatická změna na severní polokouli má konkrétní dopady do počasí v našem regionu.

Více energie z oceánu v atmosféře, ovlivňuje počasí nad pevninou, teploty, srážky, mimořádné situace.

Základní meteorologické údaje za období 1961-2023, uvádí ČHMÚ ve svých 2 zprávách, a to z r. 2019 a 2024. Pro území Svazku Krkonoše jsou údaje získány z 25-ti měřících stanic, a členěny do 4 kategorií podle nadmořské výšky (do 500, 700, 900 a nad 900 m viz. mapa a tabulka stanic).

AD.1) Mapa meteorologických stanic



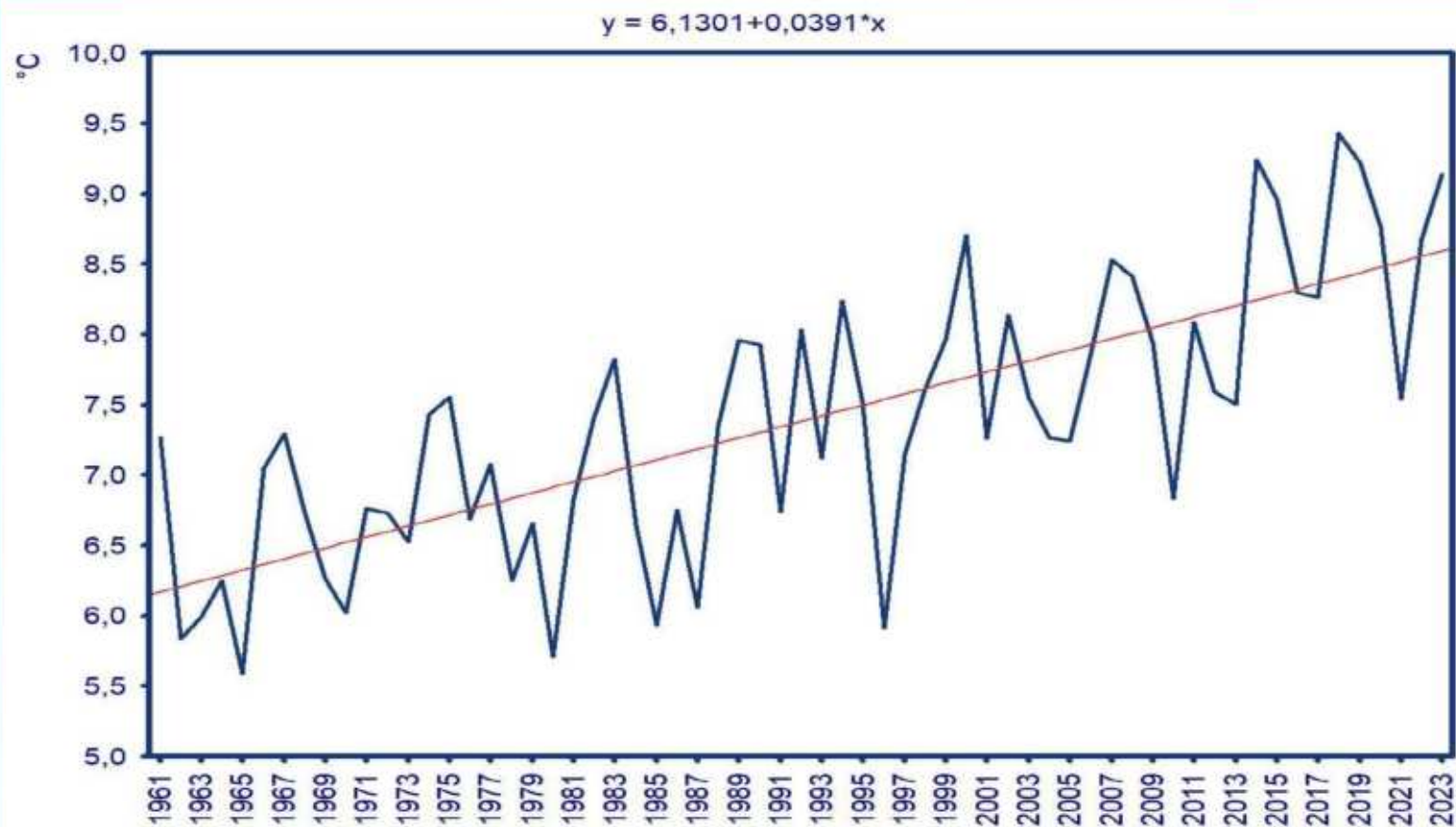
Ad 1) Tabulka meteorologických stanic

ID stanice	Název	Nadmořská výška	Kategorie dle nadmořské výšky
H1HOST01	Hostinné	351	<500
H1UPIC01	Úpice	413	<500
H1TRUT01	Trutnov	437	<500
H1CIST01	Cistá	445	<500
H1RUDN01	Rudník	455	<500
P2JILE01	Jilemnice	462	<500
H1VRCH01	Vrchlabí	482	<500
P2ROKY01	Rokytnice nad Jizerou	525	500–700
P2STUD01	Studenec	532	500–700
P2ROPR01	Roprachtice	550	500–700
H1DDVU01	Dolní Dvůr	560	500–700
H1HMAR01	Horní Maršov	585	500–700
H1ZACL01	Zacléř	644	500–700
H1JANL01	Janské Lázně	650	500–700
P2VYSO01	Vysoké nad Jizerou	670	500–700
P2HARR01	Harrachov	675	500–700
P2DESN01	Desná	772	700–900
P2BENE01	Benecko	780	700–900
H1PECS01	Pec pod Sněžkou	816	700–900
P2KORE01	Kořenov	858	700–900
H1RYCH01	Rýchorská bouda	1001	>900
P2MISE01	Vítkovice	1040	>900
H1LBOU01	Labská bouda	1320	>900
H1VITK01	Vrbatová bouda	1410	>900
H1LUCB01	Luční bouda	1413	>900

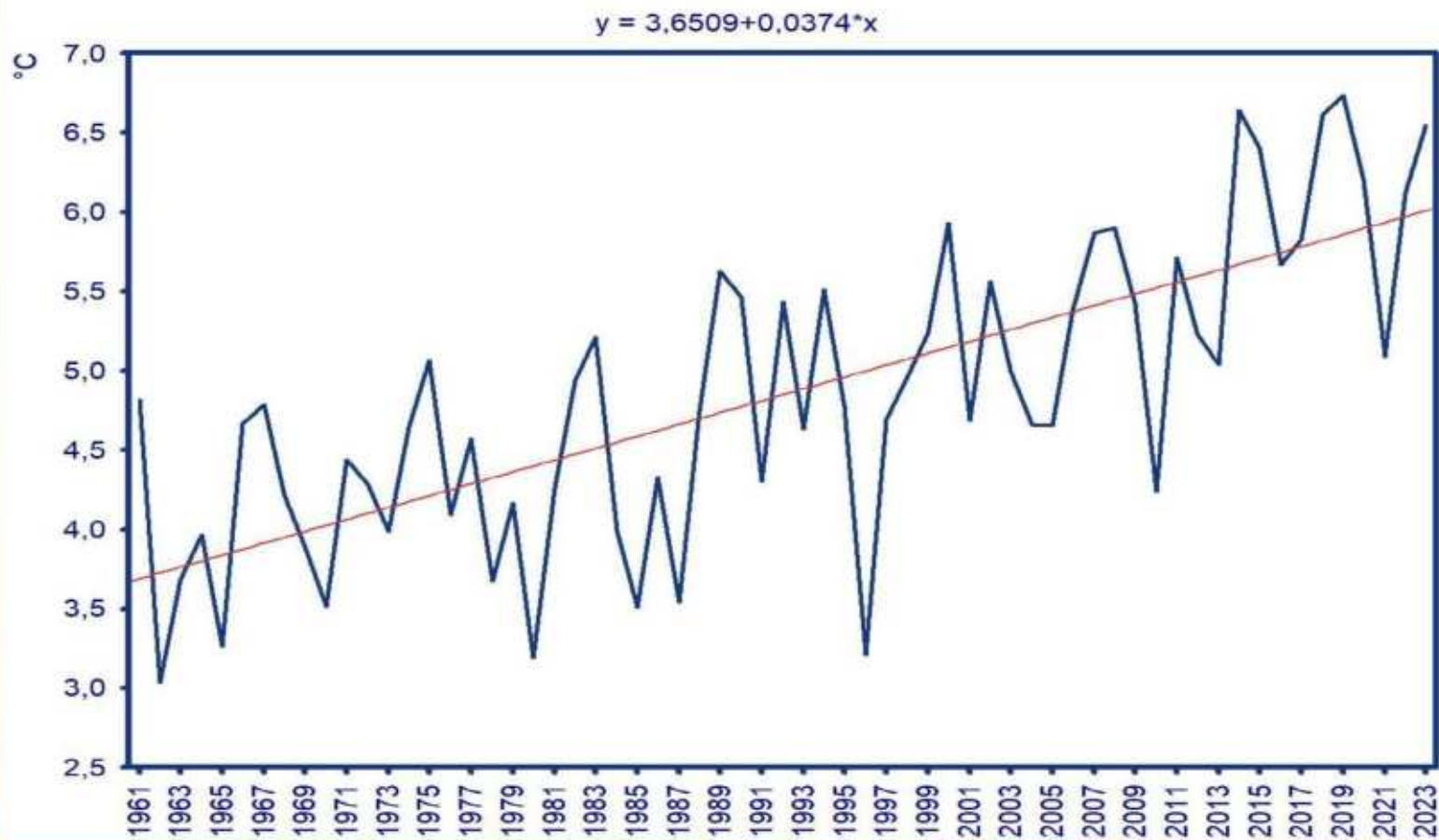
Ad 2) Změna v teplotách:

- Průměrná roční teplota za sledované období stoupla o 2 °C.
- Posun izotermy o 300 m výše (Hradec Kr.) Vrchlabí.
- Zkráceno období se sněhem (ve výškách do 800 m n. m.) cca o 1 měsíc a ke změně ve skupenství srážek.
- V poslední dekádě má oteplování tendenci se zrychlovat.

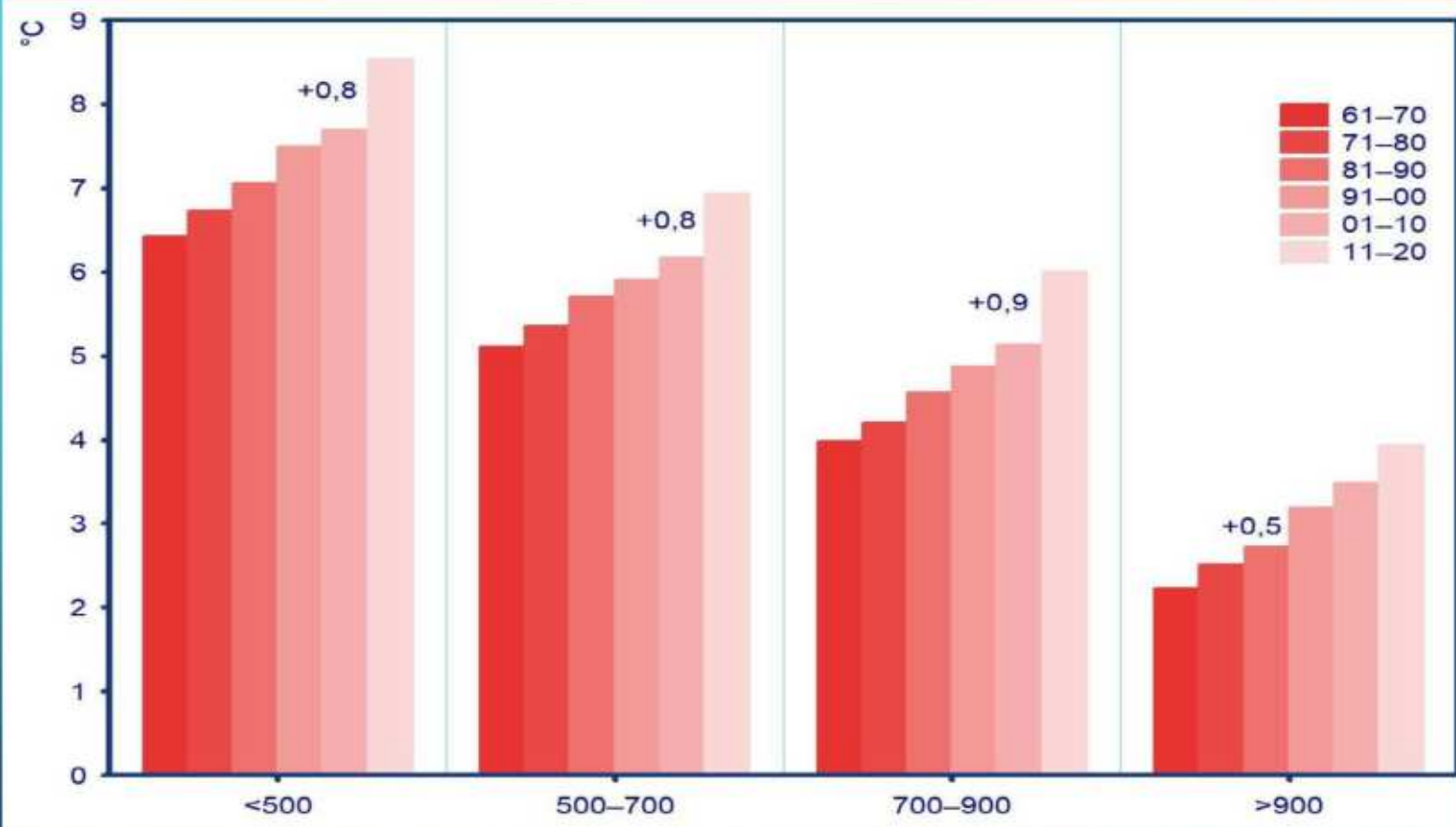
Ad 2) Změna průměrné roční teploty – do 500 m n. m.



Ad 2) Změna průměrné roční teploty – do 900 m n. m.



Ad 2) Změna průměrné roční teploty – v členění dle dekád



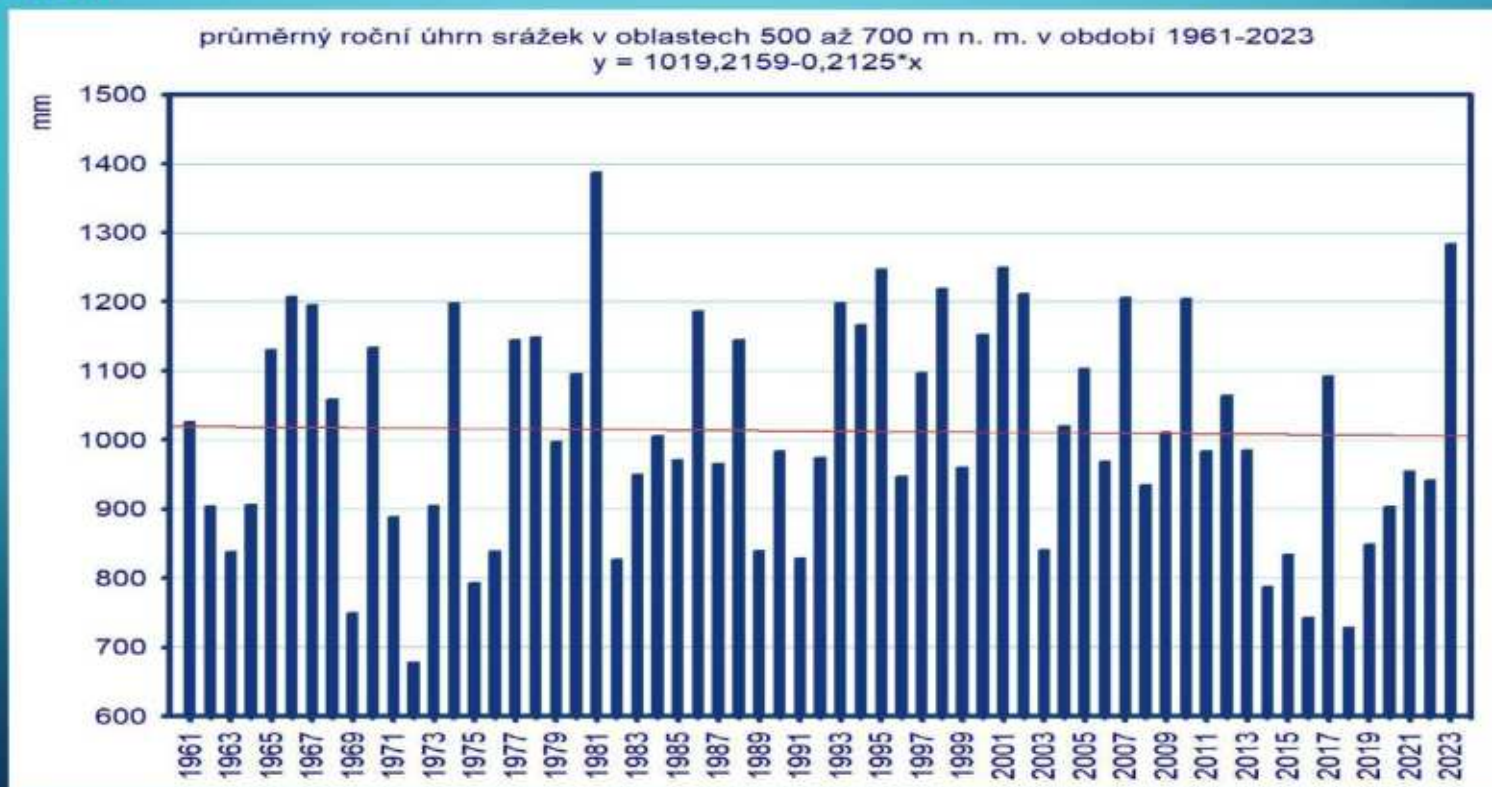
Ad 3) Změna v oblasti dešťových srážek

je zpracována ve zprávě ČHMÚ z 11/2024, která vznikla ve spolupráci ČHMÚ, Svazku Krkonoše a Správy KRNAP a obsahuje přes 30 grafů, tabulek, komentářů a závěrů.

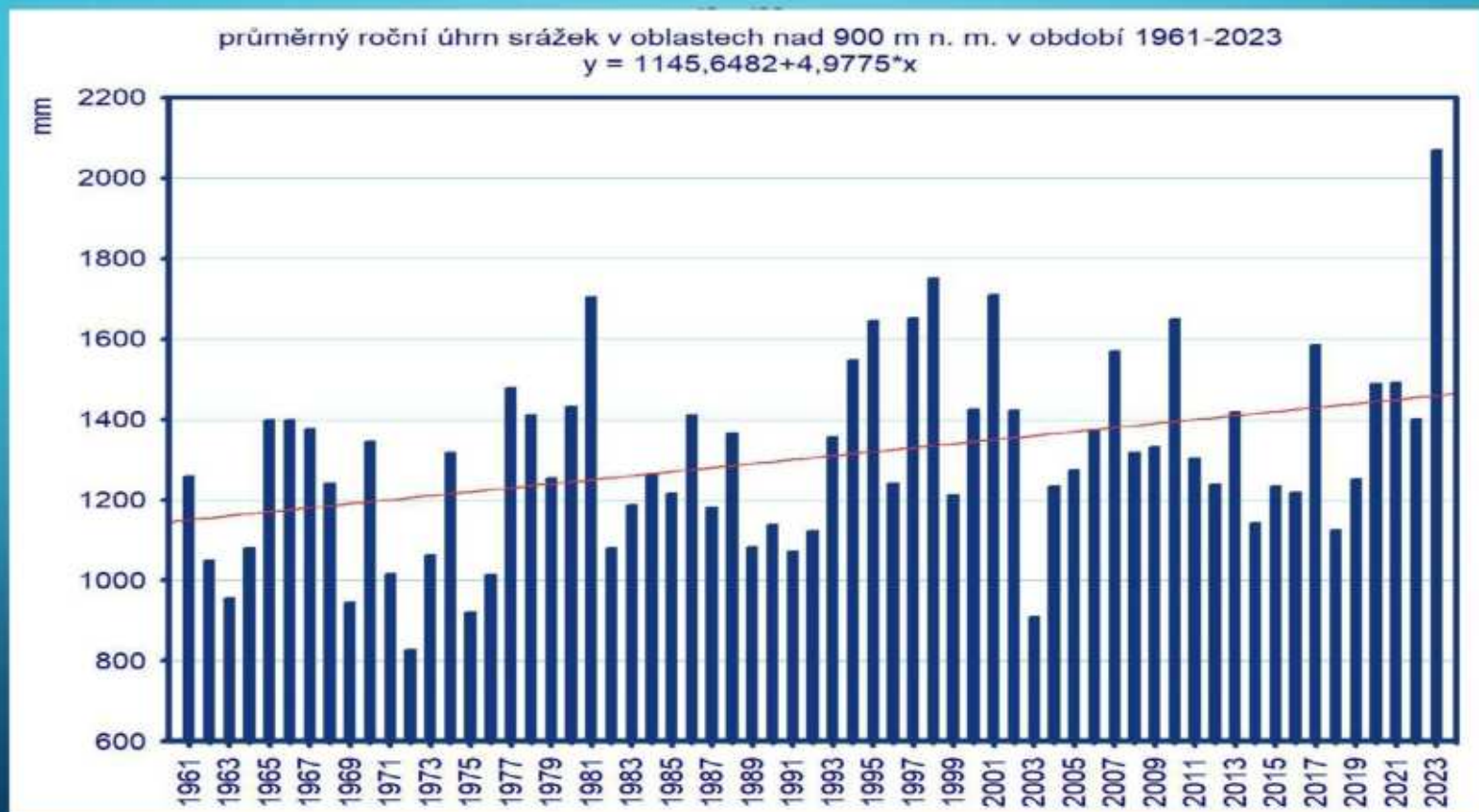
Pro tuto prezentaci byly ve spolupráci s pracovníky ČHMÚ vybrány tyto výstupy:

- 3 A) Průměrné roční úhrny srážek
- 3 B) Suchá období
- 3 C) Změna intenzity srážek
- 3 D) Změna množství ročních srážek v jednotlivých měsících
- 3 E) Změna srážek ve skupenstvích, délka období zimy

Ad 3 A) Změna průměrných ročních srážek statisticky nevýznamná tj. do 900 m mírný pokles, nad 900 m mírný nárůst.

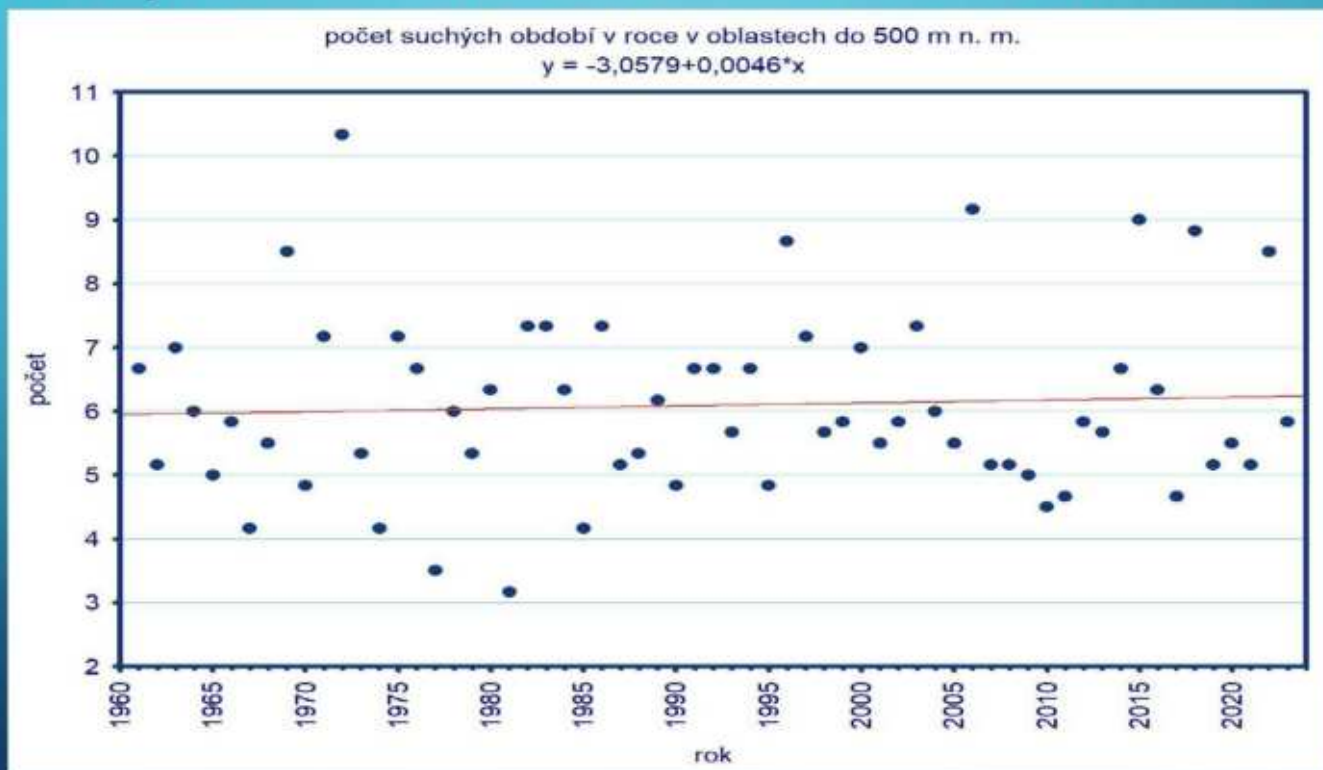


Ad 3 A) Průměrný roční úhrn srážek v oblastech nad 900 m

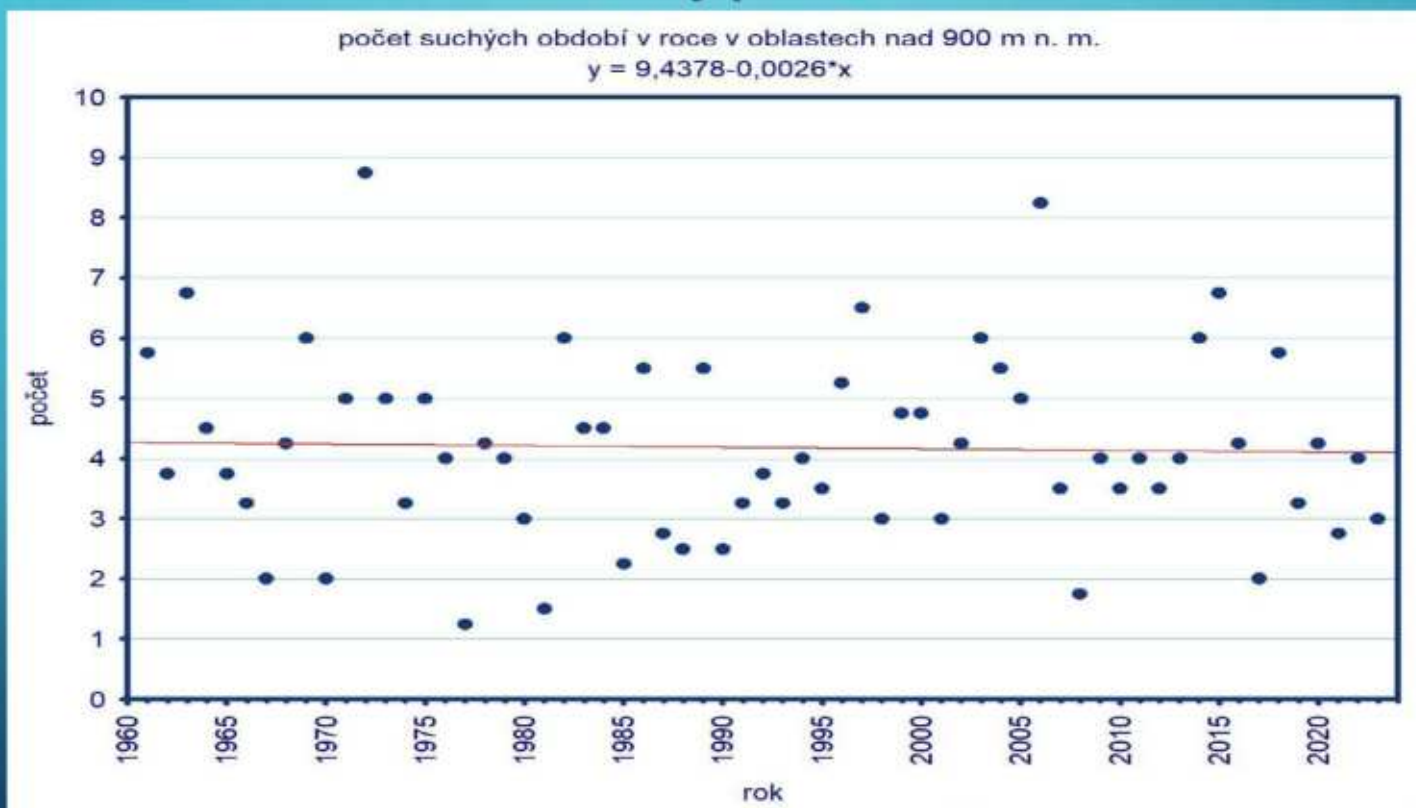


Ad 3 B) Změna v rozsahu intervalů Období sucha (tak, jak jsou definovány tj. neprší 10-15 dnů nebo i více) **zatím nehrozí. Rýsuje se však nebezpečí vzniku půdního sucha, a to vlivem kombinací teplot a srážek.**

Počet suchých období v roce v oblastech do 500 m n. m. – mírný vzestup

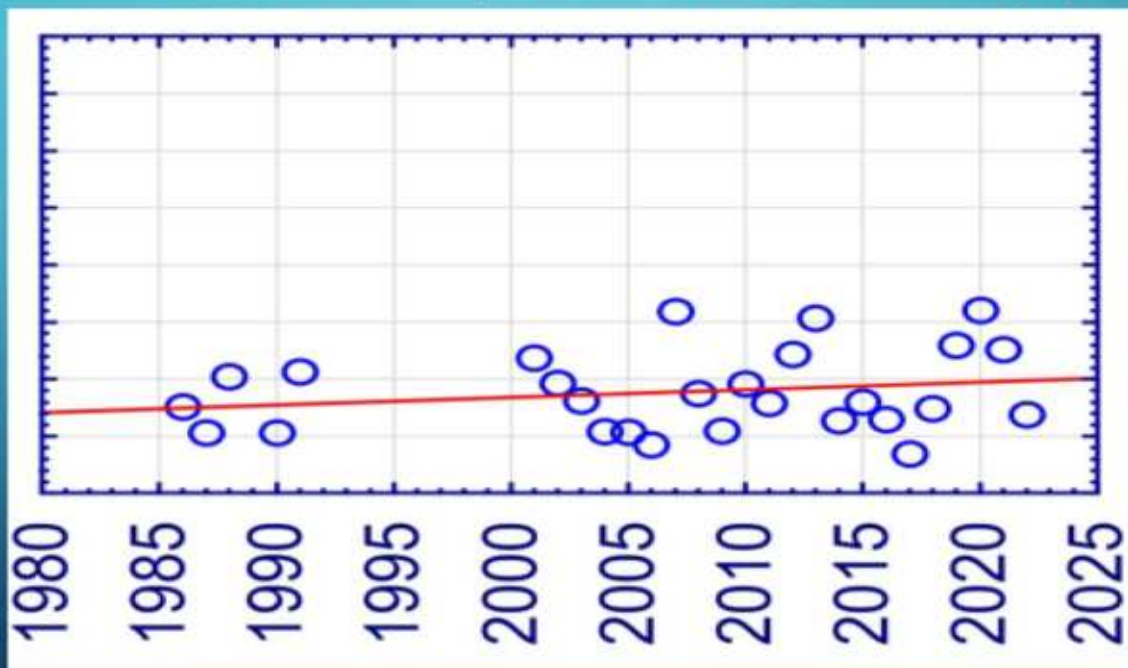


Ad 3 B) Počet suchých období v roce v oblastech nad 900 m n. m. – mírný pokles



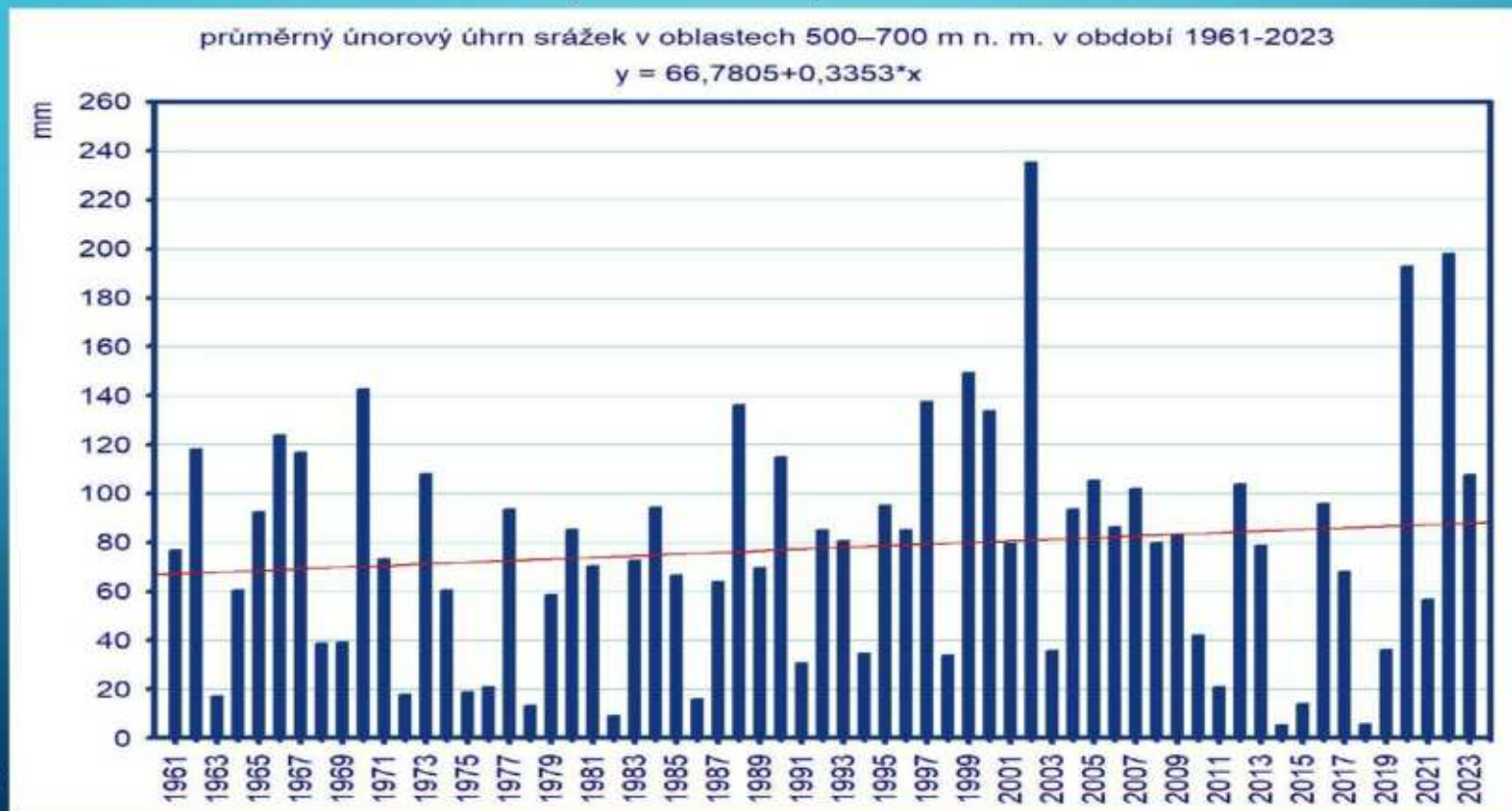
AD 3 C) Změna intenzity srážek byla posuzována v meteostanicích Úpice, Horní Maršov a Pec pod Sněžkou. Ke změně frekvence a intenzity srážek (bleskové povodně) dochází spíše v nižších nadmořských výškách viz. graf ze stanice Úpice – srážky v intervalu 30 min.

Maximální roční úhrny srážek v 30 minutách (Úpice)



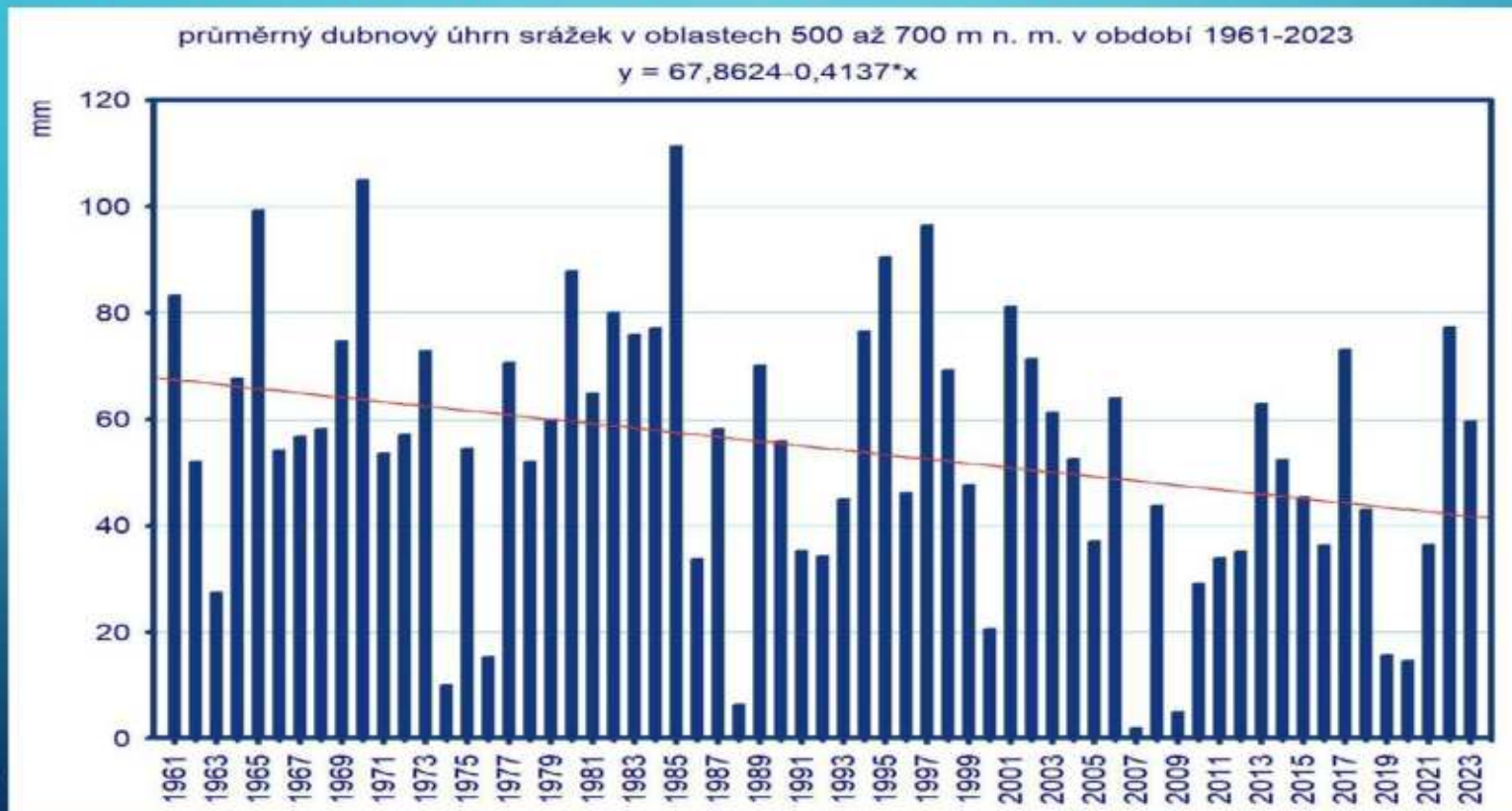
Ad 3 D) Změna množství srážek v jednotlivých měsících.

Suma měsíčních srážek výrazně stoupá v měsíci únoru a ...



Ad 3 D) Změna množství srážek v jednotlivých měsících.

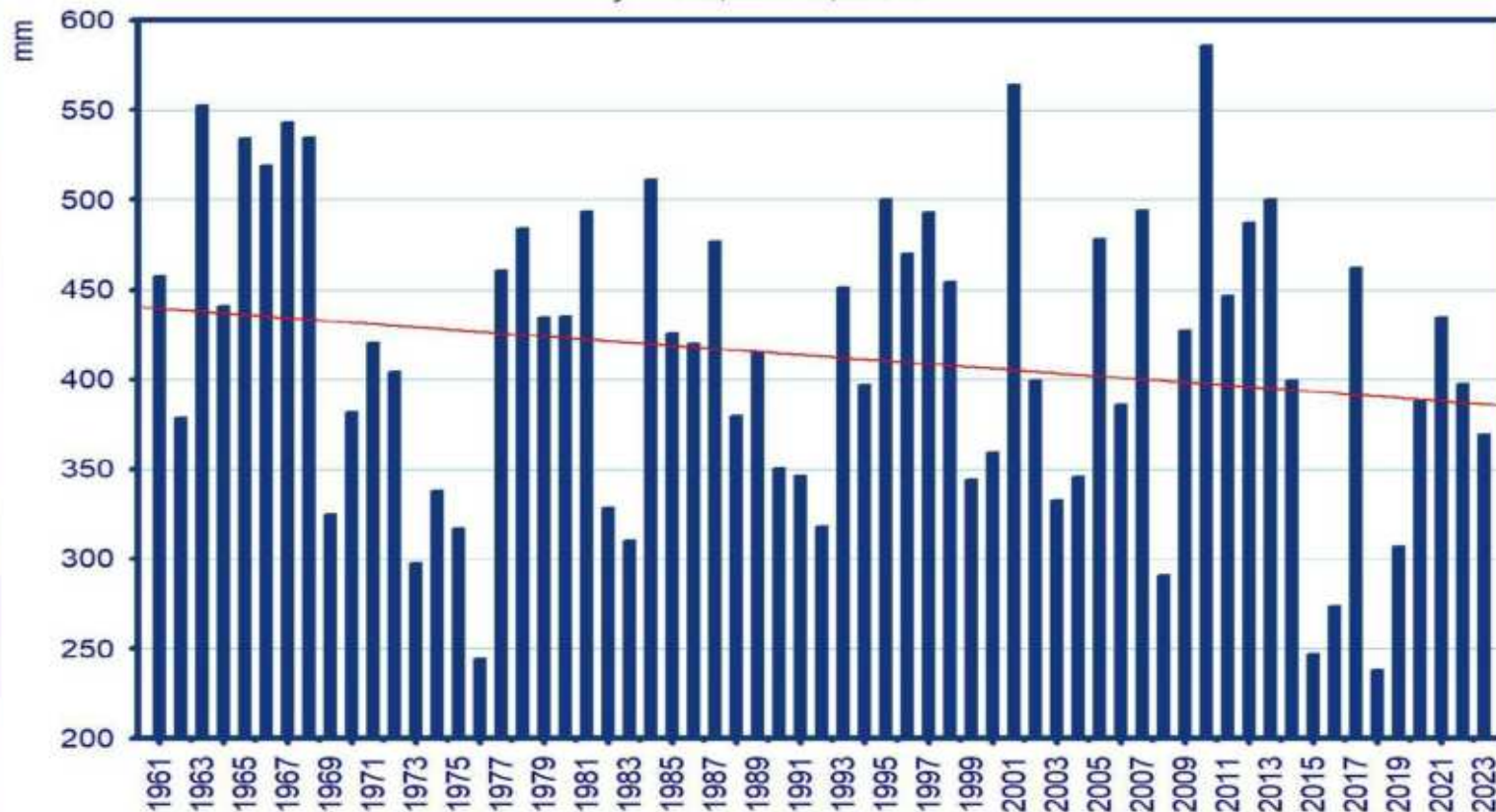
... a suma měsíčních srážek klesá v měsíci dubnu.



Ad 3 D) Suma měsíčních srážek v „letním půlroce“ (duben-září) klesá.

průměrný úhrn srážek v letním půlroce v období 1961–2023 v oblastech do 500 m n. m.

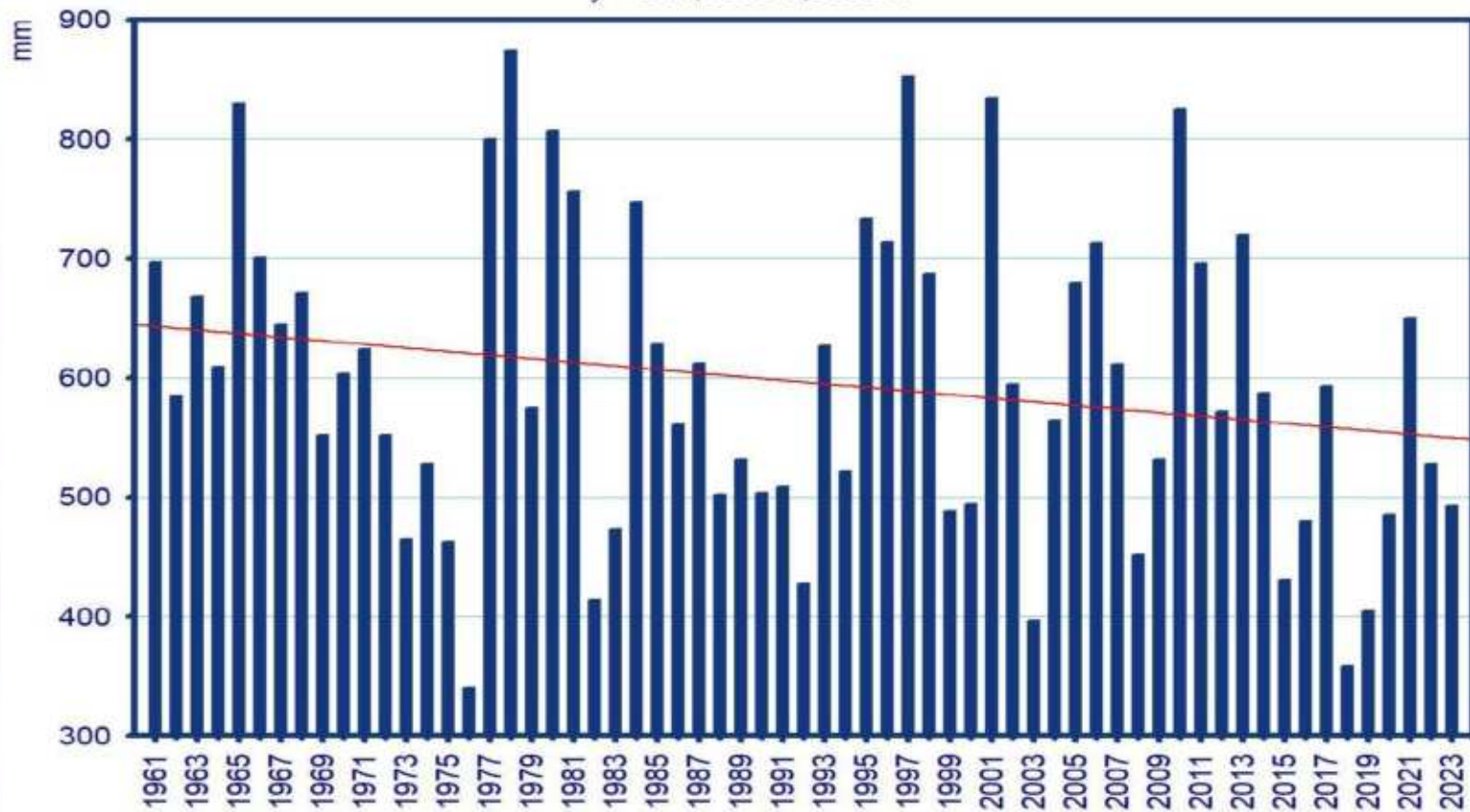
$$y = 440,0677 - 0,854 * x$$



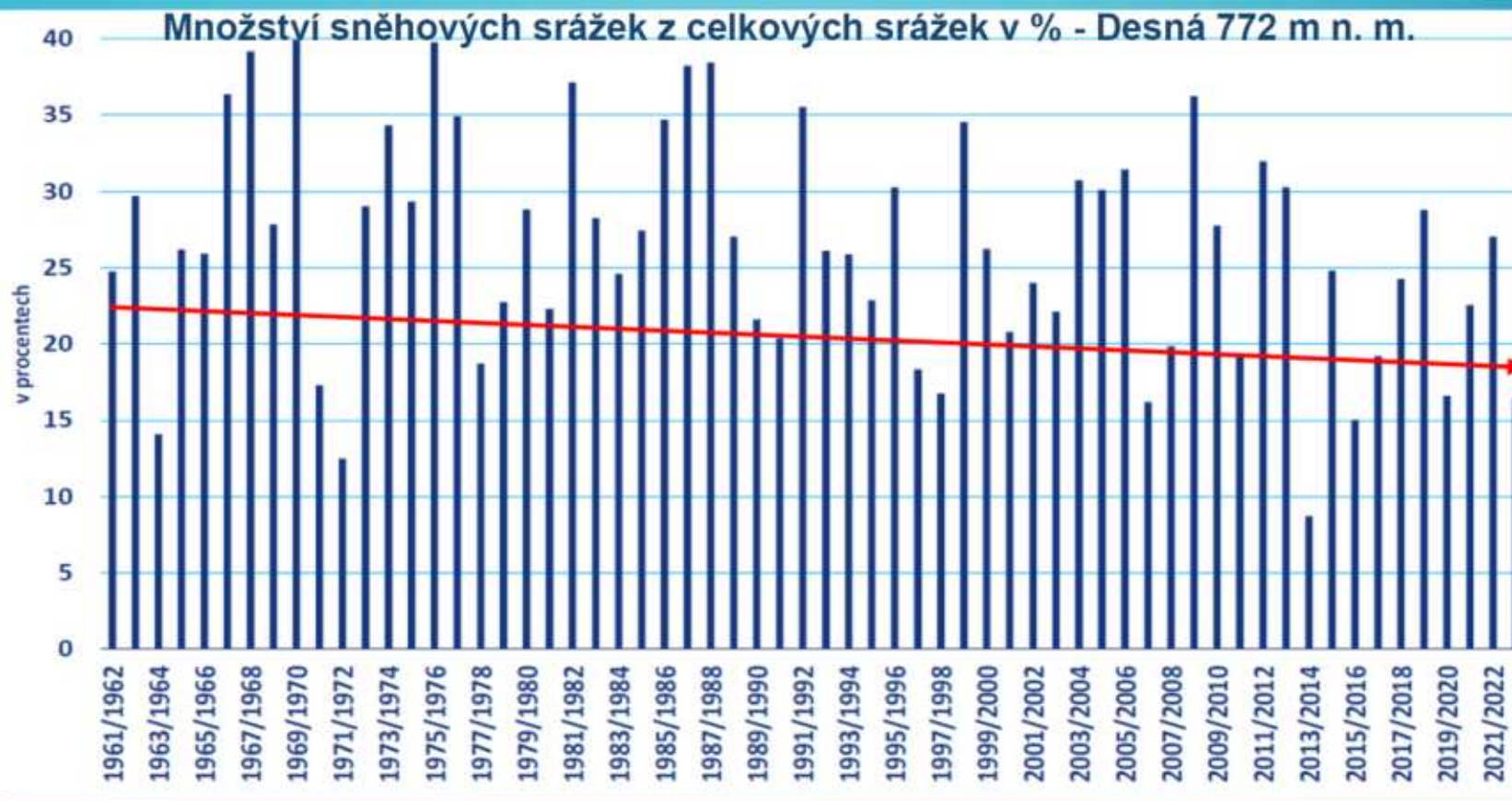
Ad 3 D) Suma měsíčních srážek v „letním půlroce“ (duben-září) klesá.

průměrný úhrn srážek v letním půlroce v období 1961-2023 v oblastech 700–900 m n. m.

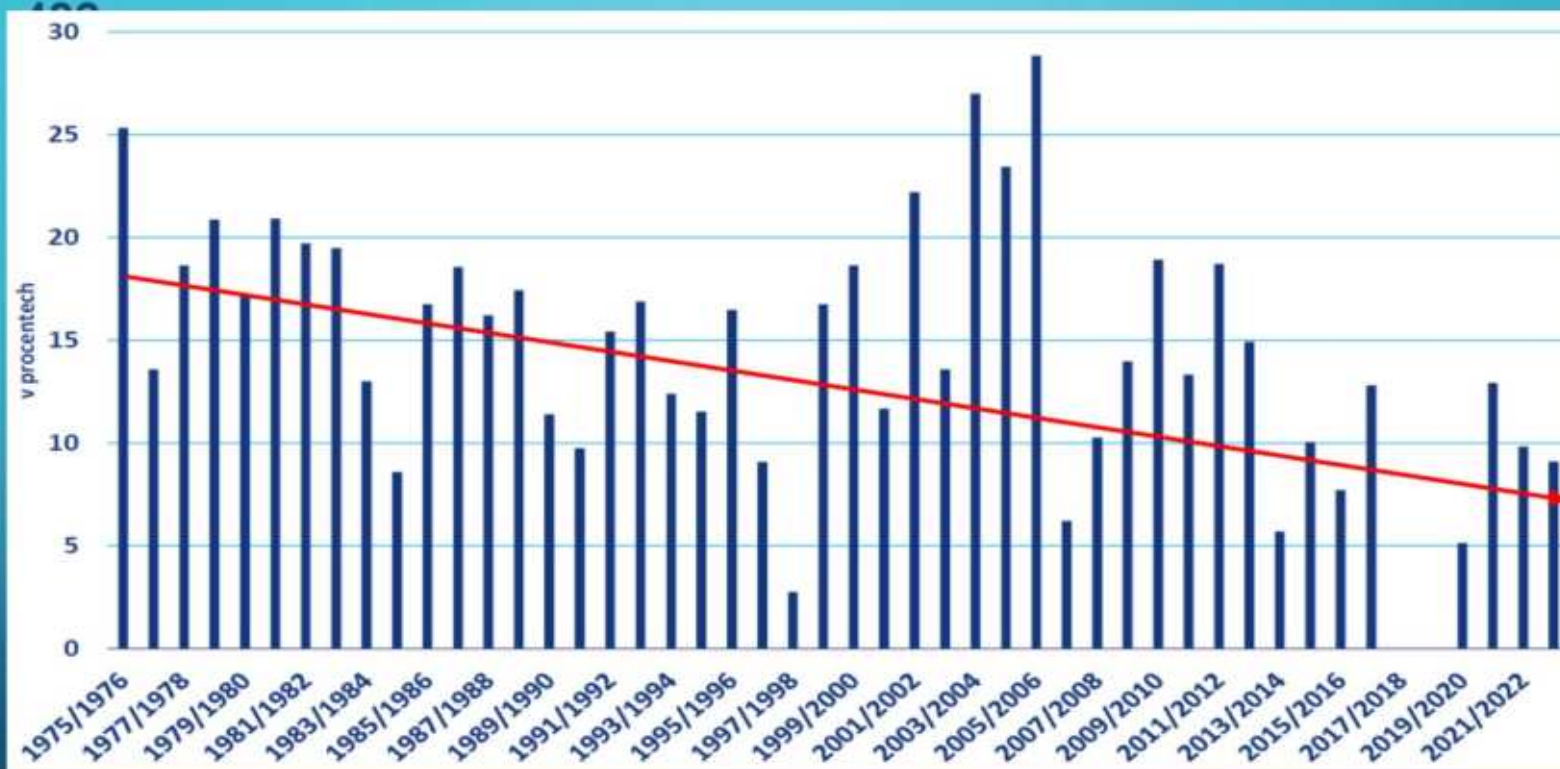
$$y = 644,5653 - 1,5055 \cdot x$$



Ad 3 E) Změna skupenství srážek - % srážek ve sněhu, zimní období. Rozdíl v nadmořských výškách Desná / Vrchlaví cca. 300 m

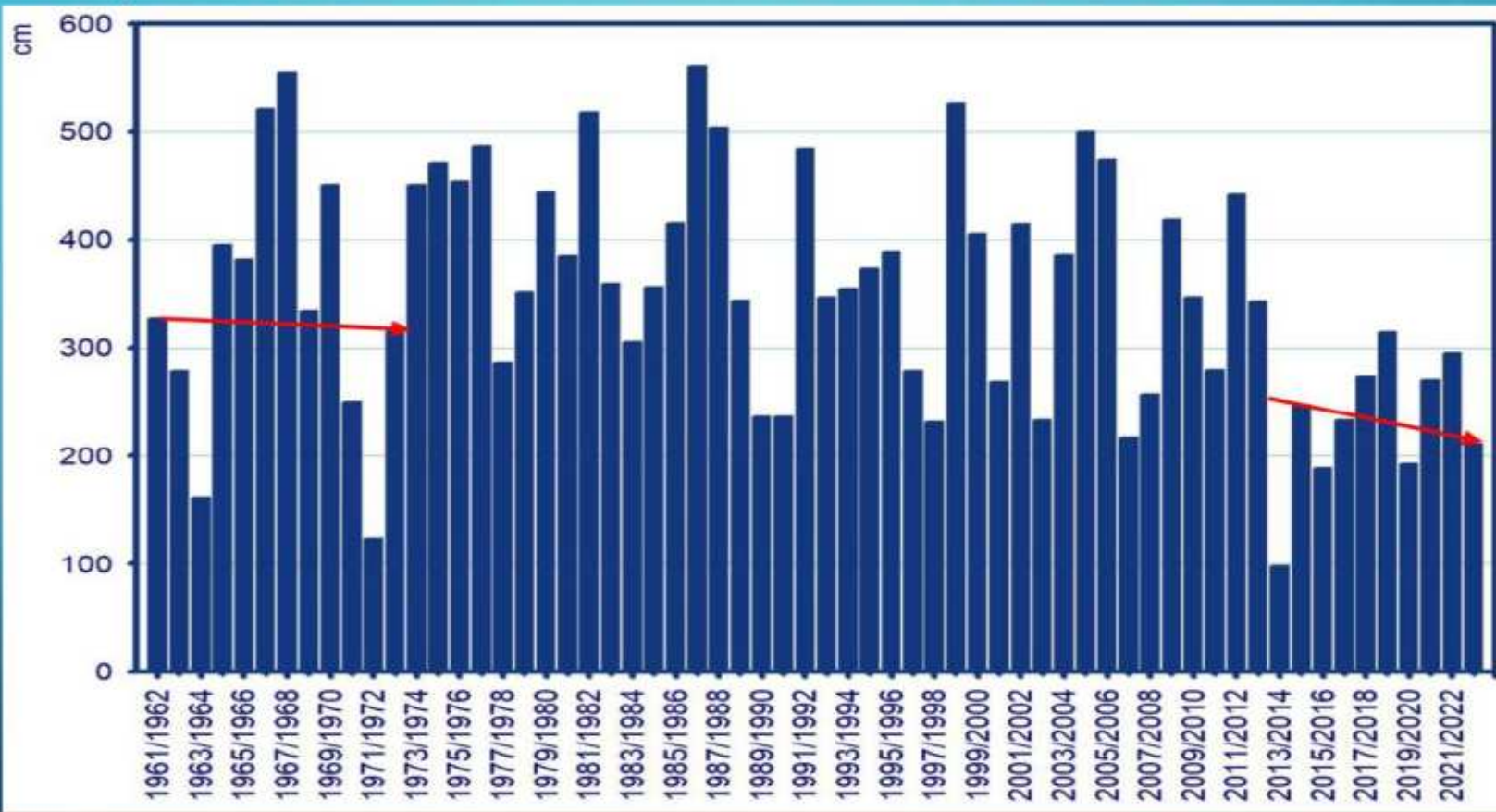


Ad 3 E) Množství sněhových srážek z celkových srážek v % – Vrchlabí

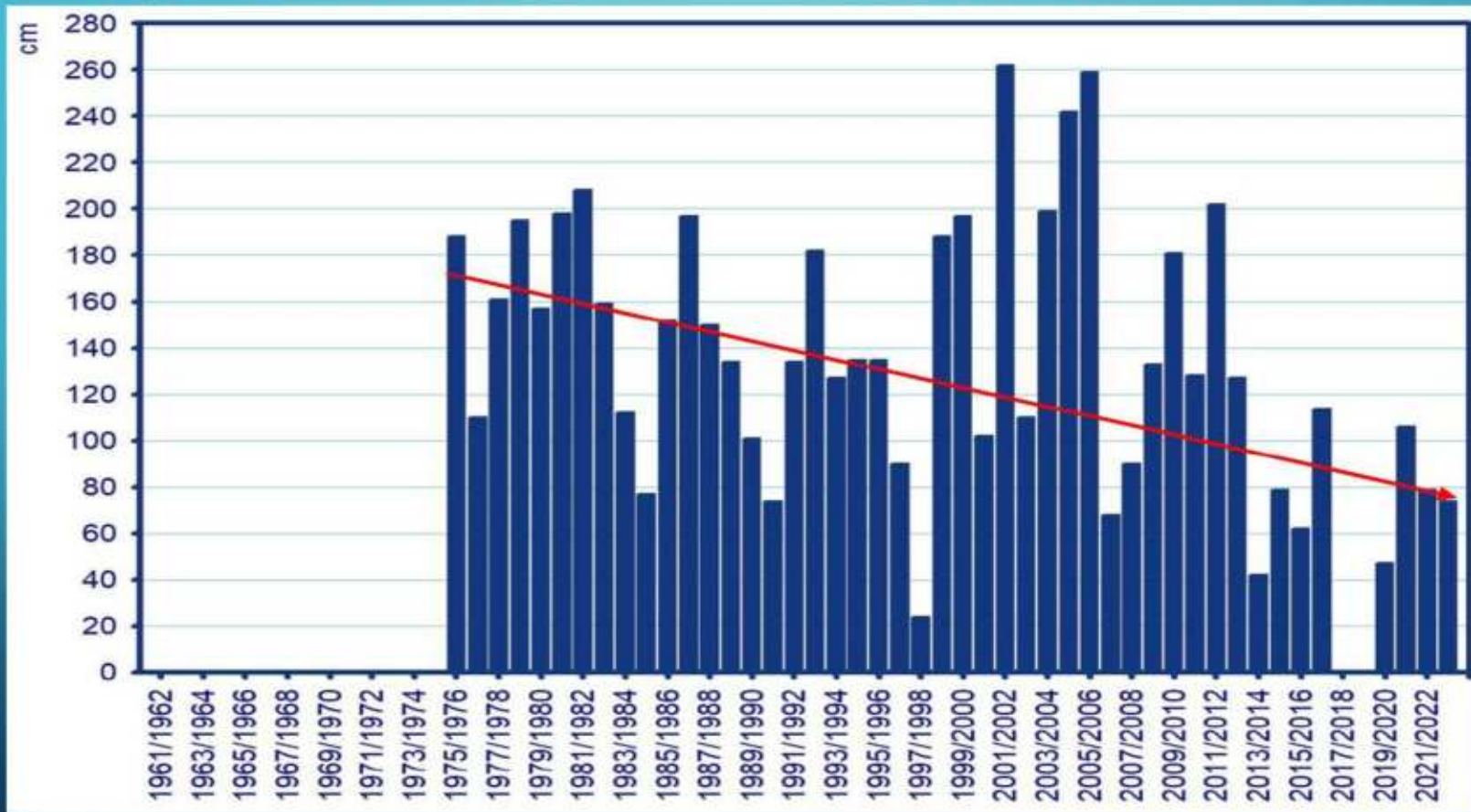


Za období 47 let, byly na stanici Vrchlabí, naměřeny pouze 10x sněhové srážky z celkových srážek pod 10 % z toho 5x za posledních 10 let

Ad 3 E) Celková suma nového sněhu - Desná 772 m n. m.



Ad 3 E) Celková suma nového sněhu - Vrchlabí 482 m n. m.



Ad 3 E) Významně se posouvá nástup zimy (první sníh) a konec zimy (bez sněhové pokrývky) v polohách do 900 m n. m. Doba se sněhem se zkrátila cca o 30 dní. Snižuje se i výška sněhové pokrývky (dešťové srážky i v lednu). V nejvyšších polohách zůstává doba se sněhem víceméně stejná.

Závěrem k bodům 3 D) a 3 E) lze říci, že

1. nižší zásoba vody ve sněhu,
2. zvyšující se teplota vzduchu,
3. snižující se úhrny srážek v dubnu a květnu a v celém letním půlroce

vytvářejí nepříznivé podmínky pro dostatek vody ve vegetačním období, a to již od jeho počátku.

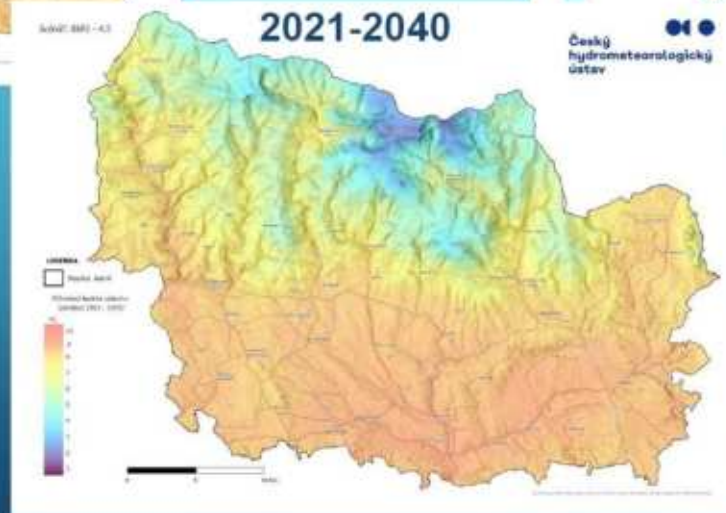
Ad 4) Předpovědní model PERUN

Pokud vybereme střední prognózu, ukazuje se, u úhrnu ročních srážek, že změna nemusí být významná.

Avšak v souvislosti se změnou průměrných teplot, bude docházet ke změně **intenzity**, ke změně **skupenství** a ke změně **množství** srážek **v jednotlivých měsících**.

V budoucím sledovaném období (2020 – 2100) průměrné roční teploty však budou pravděpodobně stále stoupat o 2 – 3 °C.

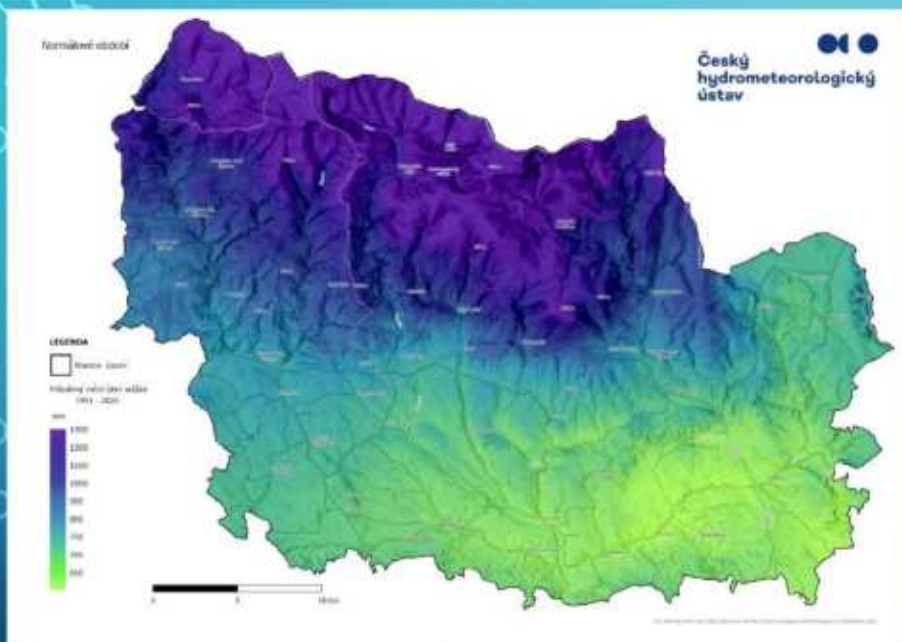
Ad 4) Předpovědní model PERUN - teploty



Ad 4) Předpovědní model PERUN - srážky

1991-2020

2081-2100



Ad 5) Shrnutí:

- Dopady změny klimatu jsou argumentačně podloženy
- Ukazuje se jasná tendence, že změny budou pokračovat
- V regionu Krkonoše zatím nenastala situace s výraznou krizí.
- Je třeba konat a nečekat (viz. Nové Heřminovy).
 - a) Zadržovat vodu v přírodě,
 - b) Budovat protipovodňová opatření ve spolupráci s Povodím Labe.
 - c) Zamyslet se nad budoucími možnostmi zimního cestovního ruchu.
 - d) Uvědomit si nutnost komplexního přístupu a dopadu na jednotlivé sektory ekonomiky.
a pod.

Ad 6) Další kroky:

Dalšími kroky mohou být:

- Seznamování širší veřejnosti s dopady klimatické změny na naše území,
- Pokračování spolupráce Svazku s ČHMÚ a Správou KRNAP
- Hledání cesty k postupné realizaci studie Správy KRNAP „Odtokové poměry...“
- Diskuze nad rolí Svazku v této oblasti a pod.

The background is a blue gradient with white circuit board traces in the corners. The traces consist of lines and circles, resembling a PCB layout.

Vypracoval Ing. Jiří Vancl

Děkuji za pozornost

c) Problematika horských středisek

Příloha č. 10

MEMORANDUM HORSKÝCH OBCÍ

My, níže podepsaní statutární zástupci měst a obcí („horské obce“) ležících v horských oblastech Krkonoš, tímto sdělujeme, že máme specifické zájmy a potřeby vycházející ze společných znaků:

- Část obce nebo celá obec leží v národním parku KRNAP
- Obce jsou horskými středisky a je pro ně charakteristické to, že mají nízký počet trvale žijících obyvatel, ale zároveň se musí starat o velké množství turistů
- Vzhledem k nízkému počtu obyvatel nedostávají obce z veřejných rozpočtů adekvátní podíl daní (RUD)
- Cestovní ruch je hlavním či jediným zdrojem obživy místních obyvatel

Horské obce čelí celé řadě specifických problémů v oblasti demografické, financování, dopravy, cestovního ruchu, územního plánování, bezpečnosti, odpadového hospodářství, ale také ochrany přírody.

Harrachov, Janské Lázně, Malá Úpa, Pec pod Sněžkou, Rokytnice nad Jizerou, Strážné, Špindlerův Mlýn, Vítkovice v Krkonoších

d) Schválení Akčního plánu 2025 – 2026

Příloha č. 11

Vyřazení projektů z důvodu naplnění:

1101 - Sledovat, zastupovat zájmy území při jednáních týkajících se přípravy výstavby silnic D11/R11, R35 ve variantě S

5101 - Pracovní skupina pro přípravu Zásadu Péče KRNAP 2020
Smart City Energetické centrum Poříčí u Trutnova

Nové projekty k zařazení:

Zpracování Strategie rozvoje cestovního ruchu destinace Krkonoše 2025-2032

Zpracování a realizace rebrandingu destinace

Právní forma oblastní destinační společnosti - proces změny, vazba na svazek

Problematika horských středisek

11. CESTOVNÍ RUCH

PŘÍNOSY DESTINAČNÍ SPOLEČNOSTI

Řízení a organizace CR v destinaci založený na spolupráci poskytovatelů služeb (komerční subjekty, NNO, veřejné instituce, ...) v oblasti:

- sítování poskytovatelů služeb prostřednictvím produktů cestovního ruchu, z toho plynoucí příjmy pro podnikatele a municipality,
- podpora rozvoje infrastruktury,
- monitoring, vzdělávání,
- ...
- marketing.

ÚROVNĚ

LOKÁLNÍ – obec, město, IC, Sdružení pro rozvoj cestovního ruchu (Harrachov, Rokytnice, Benecko, Pec pod Sněžkou), lokální destinační společnost (např. DMO Krajina pod Sněžkou, Tourist board Špindlerův Mlýn)

OBLASTNÍ – řeší celou oblast – viz. oblastní DMO pro Krkonoše, kterou je Krkonoše – svazek města obcí

KRAJSKÁ – celokrajské projekty, Královéhradecká centrála cestovního ruchu; Liberecký kraj bude centrálu zakládat

CZT

FOND CESTOVNÍHO RUCHU

Noví členové FCR

Bouda Máma, Pec pod Sněžkou
Hotel PEQR Deep, Pec pod
Hotel PEQR Well, Pec pod Sněžkou
Bouda Bílé Labe, Špindlerův Mlýn
Avenue Chalet, Špindlerův Mlýn
Pension Trautenberk, Studenec
Chata Zákoutí, Harrachov
Sklárna Novosad a syn, Harrachov
Zubačka o.p.s., Kořenov

CELKEM 68 členů FCR z řad podnikatelů

a) Destinační management a marketing

- 3 vzdělávací workshopy, 100 účastníků
- 8 setkání s podnikateli a spolupracujícími organizacemi
- 3 výzkumy (analytická část strategie, produkt Pojizerský Pacifik, značka Krkonoše)
- 2 strategické dokumenty
- 15 setkání se zástupci CK, nákupčími ze zahraničí (TTD v HK)
- 6 setkání s informačními centry (Víchová, Horní Maršov, Vrchlabí, Pojizerský Pacifik, Malá Úpa, Vrchlabí)
- 8 prezentačních akcí
- 11 press tripů (4 pro zahraniční agentury, novináře)
- 5 tištěných materiálů
- 11 PR článků (1 a více stran)
- 12 článků obecní zpravodaje
- 70 spotů v rádiu
- 15 TZ
- 3 rozhovory v rádiu
- 2 ocenění v soutěži
- 450.000 návštěv webu www.krkonose.eu
- 9.768 shlédnutí videí na Youtube
- 13.200.000 dosah v online (Seznam, Google, FB, IG, TikTok)

KRKONOŠE

Průvodce
přes

Opravdové Krkonoše

Přijměte pozvání do kopců a údolí
Krkonoš a jako poutník splyňte
s krajinou, jejíž výjimečnost
přesahuje hranice naší země.

www.krkonose.eu



ETAPA 2 Přes Horní Malou Úpu

Od Rýchorské boudy můžete pokračovat po hřebenové trase přes **Pomezní hřeben**. Půjdete nerušeně po zalesněné hraniční trase až do Malé Úpy. Pokud se pro nějakou krkonošskou obec hodí přídomek „malebná“, je to právě **Malá Úpa**. Chalupy a chaty bydlí na místních loukách stejně přirozeně, jako pasoucí se dobytek. Dávají tušit, jak se dříve hospodařilo v nadmořských výškách okolo 1000 metrů.



Pokud zvolíte trasu přes lysečinskou boudu a Horní Lysečiny, dovede vás do Malé Úpy **Pohádková stezka** inspirovaná pohádkami Marie Kubátové. Z rozcestí U Kostela pak doporučujeme sestoupit do Eliščina údolí, cesta podél říčky Černá voda příjemně ubíhá, a i v hlavní sezoně tu půjdete skoro sami.

Z Horní Malé Úpy dále vede přírodně nejzajímavější cesta po **Lesním hřebeni** anebo lze tento úsek zkrátit přímější spojnici rovnou k boudě **Jelenka**.



Variant A

Kde se ubytovat a nabrat síly:
Pivovar Trautenberk, Bouda Jelenka

Variant B



Délka trasy, varianta A: 19,2 km
Trasa: mapy.cz/s/bevunufeca
Délka trasy, varianta B: 17,6 km
Trasa: mapy.cz/s/muvavakaza

6

ETAPA 3 Na Sněžku a přes Úpské rašeliniště

Od boudy Jelenka doporučujeme držet se hraničních patníků a vystoupat na **Svorovou horu**. Úvodní pasáž je sice náročná, ale dostane vás Sněžku na dosah. Její vrchol bude také to jediné, co během cesty tunelem vyřiznutým do hustého porostu kleče uvidíte. Když se úzká stezka vlije do kamenného moře porostlého vřesem a lišejníkem, nebudete na pochybách, že jste právě vstoupili do království **arkto-alpínské tundry**.

Sněžka je překrásná, majestátní hora. Zvlášť, když se na ni díváte zdálky. Na jejím vrcholu se příliš nezdržujte, především v hlavní sezoně to vzhledem k davům není důstojný zážitek. Pro cestu dolů zvolte jubilejní cestu (pohyb po řetězové cestě je během léta možný pouze vzhůru) a utečte na povalový chodník přes **Úpské rašeliniště**.

U **Luční boudy** stanete na rozcestí. Buď zvolíte hřebenovou cestu česko-polského přátelství směrem na Petrovy boudy, nebo sestoupíte podél hučících peřeji Bílého Labe k **Boudě U Bílého Labe**.



Variant A

Kde se ubytovat a nabrat síly:
Chata Výrovka, Petrovy boudy, Bouda U Bílého Labe

Variant B



Délka trasy, varianta A: 16,4 km
Trasa: mapy.cz/s/fuvedulaco
Délka trasy, varianta B: 10,6 km
Trasa: mapy.cz/s/bepumajolo

7



14 Vystoupit zasněženým údolím

Jedna ze skialpových tras špíhá Modrým dolem, kde byste bez tyčí nebo sněžnic zapadli nad hlavu. Vystoupíte k Vyrovce, užijete si vyhlídky a pak buď pokračujete dál k Luční boudě, nebo se svržete zpět do Pece.

15 Teplé horských bud

Horské boudy ob Krkonoši patří a tvoří jejich nezapomenutelnou tvář. Nabízí hřejivou námit, tradiční pokrmy i regionální pivo. To všechno vám přijde vhod. Však na horách umí být i pěkně nevlídná.

Od boudy k boudě na skialpech



Vychutnejte si pocit svobody pohybu v objetí kolébké horské přírody i adrenalin při zdolání svahů krkonošských velšánů.

Krkonoše jsou skialpovatelickou jedničkou v Čechách. Vydejte se po jejich **hlábe-nových trasách**, vychutnejte si dlouhé sjezdy do údolí. Limitem vám budou jen vlastní síly a pravidla, která pro vaši bezpečnost i ochranu přírody stanovuje KRKONOŠ. Sály doplňte pravidelnými zastávkami na **horských boudách**, které jsou plny zvučného ohněv a teplá i uprostřed sněžové vlnice. Nabídnou útočiště na chvíli nebo klidně na celou noc. Jejich bezpečné základy vám umožní naplánovat i vlnední přechody.

Z **dodržování pravidel** se ovšem nevyvíknete! Opatrnost a obezřetnost ochrání vás i křehkou přírodu. Nezapomínejte. Ze vysokohorské klíma je **strádné a podmínky náročná**. Přizpůsobte se po území, na kterém spadne 150 lavin za jednu zimní sezónu!

V Krkonoších je pro vás vypsáno 8 skialpovatelických tras, které můžete nakombinovat a těšit se na ně i turisticky.



15

Základní pravidla pro vaši bezpečnost:

- Dobré oblečení, kvalitní obuv a správně stabilní batoh jsou základ. Nezapomínejte na náhradní oblečení, čelovku, rukavice a **nesmeky nebo sněžnice**.
- **Nevyražte sami**, nebo informujte vaše blízké o trase.
- Stáhněte si do mobilu aplikace Zacheranka a Mapy.cz včetně offline map.
- Nepodceňujte horské počasí, využijte **webkamery**.
- Sledujte **lavinovou situaci** a při pohybu obtíženým terénem buďte vybaveni lavinovou sondou, lopatou a vyhledávačem.
- Zjistěte si maximum **informací o trase**, využijte horské boudy, útlahé a přístřešky k přečkání nepohody.
- Dodržujte pravidla pohybu v národním parku.

Hlavní pravidlo zní - **zůstaňte na cestě!**



Jak se připravit na zimní túru



Nenechte se nevlídně okouzlit zdlárným bílým samotářem!

Krkonoše jsou jedné české hory a **vysokohorským rázem**, počít se tu míni z minuty na minutu a jeho vývoj nízce spolehlivě odhadnout. Jen na české straně Krkonoš existuje více než **50 lavinových katastrof** a stejné množství lavin tu průměrně spadne za zimní sezónu.

Nezapomínejte na báň těžka a specifika horského klimatu a dobře se na obou připravte.

19 Dotknout se celých Krkonoš na jednom místě

Muzeum Krkonoš ve Vrchlabí nabízí největší expozici o Krkonoších na světě. Uvidíte meandry Labe, kvetoucí horskou louku, vodopády, poznáte tradiční řemesla i důležité historické milníky.

20 Navléknout si vlastní vánoční ozdoby

Podívejte se, jak se rodí krkonošské perličkové ozdoby. Během exkurze do firmy Rautis v Poniklé zjistíte, proč byl tento jedinečný výrobní postup zapsán na seznam UNESCO. A sami si ho vyzkoušíte!

21 Nahlédnout sklářům pod ruce

Pece Sklářny Harrachov žhnou již více než 300 let. Během exkurze do výroby se podíváte se, jak se sklovina fouká a tvaruje a sklo řeže a brousí.



19



21

20

ZIMA 2024/2025

- Aplikace IDOS, IDNES – 1.000.000 impresí
- Magazín Jedeme na hory
- Aktuálně - Žena
- SKLIK – 80.000 Kč
 - Praha + Střední Čechy
 - KHK, LK, PCE, Jižní Morava
- Google – 80.000 Kč
 - PL
 - DE
- Magazín PL image
- online (FB, IG)
- Radio Prostor – novinky v areálech
- Image materiál zima
- Veletrh Drážďany
- TZ novinky v areálech
- TZ dárky s duší Krkonoš
- TZ úprava běžeckých tratí
- Český rozhlas HK
 - Bezpečně na horách
 - Úprava běžeckých tratí

Sjezdovky, skialpy, běžky i pohorky vědí, kde je v zimě nejlépe.

Poslechni je a pojed' do Krkonoš!



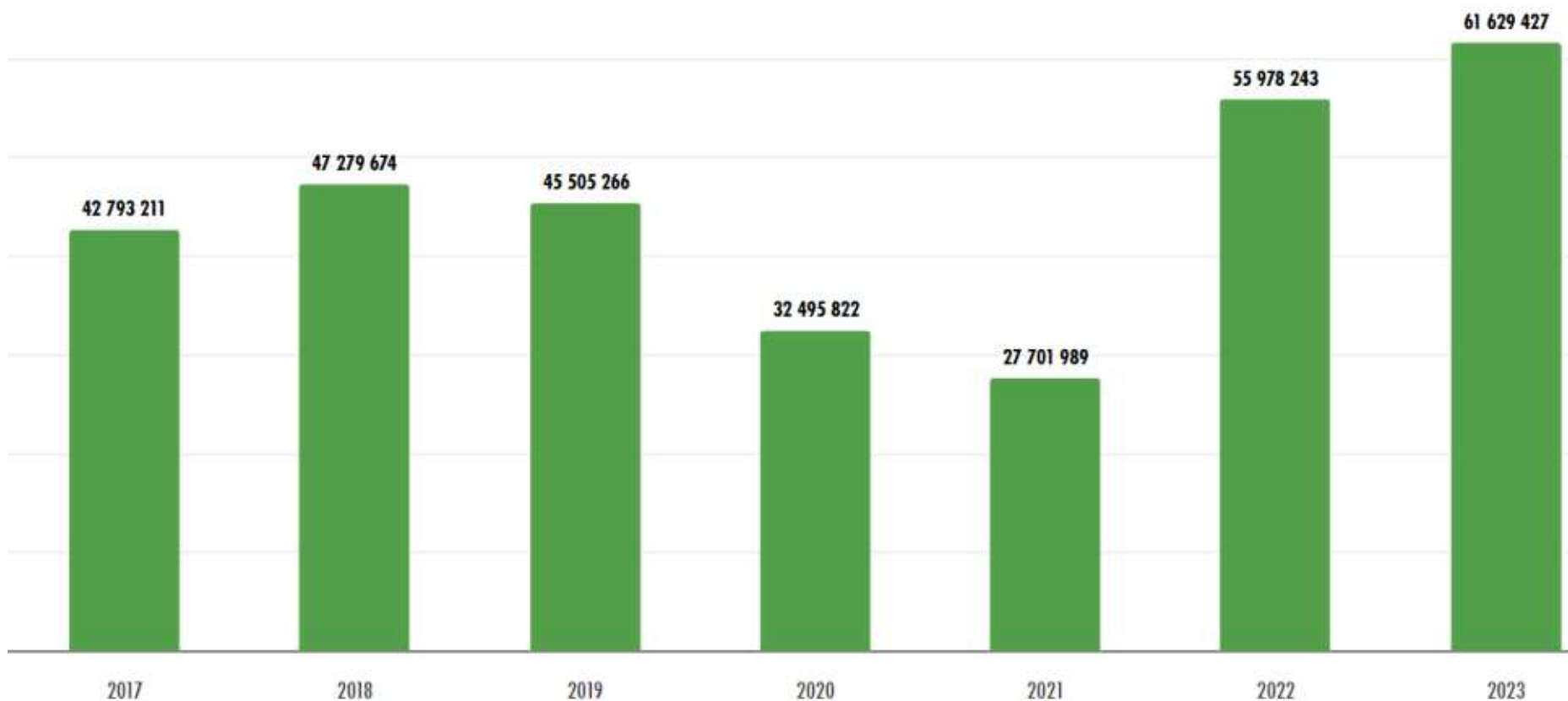
ZAŽIJ
**PRAVOU ZIMU
V KRKONOŠÍCH**



Zjistit více >

Do hor i na oficiální portál www.krkonoše.eu
vás zve destinační společnost Krkonoše

POPLATEK Z POBYTU TO KRKONOŠE



b) Strategie rozvoje cestovního ruchu TO Krkonoše 2025-2032

Příloha č. 12

Analytická část – 2 workshopy

Návrhová část

- 4 workshopy – Rokytnice nad Jizerou, Vrchlabí, Mladé Buky
- přes 50 zapojených subjektů z řad podnikatelů, obcí, spolupracujících organizací

Usnesení č. VH/40/24

VH schvaluje Strategii rozvoje cestovního ruchu TO Krkonoše 2025-2032 dle přílohy.

STRATEGIE ZNAČKY KRKONOŠE

prosinec 2024

ZNAČKA KRKONOŠE

Značka Krkonoše vznikla před 24 lety současně se Svazkem měst a obcí Krkonoše. Obojí se zrodilo z iniciativy měst a obcí za podpory KRNAP i obou krajů, a to za účelem sjednocení regionu, jednotné marketingové prezentace a tvorby i vedení společných projektů. Stejně jako se vyvíjí a posiluje postavení Svazku, nyní již coby certifikované oblastní destinační společnosti, je třeba posunout i značku Krkonoše směrem k soudobým trendům a zákaznickým potřebám.

Zadáním je tedy zpracování nové vizuální identity, která bude vycházet ze současných grafických trendů. Nová značka bude reprezentovat hodnoty destinace, propojovat území i klíčové aktéry v něm a motivovat k hlubší spolupráci. Pro uživatele, respektive především cílové skupiny značky, bude snadno identifikovatelná a bez přemýšlení ji budou umět k destinaci přiřadit. Vizuální identita bude dobře využitelná v online i offline prostředí.



SEGMENTACE A TARGETING

Koho má značka primárně oslovit

RODINY S DĚTMI VE VĚKU 5 - 10 LET



Do Krkonoš přijíždějí, aby strávily společný aktivní čas v přírodě. Vyhledávají lehčí turistiku, zázemí skiresortů i zábavné atrakce.

Představy

- rozmanitost - pro každého něco
- zábava pro děti
- návrat k tradičním hodnotám

Obavy a strachy

- dostupnost destinace - vzdálenost, základní služby, ceny
- přelidnění
- co dělat při špatném počasí

Pohádkové Krkonose

EVA ZE STŘEDNÍCH ČECH

Pohádkové Krkonose prožívá jednorázově s celou rodinou (muž a dvě děti) v rámci dovolené, kterou pravidelně předem plánuje a mění destinace



pohlaví
věk
vzdělání
pracovní pozice
bydliště
rodina

žena
39
vysokoškolské
mateřská dovolená
střední Čechy
vdaná, dvě děti (2 a 5 let)

O EVĚ A POHÁDKOVÝCH KRKONOŠÍCH

Program na dovolenou vybírá dle dětí, manžel do výběru nezasahuje, hledá fyzicky jednodušší dovolenou s menšími výlety, cílem je zabavit i poučit děti

MOTIVACE K NÁVŠTĚVĚ

Vyrazit s dětmi mimo domov, změnit prostředí, zabavit děti a díky tomu si odpočinout

NÁKUPNÍ PROCES

hledání na internetu
hledání informací na facebooku
ubytování dle doporučení jiných žen
recenze vhodných ubytování pro děti

PROBLÉMY, KTERÉ ŘEŠÍ PŘI NÁVŠTĚVĚ POHÁDKOVÝCH KRKONOŠ

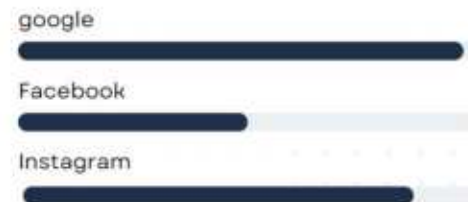
vhodné ubytování pro děti
program za špatného počasí
délky tras a kombinace s dopravou
dokončení hry pro radost dětí



KDE ZÍSKÁVÁ INFO O POHÁDKOVÝCH KRKONOŠÍCH

až v místě v TIC nebo zapojených místech, náhodně na webu krkonose.eu

KOMUNIKACE



JAK KRKONOŠE HODNOTÍ A PROPAGUJE

sdílení na instagramu a facebooku, sdílení mezi kamarádkami, info ve skupinách na FB

BEZDĚTNÍ - MLADÉ PÁRY ČI PÁRY 50+



Spojuje je nikoliv věk, ale motivace, kterou je aktivně strávený čas v klidném prostředí horské přírody, útěk od shonu a hluku a autentické, poctivé zážitky

Představy

- harmonický čas v přírodě
- hlubší poznání regionu
- regionální produkty a gastronomie
- relaxace

Obavy a strachy

- přelidněnost a hluk
- nedostatek kvalitních služeb

PARTY PŘÁTEL VŠEHO VĚKU



Skupiny bezdětných kamarádů, nebo rodiče, kteří si chtějí s přáteli odpočinout od dětí i partnera. Využívají nabídku připravených zážitkových produktů, adrenalinové a sportovní aktivity.

Představy

- únik od stresu a rutiny
- volnost a bezstarostnost
- work-life-balance
- komfort

Obavy a strachy

- složité plánování
- přelidněnost



PAVEL Z PRAHY

Stezku poznává o víkendu ve skupině přátel



pohlaví	muž
věk	35
vzdělání	vysokoškolské
pracovní pozice	marketing
bydliště	Praha
rodina	ženatý, jedno dítě

O PAVLOVI A STEZCE

Cestuje ve skupině přátel, během roku hodně pracuje a chce si odpočinout, má rád pivo a rád chodí na pěší turistiku, není pro něj problém ujít denně 15 km

MOTIVACE K NÁVŠTĚVĚ

opuštění velkého města, ochutnávka piva, poznání přírody, aktivní čas bez dětí a manželky, čas s kamarády

NÁKUPNÍ PROCES

aktivní hledání na internetu
hledání informací na facebooku
hledání ubytování na booking a dle mapy
finální nákup přes aplikace

PROBLÉMY, KTERÉ ŘEŠÍ SE STEZKOU

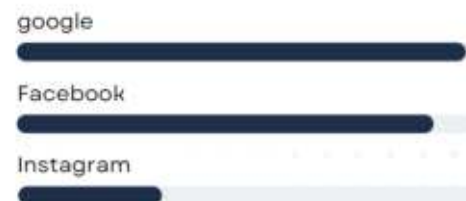
jak vše stihnout za víkend
jak zajistit finančně vhodné ubytování
množství piv versus délka trasy
kdy na stezku vyrazit x obsazenost



KDE ZÍSKÁVÁ INFO O STEZCE

google, facebook, pivovary, TIC

KOMUNIKACE



JAK STEZKU HODNOTÍ A PROPAGUJE

sdílení na facebooku, sdílení mezi kamarády na pivě, sbírání předmětů a jejich vystavování, tričko pивní stezky

REZIDENTI



Sounáležitost s regionem a jeho nabídkou i rozvojem je jednou z podmínek udržitelné a autentické destinace.

Představy

- zapojení do procesu rozvoje destinace
- možnost konzumovat nabídku destinace
- komfort v dopravě a parkování

Obavy a strachy

- ztráta příjemného prostředí k životu
- sezónnost
- zajištění dobré životní úrovně
- města duchů

Pohádkové Krkonose

HANKA Z VRCHLABÍ

Pohádkové Krkonose prožívá se svojí dcerou pravidelně každý rok



pohlaví
věk
vzdělání
pracovní pozice
bydliště
rodina

žena
41
středoškolské
administrativa
Vrchlabí
vdána, jedno dítě (8 let)

O HANĚ A POHÁDKOVÝCH KRKONOŠÍCH

Žije v regionu Krkonos, Pohádkové Krkonose prožívá se svojí dcerou již druhým rokem a to pravidelně v rámci léta a víkendových aktivit

MOTIVACE K NÁVŠTĚVĚ

Vyrazit s dcerou mimo domov, krátké výlety z domova, edukace a zábava své dcery

NÁKUPNÍ PROCES

hledání na internetu

získávání info v turistických cílech

získávání info v IC Vrchlabí

web Pohádkové Krkonose

PROBLÉMY, KTERÉ ŘEŠÍ PŘI NÁVŠTĚVĚ POHÁDKOVÝCH KRKONOŠ

nové soutěžní otázky, které budou bavit

nové trasy a rozšíření

motivace pro dceru

dokončení hry pro radost dcery / odměna



KDE ZÍSKÁVÁ INFO O POHÁDKOVÝCH KRKONOŠÍCH

v místních TIC, v zapojených místech, na webu pohadkove.krkonose.eu

KOMUNIKACE

google

Facebook

Instagram

JAK KRKONOŠE HODNOTÍ A PROPAGUJE

sdílení na fb, osobní doporučení a sdílení

VÝZNAMNÍ AKTÉŘI CESTOVNÍHO RUCHU



Stakeholderi jsou součástí značky, spoluvytváří její identitu a tvář. Mají rozdílné zájmy, které musí značka respektovat i sjednocovat.

Do této skupiny patří zástupci samospráv, starostové, podnikatelé, významné asociace sdružující zájmové skupiny z prostředí cestovního ruchu.

Patří sem pracovníci informačních center, Správa Krkonošského národní parku i regiony v bezprostřední blízkosti státní hranice.

KONKURENCE

Polské Krkonoše
Rakouské Alpy
Teplé krajiny v zimě



USP ZNAČKY

Čím se od konkurence odlišíme

JEDINEČNOST



Hory mnoha nej:
Nejvyšší.
Nejnavštěvovanější.
S nejstabilnější
sněhovou pokrývkou.
Nejvyšší hora
republiky. Nejdelší
vodopád. Největší
česká řeka. Nejširší
síť stezek a tras.
Největší lyžařský
resort v Česku.
Pestrá nabídka aktivit
a služeb.



TRADIČNOST

Tradiční turistická
destinace. Uchovává
cennou přírodu,
tradiční hodnoty,
řemesla a produkty.
Proces výroby
perličkových ozdob
Rautis a ruční výroba
skla na seznamu
UNESCO.



KRAKONOŠ

Zná ho každý. Dobrý
duch hor, jenž
ztělesňuje hodnoty
regionu. Láká k
pohádkovým
dobrodružstvím.

NÁRODNÍ PARK

POSITIONING ZNAČKY

Čím se odlišíme v myslích návštěvníků

KRKONOŠE

Pojďte na jedinečné putování krajinou, jejíž **výjimečnost přesahuje hranice naší země**. Projděte přes květnaté krkonošské louky a hluboké bukové lesy. Zaposlouchejte se do zurčení bystřin, jež si divoce razí cestu údolím a z výše hor padají v hučících vodopádech. Pozorujte, jak paprsky slunce tančí v jejich kapkách a přehlédněte monumentální panorama na obzoru. Putujte proti proudu řek až do oblasti tak nehostinné, že tu ani stromy nerostou. Tady vládne arкто-alpínská tundra, nejvýznamnější z krkonošských fenoménů. Smilkové louky se vlní ve větru a přechází v tajemná rašeliniště. Úbočí hor pokrývají kamenná moře porostlá lišejníkem. A nad tím vším se sebevědomě tyčí Sněžka, majestátní a velebená královna českých hor, jediná blízká velehorám, vytvarovaná ledovci do podoby trojbokého jehlanu.

Pro všechny tyto výjimečnosti jsou Krkonoše již více než 60 let národním parkem. Jejich bohatství můžete obdivovat v pohorkách na stovkách kilometrů pěších tras. Ze sedla kola, když si vychutnáte jeden z nekonečných dlouhých sjezdů. Ze sedačky lanovky, které vás vyvezou nad mlhu a šed'. V bílých stopách, které se klikatí kolem horských bud. Na sjezdovkách, jejichž šíři, délku i kvalitu úpravy nám může zbytek země závidět. S dětmi, pro které je za každým kopcem připravena skvělá zábava pod dohledem Krakonoše.

To vše v objetí přírody, pro které se budete rádi vracet.

JÁDRO A ÚČEL ZNAČKY

Sjednocujeme Krkonoše

Budujeme srozumitelnou destinaci uvnitř i navenek.

Motivujeme ke spolupráci

Propojujeme podnikatele, abychom spojili síly a rozvíjeli destinaci.

Inspirujeme návštěvníky

Dodáváme jim odvalu objevovat.

Provázíme návštěvníky

Jsme rozcestníkem, který nabízí kvalitní a srozumitelné informace.

Vyprávíme příběhy

Zesilujeme emoce a tvoříme vazby.

Chráníme Krkonoše.

Aby zůstaly místem, ve kterém se dobře žije.

Edukujeme a vysvětlujeme

Abychom uchovali přírodu Krkonoš.

Posilujeme region

Pomáháme mu k ekonomickému rozvoji.



JAKO ZNAČKA CHCEME

Nadchnout

Inspirovat

Motivovat

VIZE ZNAČKY KRKONOŠE

Krkonoše jako evropská horská destinace udržitelného cestovního ruchu, nabízející celoroční autentické zážitky v harmonii s přírodou a místní komunitou.

Návštěvníci cítí sounáležitost s destinací a vracejí se.

Rozvoj destinace je v symbióze s ochranou přírody.

V Krkonoších se dobře žije.

Krkonoše jsou destinací za odměnu. Každý zážitek má jinou příchuť, jako pralinky v prémiové bonboniéře.

CHCEME, ABY NÁVŠTĚVNÍCI I MÍSTNÍ ZE ZNAČKY A JEJÍ KOMUNIKACE CÍTILI...

Jedinečnost

Tu na první pohled zřejmou i tu ukrytou v příbězích a tradicích Krkonoš.

Přátelskost

Důvěryhodnost a upřímnost. Sounáležitost.

Pohodu a klid

Objetí přírody i služeb. Zklidnění mysli. Volnost.

ABY O NÁS ŘÍKALI...

Krkonoše jsou špičková horská destinace.

Našli jsme tu pohodu a klid.

Rádi se do Krkonoš vracíme.

Dobře se tu žije, pracuje a podniká.

Stojí za to sem jet.

Nestačí přijet na jeden den.



HODNOTY ZNAČKY KRKONOŠE

Jedinečnost

Rozmanitost. Originalita.
Podmanivost.

Tradice

Lokálnost a sounáležitost.
Komunita a pohostinnost.

Profesionalita

Leader. Kvalita, odpovědnost a
důvěryhodnost. Odvaha probouzet
emoce. Komunikativnost.

Příroda

Udržitelnost, pokora, úcta. Drsnost.

A scenic view of the Krkonoše mountains at sunrise or sunset. The sun is low on the horizon, casting a warm, golden glow over the landscape. The mountains are covered in dense forests, and the valleys are filled with mist or low clouds. In the foreground, a person wearing a red jacket and a hat stands on a wooden platform, looking out over the valley. The overall atmosphere is peaceful and majestic.

Krkonoše: Hory, co tě obejmou a nepustí

SLOGAN - CLAIM

SYMBOLY ZNAČKY



JAKOU BARVU MAJÍ KRKONOŠE

ZELENOU

Lesy a klečové porosty, louky, borůvčí a vřes.

MODROU

Horské bystřiny a vodopády. Labe. Nebe na vyhlídkách. Hořec.

HNĚDOU

Arkto-alpínská tundra na hřebenech, podzimní zlátnoucí smilkové louky.

BÍLOU

Sníh.

JAKÉ VŮNĚ MAJÍ KRKONOŠE

- Lesa a jehličí
- Svěžího vzduchu
- Rozkvetlé louky
- Půdy po dešti
- Vůni dětství
- Tajícího sněhu
- Borůvek



OSOBNOST ZNAČKY

Kdo jsme

Příroda Krkonoš je žena, reprezentuje náruč, která objímá. Je krásná a křehká, ale zároveň silná, pevná a mnohé vydrží.

Značka Krkonoše je muž, který o ženu pečuje s houževnatostí, láskou, pokorou i vášní. Má silné, drsné paže, které ženu podepřou a ochrání.

Fungují v harmonii a jako pár tvoří dokonalý celek.



MUŽ, 40 LET

Praktický

Dokáže se postarat o sebe i rodinu. Je dobrý a pečující hospodář.

Vůdčí

Je si vědom své hodnoty. Charismatický. Pevný ve svých názorech. Je odvážný a komunikativní.

Zodpovědný a tradiční

Uznává hodnoty jako je rodina, důvěra a upřímnost. Jasně vnímá svou roli vůči rodině, společnosti i životnímu prostředí.

Aktivní

Zajímá se o aktuální dění i nové trendy. Zvažuje je, přemýšlí o nich, nechce ustrnout. Sportuje, tráví aktivní čas s rodinou.

TVORBA BRAND IDENTITY

Jak vznikne značka

- Příprava soutěže ve spolupráci s organizací Czechdesign
- Vyhlášení open call výzvy
- Výběr 4 - 5 kandidátů
- Výběr vítěže
- Zpracování zakázky
- Implementace

**CZECH
DESIGN**

DĚKUJI ZA POZORNOST

Alena Cejnarová
acejnarova@krkonose.eu
+420 775 231 136

c) Strategie značky

Příloha č. 13

Zpracování zakázky vítězným uchazečem předpoklad 4/2025.

Zimní sezona v novém vizuálu v rámci aktivit DMO Krkonoše.

Usnesení č. VH/41/24

VH schvaluje Strategii značky dle přílohy.

d) Záměr projektu do NPPCR

Úspěch jednání STOČR, odborných asociací (AHS, AHR...)

- Změna nastavení NPPCR – Podpora systému řízení cestovního ruchu v České republice, respektive podpora certifikovaných organizací destinačního managementu (DMO) a jejich činnosti
- alokace 2025 je 90 mil.Kč (27 mil.Kč krajské centrály, 63 mil.Kč oblastní DMO)
- dotace 80%, kofinanc 20%
- aktivity, které nezakládají veřejnou podporu
- vyhlášení výzvy: od 16. prosince 2024 do 28. února 2025
- příjem žádostí: od 2. ledna 2025 do 28. února 2025
- pro DMO Krkonoše předpoklad 1,5 - 2mil.Kč

Usnesení č. VH/42/24

VH schvaluje závazek spolufinancování projektu do NPPCR na podporu aktivit oblastní destinační společnosti do maximální výše 1.500.000 Kč v případě, že projekt bude schválen.

12. PLÁN AKTIVIT NA ROK 2025

A) OBLAST REGIONÁLNÍHO ROZVOJE

1) POSTUPNÁ REALIZACE PRIORITNÍCH PROJEKTŮ DLE AKČNÍHO PLÁNU ISRRK PRO OBDOBÍ 2025-2026

- a. Řídící skupina - forma přímého jednání, porady s kompetentními veřejnými institucemi, podnikatelským sektorem a s dalšími partnery,
- b. Pracovní skupiny pro dané projekty (cestovní ruch, problematika horských středisek).

2) CYKLODOPRAVA - V souladu se strategiemi KHK a LK, obcemi a svazky obcí na území Krkonoš napomáhat řešit budování cyklostezek v regionu.

3) DOPRAVA

- a. Řešení dopravy regionu Krkonoše (včetně území národního parku) – SFŽP – zpracování studie – harmonogram, podklady, ...
- b. Železniční trať 042 Martinice v Krkonoších – Rokytnice nad Jizerou

4) SPOLUPRÁCE SE SPRÁVOU KRNAP

- a. Studie srážkové vody – spolupráce s ČHMÚ
- b. Monitoring destinace
- c. Edukace
- d. Cestovní ruch

5) PROJEKTY ZAMĚŘENÉ NA ROZVOJ CESTOVNÍHO RUCHU



12. PLÁN AKTIVIT NA ROK 2025

Příloha č. 14

B) OBLAST CESTOVNÍHO RUCHU – Krkonoše - svazek měst a obcí je certifikovanou oblastní destinační společností pro turistickou oblast Krkonoše (DMO Krkonoše

HLAVNÍ AKTIVITY:

- **zpracování Akčním plánem destinačního managementu a marketingu (Marketingová strategie) v souladu se schválenou Strategii rozvoje cestovního ruchu 2025 – 2032,**
- **realizace změny brandingů destinace** v souladu se schválenou Strategií značky,
- **zpracování person pro zahraniční trhy,**
- **zpracování postupu harmonogramu změny právní formy destinační společnosti.**

13. LOSOVÁNÍ CEN KRKONOŠSKÁ SEZÓNA, POHÁDKOVÉ KRKONOŠE

Turistické noviny

5. cena – propagační předměty – DMO Krkonoše
4. cena – Průvodce Krkonoše – DMO Krkonoše, Jan Hocek
3. cena – Publikace Krkonošská tundra – Správa KRNAP
2. cena – rodinná vstupenka - Stezka korunami stromů Krkonoše
1. cena – voucher ubytování pro 2 osoby na 2 noci – Hotel Horizont



Pohádkové Krkonoše

2x voucher na služby 3.333 Kč – Resort sv. František

14. ZÁVĚR JEDNÁNÍ

Děkujeme za spolupráci a Vaši podporu😊





ALDROV
RESORT

