

Krkonošská sezona

Zajímavosti
a užitečné rady
pro návštěvníky Krkonoš

KRKONOŠE.EU

Krkonoše – nejvyšší české hory plné zážitků po celý rok



Přečtěte si o historii létání v Krkonoších

◀ Ač oblast Krkonoš není nijak rozsáhlá, je obdívuhodné, kolik obyvatel v průběhu 230 let od prvního vzletu spojilo svůj život s létáním.



➤ Více na str. 16.



Jan Luštinec
srdcem historik

➤ Více na str. 6, 8 a 14.



Lukáš Čížek
jazzman
gastronomie



Bohdan Holomíček
fotograf
života

Navštivte zajímavá místa v nejvyšších českých horách

Nevíte kudy kam se vydat? Poradíme vám. Pročtěte si **Krkonošskou sezonu** nebo webové stránky: **krkonose.eu**



➤ Více na str. 15.



Hrajte si

Krkonošské pohádky byly inspirací pro projekt určený dětem „Pohádkové Krkonoše“. Otevírá náruč příležitostí k využití volného času se zábavou kombinovanou s poznáním a poučením. Proč vám Pohádkové Krkonoše připomínáme právě teď? Je načase si začít hrát, bavit se a poznávat nová místa.

➤ Více si přečtete na str. 4 – 5.





Cestovní ruch je v turistickém regionu Krkonoš důležitým průmyslovým odvětvím. Nejvyšší české hory ročně navštíví miliony tuzemských i zahraničních návštěvníků. Aby se hosté v prostředí dobře orientovali, měli se kam obrátit pro doporučení kvalitní náplně volného času a získali možnost seznámit se s nabídkou sportovních či relaxačních aktivit, vznikají různé „kanály“, jak zájemcům žádoucí informace předat. Krkonoše - svazek měst a obcí intenzivně pracuje na tom, aby každý z vás v té záplavě sdělení našel to své, přesně to, co hledá. Slouží k tomu jednak tištěné materiály, ale především internetové stránky a další moderní technologie.

Mobilní průvodce „do kapsy“

Mobilní aplikace Krkonoš pro chytré telefony obsahuje množství užitečných dat i důležité kontakty. Pro prohlížení, kromě některých aktuálních dat a případně požadavků na podrobnosti či online mapu, nepotřebujete internetové připojení. Informace sbalené na cesty obsahují základní data o nejvyšších českých horách a jejich zajímavostech jako jsou tipy na výlety, turistické atrakce, naučné a turistické trasy, dlouhé sjezdy lyžařské běžecké trasy, ale i aktuální počasí, v zimě upravenost běžeckých tratí, informace o cyklobusech, ubytování v regionu, kalendář událostí, důležité kontakty a mnoho dalších praktických informací.

Mobilní aplikace je bezplatně stáhnutelná do mobilu na webových stránkách www.krkonoše.eu, z internetového katalogu aplikací a pomocí wi-fi v Regionálním

turistickém informačním centru Krkonoš se sídlem ve Vrchlabí a cca dvaceti dalších krkonošských infocentrech.



Základní instrukce k získání „mobilního průvodce“:

- Stojíte-li před jedním z krkonošských informačních center, připojte se zdarma na Wi-Fi a nainstalujte aplikaci do mobilního telefonu.
- Otevřete si <http://m.krkonoše.eu>. Webová stránka nabídne aplikaci pro váš konkrétní operační systém. Poté vás přeměruje do katalogu aplikací daného operačního systému, odkud si aplikaci nainstalujete.
- Sejměte QR kód do mobilního telefonu. Po kliknutí na webovou stránku <http://m.krkonoše.eu> budete vybidnuti k volbě aplikace pro váš operační systém.
- Navštivte Appstore, Google Play či Windows Phone Store v závislosti na operačním systému mobilního telefonu.



Twitter a Instagram

Pozornost je zaměřena i na uživatele sociální sítě Twitter. Je to poskytovatel sociální sítě a mikroblogger, který umožňuje posílat a číst příspěvky zaslané jinými uživateli, známé jako **tweety**. Tweet jako textový příspěvek je dlouhý maximálně 140 znaků, zobrazuje se na uživatelské profilové stránce a na stránkách jeho sledujících. Příspěvatelé mohou omezit doručování příspěvků pouze na okruh určitých účtů nebo povolit přístup k příspěvkům komukoliv. Twitter má svoji komunitu, český je zaplněn převážně lidmi z IT, internetových technologií, konzultanty a všeobecně technicky zaměřenými lidmi. Svoje profily sem s oblibou umísťují a aktualizují české „celebrity“. Pomocí Twitteru můžete sledovat i ty zahraniční, které ho používají častěji než Facebook. twitter.com/Krkonoše_eu



úpravu pomocí různých filtrů. V současné době jde o fenomén, jehož prostřednictvím již více než půl miliardy uživatelů sdílí své příběhy. Ti nejsledovanější mohou výrazně ovlivnit například volbu destinace pro dovolenou svých followerů. Proto jsme se rozhodli vytvořit profil i pro Krkonoše, který je v plenkách, učíme se, jak s ním pracovat. Rádi bychom do tvorby instagramového profilu zapojili všechny, kdo v Krkonoších tráví čas. Stačí, aby k fotkám z Krkonoš připojili hashtag **#krkonoše** nebo **#krkonošeeu**

Instagram je specifická sociální síť určená pro chytré telefony založená za účelem sdílení fotografií a videí. Umožňuje jejich



Facebook se rozpíná po síti přátel

S cílem přiblížit se uživatelům sítí jsou informace na facebooku Svazku Krkonoše zpracovávány tak, aby byly vhodné a žádoucí pro širokou paletu cílových skupin. Facebook denně přináší novinky. Síť „přátel“ napomáhá dalšímu rozšiřování. Odměnou je navyšující se počet „lajků“

a vědomí, že se počet zájemců, kterým Krkonoše mají co sdělit, stále rozšiřuje. Počty „facebookových přátel“ zpracovatele těší. Důkazem, že se sociální síť aktivně pracujeme, jsou pořádané fotosoutěže. Sledujte náš profil a zapojte se i vy!

www.facebook.com/Krkonoše.eu



Krkonošský newsletter i pro vás

Pulzující život, akční novinky i zajímavosti denního dění zachycuje a přináší krkonošský měsíční elektronický newsletter do počítače všem, kteří mají o jeho doručení zájem. Zpracovatel Krkonoše – svazek měst a obcí obsah elektronického zpravodaje formuluje a tvoří ve spolupráci se širokou škálou aktérů. Vyhledává a zpracovává informace, které podporují zájem o území. Vítá však iniciativu všech, kteří svojí prací aktivity vytváří a chtějí je představit široké veřejnosti.



I vy máte možnost si newsletter objednat nebo poslat aktualitu. Stačí kontaktovat: news@krkonoše.eu





www.krkonose.eu

Webové stránky krkonose.eu jsou oficiální turistický internetový portál Krkonoš. Obsahují rozsáhlou databázi textů v českém, německém, anglickém a polském jazyce, mapové zákresy, fotografie a řadu dalších odkazů. Zmapováno je zde doslova vše, co vás může jako návštěvníka v území zajímat (cyklostezky, naučné stezky, výlety pro rodiny s dětmi, propagační materiály, apod.). Dozvíte se podrobnosti o regionu, o zdejších městech a obcích, o celoročních sportovních a volnočasových možnostech, můžete si prohlédnout pohoří prostřednictvím webových kamer, zjistit užitečné kontakty na služby a množství jiných rozmanitých informací, včetně nového ubytovacího systému.

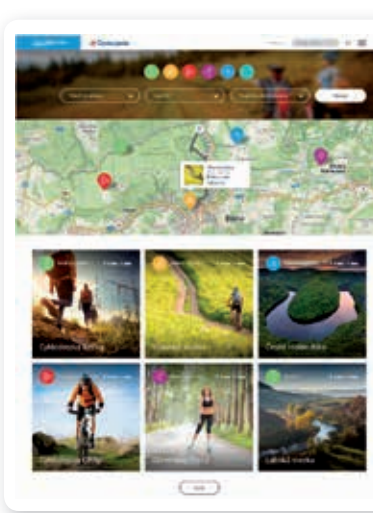


TOP akce pro volný čas

Regionální turistické informační centrum Krkonoše získává a sumarizuje od jednotlivých pořadatelů tradiční regionální, kulturní, sportovní, dětské či společenské akce, svým významem přesahující destinaci. Akce jsou pravidelně měsíčně shromažďovány, zpracovávány a zveřejňovány formou pozvánky na www.krkonose.eu. Naplánujte si do svého kalendáře, co vás zajímá a co by vám nemělo uniknout. Osobní účast na tradičních krkonošských setkáních vás obohatí o poznání regionu a lidí, kteří v něm žijí.

Kalendář událostí na celý rok

Na území Krkonoš a jejich podhůří jsou ročně pořádány stovky zajímavých akcí. Proto je Kalendář kulturních, sportovních a společenských událostí, připravovaných vždy na celý nadcházející rok, kompletován s dostatečným časovým předstihem. Vzniká ve spolupráci s krkonošskými informačními centry východu, středu i západu Krkonoš. Uzávěrka podkladů je na konci listopadu. Do té doby mohou pořadatelé tradičních, svým významem a obsahem region přesahujících akcí, nahlásit datum konání. V elektronické podobě si ho můžete pročíst na oficiálních webových turistických stránkách Krkonoš www.krkonose.eu.



„Česko jede“

Nový webový portál agentury CzechTourism, který nabízí ty nejlepší trasy pro pěší, cyklo, horská kola, in-line brusle i vodáky v Čechách, napříč skupinami jako jsou rodiny s dětmi, lidé aktivní i svým způsobem pasivní, senioři, či vyznavači adrenalinu. Vybrány jsou TOP trasy, které vedou územím Krkonoš. Každá z nich obsahuje vlastní popis, včetně délky a typu povrchu, zákres do mapy. Web umožňuje plánování výletu včetně vyhledávání spojení. Záznamy jsou propojeny s certifikovanými službami CzechSpecials, Cyklisté vítáni a ČSKS, databázi filmových míst a dalšími.

www.ceskojede.cz



Krkonoše na Czech Days

Czech Days je oficiální publikační portál státní agentury CzechTourism poskytující informace o České republice ve formě mobilních aplikací. V portálu najdete témata věnující se prezentaci českých památek, osobností, dědictví UNESCO, představení vybraných krajů a oficiálních institucí prezentujících ČR. V této slovně společnosti nechybí nejvyšší české hory Krkonoše. Obsahem jsou snímky zaměřené na představení celého pohoří, dále např. na krásné historické roubenky, horské

tisícovky, údolí a vodopády, faunu a floru, lázně, církevní památky. Další napovídají co s volným časem, jak barevná a lákavá je krkonošská gastronomie, kteří ze sportovců i osobností se zapsali do paměti národa a řadu dalšího. Prohlížet image prezentaci na <http://czechdays.eu/cz/krkonose/> můžete tak dlouho, jak je vám libo. Stáhnout do svého chytrého telefonu či tabletu můžete pomocí QR kódu.



<http://czechdays.eu/cz/krkonose/>

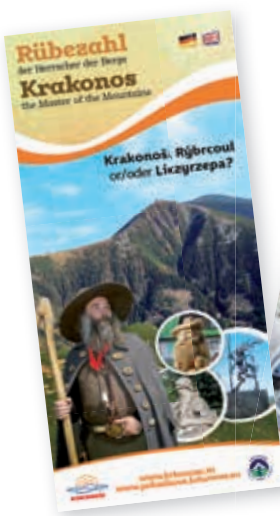
Krakonoš je pán nejvyšších českých hor

Postavu „ducha hor“ znáte z vyprávění, knížek a filmů. Ne vždy a všem je jasné, odkud přišel, kde a kdy se vzal, proč vládne v Krkonoších. Odpovědi na otázky přináší leták s fotografiemi.

Kdo je? Vládce, ochránce, démon či bájný duch. Dohlíží na horskou krajinu, drží ochranu nad její přírodou, obyvateli i návštěvníky. Kde a kdy se vzal? Postava vládce hor vzešla z lidové obraznosti. Všeobecně se má za to, že se Krakonoš v lidovém podání objevuje od 15. století. Jak mu říkali v průběhu času? V rozmanité literatuře je jmenován jako „pan Johannes“, později Růbezahl a varianty Rubical, Rýbr-coul, Liczyrzepa, přeloženo do češtiny Řepočet - Počítač řep. Jak se zjevuje? Hned byl nepatrným skřítkem nebo děsivým obrem. Český Krakonoš je urostlý muž v dlouhém plášti s plnovou-

sem, kloboukem se širokou krempou ozdobenou sojím pírkem a holí v ruce. Hodný nebo zlomyslný? Krakonoš nebyl vždy hodný a laskavý. Historicky měl různé charakterové vlastnosti. Kde ho můžete potkat? V Krkonoších téměř na každém kroku. V mnoha pohádkách a vyprávěnkách. V nejvyšších českých horách snad není město či obec, kde by o Krakonošovi nebyla alespoň zmínka. Postava Krakonoše se objevuje v mnoha dílech významných autorů. Zajímá vás literární ztvárnění nebo další podrobnosti o mýtické postavě?

Prohlédněte si webové stránky: www.pohadkove.krkonose.eu/krakonos



Tištěný leták o Krakonošovi můžete získat zdarma v některém ze spolupracujících krkonošských informačních center. Postavičku Pána hor Krakonoše můžete zakoupit v některém z informačních center.



Pohádkové Krkonoše

Snad ani není človíčka, který by neznal večerníčkové příběhy Krkonošských pohádek. Přízeň jim před lety projevili diváci v anketě České televize o nejoblíbenější Večerníček, kde získaly s velkou převahou nejvyšší ocenění. I komu by se občas nezastesklo po čisté prostotě a ryzí spravedlnosti Krkonošských pohádek. Po jejich nezaměnitelných postavách - prostořeké Anči, která ale srdíčko měla vždycinky spravedlivé a na pravém místě, po hodném a udělajícím Kubovi, ustrašeném hajném a lakotném, lamentujícím Trautenberkovi, který byl vždycy za svou darebnost pánem hor Krakonošem po zásluze hromobitím odměněn. Přestože jsou příběhy vrchlabské spisovatelky Marie Kubátové a Marie Šimkové smyšlené a pohádkově idealizují spravedlnost mezi dobrem a zlem, vycházejí ze skutečného folkloru Krkonoš – z poudaček a vyprávění, které autorky po chalupách nebo od lidových tvůrců posháněly, a jenž byly základem půvabných historek.



www.pohadkove.krkonoze.eu

Razítkovací hra pro děti „Po stopách Krakonoše“



Krkonošské pohádky byly inspirací pro projekt určený dětem „Pohádkové Krkonoše“. Otevírá náruč příležitostí k využití volného času se zábavou kombinovanou s poznáním a poučením. Proč vám Pohádkové Krkonoše připomínáme právě teď? Je načas si začít hrát, bavit se a poznávat nová místa. Pro nejmenší děti je pozvání do nejvyšších českých hor postaveno na graficky zpracovaných pohádkových postavách Krakonoše, Hančí, sojky a Pana lesního. V krkonošských informačních centrech získáte zdarma skládací mapku s předtištěnými okénky pro razítka. Mapky si můžete stáhnout i z webových stránek www.pohadkove.krkonoze.eu. Když navštívíte cíle razítkovacích míst, děti splní úkol nebo zodpoví otázku, do mapy otisknou razítko. Na místech označených TOP získají děti drobnou odměnu. Další odměny na ně poté čekají po získání 10, 20 a 30 razítek. Razítkovací hra, která v sobě kloubí možnosti cestování, poznávání, poučení, ale také trénink bystrého rozumu a rychlého postřehu, vás zavede do čtyř desítek zastavení rozprostřených po celém území krkonošského regionu.

Představujeme jednotlivá zastavení Krakonoše „v jeho stopách“

- 1 **Fara DOTEK v Horním Maršově**

V rekonstruované bývalé a dnes ekologické fare probíhají zajímavé programy a festivaly. Veliký dům je plný malých i velkých tajemství.
- 2 **Městské muzeum Žacléř**

Hornické muzeum představuje někdejší tajemná podzemní zákoutí, skryté poklady, nerostné bohatství, ale i tvrdou práci horníků.
- 3 **Farma park Muchomůrka nedaleko Janských Lázní**

Na dětském hřišti si hezky poběhej, pohoupej se, pokývej se, poskákej si a pohraj si s kamarádem nebo kamarádkou, s maminkou nebo tátou, s babičkou nebo dědečkem.
- 4 **Výstava Do Krakonošova**

Informační centrum Svoboda na Úpou představuje Krkonošské pohádkové bytosti. Zdejší skřítkové, Úpští vodníci, čertci a jejich mlýn, Zlatodůl, Ledovna,... čekají právě na tebe.
- 5 **Rozhledna Eliška u Stachelbergu nedaleko Trutnova**

Místo, kde můžeš vystoupat vstříc sluníčku, blíž do nebes, je v Krkonoších docela hodně. Eliška je však jenom jedna.
- 6 **Poštovna leží na nejvyšším místě v Česku**

Tam v horách, nad mraky a mlhovinou, blíž oblakům a hvězdám, nejvýše u nás, stojí na nejvyšší hoře Čech na Sněžce dřevěný domeček...
- 7 **Vápenická stezka v Černém Dole**

Výcházková cesta provede procházkou přes tři vápenky a starý lom. Poznáš historii zdejší těžby a zpracování vápence.
- 8 **Krkonošova zpovědnice ve Velké Úpě**

Projdí si vycházkovou trasu plnou vůní z lesů a luk až ke Krakonošově zpovědnici. Patří jí svěřit všechna tvoje tajná přání, malé hříchy i nepravosti.
- 9 **Lesní hrádek Aichelburg**

Informační centrum Veselý výlet v Horním Maršově ti půjčí klíče do Památníku hraběte Aichelburga. Příkrou lesní stezkou mezi stromy a pařezy dojdeš ke hrádku, kde v salonku s krbem visí portrét krásné mladé paní.
- 10 **Pohádková stezka v Horní Malé Úpě**

Putování cestou necestou, vysoko v horách, od jednoho zastavení ke druhému, od jedné pohádky k další pohádce, pobavíš se a pohraješ si.
- 11 **Hornický skanzen v Žacléři**

Prohlédni si místa, kde horníci ještě nedávno těžce pracovali, fárili pod zem, těžili uhlí a celí zpocení a špinaví se po směně vraceli ke svým rodinám a dětem.
- 12 **Čertovská stezka u bobovky v Mladých Bukách**

Jsou čertovská stvoření zlobivá, prostořeká anebo naopak úslušná a pomáhající potřebným? To se dozvíš přesně tam, kde čerti jezdí na bobovce.
- 13 **Dům pod jasanem v Trutnově**

Dům jako malovaný s ukázkami lidových řemesel - jsi-li šikovný, přijď. Jsi-li nešikovný, přijď určitě také. V dílně pod Jasanem tě mnohemu umu naučí.
- 14 **Galerie Draka v Trutnově**

Moderní interaktivně vybavenou galerii střeží veliký drak. Bydlí v Trutnově a své město dobře hlídá. Uvidíš ho také, když přijedeš. Třeba na náměstí... A děti má rád.
- 15 **Luftákova stezka na Skalce na Benecku**

Zábavnou stezku můžeš projít za každého počasí. Proběhni se travou, pořádně se nadychni a rozhlédni, kol dokola uvidíš hory. Staň se Luftákem.
- 16 **Pramen Labe nedaleko Labské boudy**

Tam vysoko v horách pramení životodárná řeka Labe, která se proplétá a klikatí naší českou domovinou. Její voda tu je ryzí a třpytivá, jako drahokam.
- 17 **Cesta Friesových skřítků**

Vydej se cestou skřítků ze Strážného na Friesovy boudy za pokladem. Copak se v pokladnici asi tajemného schovává?
- 18 **Klásterská zahrada ve Vrchlabí**

Část bohaté krkonošské přírody s ovocnými stromy, voňavými léčivými bylinkami, rozkvetlými kytičkami a vzácnými rostlinami najdeš v záhonech zahrady, opečovávaných dobrým hospodářem.
- 19 **Sluneční vyhlídka nedaleko Hotelu česká FARMA v Dolním Dvoře**

Rozhlédni se po krásné krajině, navštív místo, ze kterého uvidíš široko daleko, jako Dlouhý, Široký a Bystrozráký.
- 20 **Kaplička sv. Františka vedle Erlebachovy boudy**

Nad Špindlerovým Mlýnem, vysoko v horách a blíže k modré obloze, stojí pozhňnaná kamenná kaplička sv. Františka z Assisi a betlémek vytesaný do kamene.





- 21 Jantarová stezka u Luční boudy**

Přes Luční horu nad Špindlerovým Mlýnem vedla kdysi čile využívaná obchodní stezka. Je pěkně nově spravená a jmenuje se Jantarová. I ty se po ní můžeš projít.
- 25 Panství obrů v Hostinném**

Pojďte se projít za historickými památkami, hledat a zodpovídat zvědavé kvízové otázky pod dozorem kamenných, jednou za rok také mluvících, obrů.
- 29 Rozhledna Štěpánka v Kořenově**

Projdí rovnou a širokou proslulou alejí, vydej se po lesní pěšince, vystoupej do kopečka a dále po několika schodech. Jsi u krásné rozhledny Štěpánka.
- 33 Skokanské můstky v Harrachově**

Skokani na lyžích létají jako velcí ptáci. Na lyžích se rozjedou z vrcholu vysokého můstku, projedou stopou až na jeho hranu, odtud se odrazí a letí!
- 37 Mumlavský vodopád v Harrachově se srubem U Lišáka**

Děti, koupete se rády? V ledové horské vodě Mumlavského vodopádu ti rychle ochladne tělo a budou brnět prstíčky.
- 22 Rozhledna Žalý na Benecku**

Hrabě Harrach miloval Krkonoše. Oblíbil si pohled na hory z vysoké kamenné rozhledny v lesích, kterou nechal postavit. Tančí tu víly a žijí hodná zvířátka. Občas zavítá Krakonoš.
- 26 Hadí stezka v Rudníku nedaleko Restaurace Klub 51**

Klikatá pěšinka se vine vzhůru k Hadí vyhlídce. Vydej se po ní, prodýchej si plíce a rozhlédni se po široším kraji krkonošským.
- 30 Krkonošské muzeum v Jilemnici**

Někdejší lyžníci neměli na sněhu jednoduché začátky. Jak se dříve lyžovalo, jak lyže a jejich vázání vypadaly, si prohlédni v lyžařské expozici v muzeu ve starém Pivovaru.
- 34 Firma Rautis v Poniklé**

Už naše prababičky si zdobily vánoční stromček ozdobičkami z foukaných skleněných malovaných perliček skládaných do různých tvarů. Krásné ozdobičky dodnes vyrábí šikovné ruce. V dílně Rautisu to zkus taky...
- 38 Lesopark s Majákem Járů Cimrmana v Příhonicích**

Vystoupejte na vrchol a rozhlédněte se do kraje z Járů Cimrmanem, kterého nikdy nikdo neviděl. Dětský lesopark blízko rozhledny je plný skrytých pohádek.
- 23 Hucul Farma ve Vítkovicích v Krkonoších**

Přiblížit se těsně k hlavě huculského koně, cítit jeho dech, pohladit si jeho hřbet a vysednout do sedla, to je panečku zážitek. A co teprve jízda ...
- 27 Mlýnářovy toulky ve Špindlerově Mlýně**

Zajímavé je putování po třech pěších okruzích. Doprovodí tě mlýnář, projdeš centrem města a jeho přílehlými částmi, protáhneš si tělo a dozvíš se další zajímavosti.
- 31 Včelí naučná stezka nedaleko pensionu Renata v Harrachově**

Včelíčka je vzácné zvířátko. Pracuje celý den. Vylétá z úlu, hledá voňavé kytičky, nasává nektar, vytváří dobrotu. Přivoníš si a ochutneš sladkoučký med.
- 35 Památník zapadlých vlastenců v Pasekách nad Jizerou**

Věhlas mistrů houslařů z Krkonoš byl po celém světě mimořádný. V Houslařské expozici si připomeneš bohatou historii rodinné výroby houslí.
- 39 Rozcestník nad Dvoračkami blízko chaty Štumpovka**

Nedaleko Rokytnice nad Jizerou si můžeš také připomenout, že Praotec Čech vystoupal na horu Říp. A možná ji odtud při hezkém počasí také zahlédneš.
- 24 Dětské hřiště na Medvědině**

Vrchol kopce Medvědina ve Špindlerově Mlýně je v nadmořské výšce 1235 metrů. Zdejší hřiště je přímo vyšperkováno. Děti se mohou houpat, prolézat, točit, šplhat, ležet, skákat, rozhlížet se.
- 28 Stezka dřevosochání u Muzea Starý krávin**

Nedaleko Rokytnice nad Jizerou, ve Františkově, jsou ve volné krajině vystaveny dřevěné sochy. Každý rok se tu sjedou mistři řezbářů a vytváří svá umělecká díla. Sochy tu nechají pro galerii pod oblaky. To potěší.
- 32 Pomník Hanče a Vrbaty**

Nedaleko Vrbatovy boudy na Zlatém návrší stojí kamenný pomník. Je věnován českému lyžaři, závodníkovi Bohumilu Hančovi, a jeho příteli Václavu Vrbatovi. Oba nešťastně zahynuli při zimní víchřici.
- 36 Zvědavá ulička v Jilemnici**

Abys majitelé domů v uličce nehádali, vystřčili čela svých chaloupek každý o kousek více do ulice. Dnes je Zvědavá ulička mimořádnou architektonickou památkou.
- 40 Roubenka ležící na třech katastrech**

Vydej se od obecního úřadu ve Studenci na výletní místo k tajemné kapličce uprostřed lesa, s průzračnou vodou, závanem lehkých stop lesních víl a vůní lesního ovoce.

Pohádkové Krkonoše dětem blíž

Jak nenásilnou formou a sympaticky představit a přiblížit vašim i našim dětem nejvyšší české hory? Přeci pohádkou a bytostmi, které v Krkonoších žijí. Napomáhá cestovatelská razítkovací hra po regionu Po stopách Krakonoše.

Alena Cejnarová, manažerka Krkonoš – svazku měst a obcí, převlečená za krkonošskou Hančí, v průběhu uplynulého roku navštěvovala děti v mateřských i základních školách, cestovala na různá místa v Krkonoších, kde byly pořádány kulturně lidové akce. Za pozvání byla vždy moc ráda. Ke svým cestám shrnula: „Projekt byl a je vytvořen především pro děti, v úzké součinnosti s rodiči, prarodiči či učiteli. Proto jsme se snažili v průběhu uplynulého roku oslovit co nejvíce děti v základních a mateřských školách, kde jsou vždy pohromadě. Prezentaci si vzala na starost „Hančí“, vždyť kdo jiný, než starostlivá maminka by dokázal dětem vše lépe vysvětlit.“ Hančí má připravený krátký program, během kterého si

s dětmi společně pěkně povídá o horách, o tom, proč je příroda vzácná a proč ji musíme ochraňovat, o Krakonošovi a všech jeho starostech, ale také o tom, co všechno mohou děti v Krkonoších zažít. Sama s malými i většími dětmi prožívala nezapomenutelná setkání a mimořádně inspirativní okamžiky, veselé, překvapivé, k zamyšlení. „Děti často Hančí překvapily svými znalostmi a nadšením, Krakonoš tak získával spoustu nových malých pomocníků a výletníků. Z prezentace si všichni odnášeli brožurky určené pro rodiče a razítkovací hru.“

Při cestování po kraji Alena Cejnarová, alias Hančí, vystupuje ve stanu Svazku Krkonoše s velkoformátovou fotografií Sněž-

ky, fotopointy Krakonoše a Hančí (stojany s malovanými postavami v životní velikosti a volnou plochou pro hlavu s usměvavou tváří zájemců o fotografii) i spoustou zajímavých tištěných materiálů a map. Přibalí nějakou tu soutěž a odměnu. Stánek navštěvuje mnoho dětí i dospělých. Díky tomu se seznámí s propagačními materiály o Krkonoších i razítkovací mapou Po stopách Krakonoše.

Hančí se na cesty za dětmi a všemi přáteli Krkonoš chystá i v roce 2017. Rádi přijedeme i k vám – do školy, školky, na zajímavou akci dovnitř i ven.

Pište na e-mail
CejnarovaAlena@muvrchlabi.cz



Vyfoťte se s Krakonošem a Hančí

Milé děti, až přijedete s rodiči nebo prarodiči do Krkonoš a uvidíte malované postavy Krakonoše a Hančí s vyřiznutým otvorem pro obličej, jsou určeny právě pro vás a vaše veselé fotografování. Svou tvářičkou vyplníte prázdnou plochu obličeje malované postavy Krakonoše a Hančí a potom už stačí, aby vaši milí vytvářeli vaše úsměvné fotografie.



Malované postavy v životní velikosti - figury Krakonoše a Hančí - jsou umístěny na příležitostně pořádaných akcích pro veřejnost v regionu Krkonoš.

PaedDr. Jan Luštinec

40 let života v Krkonošském muzeu v Jilemnici

Historik PaedDr. Jan Luštinec prožil dosavadní podstatnou část svého života prací pro Krkonošské muzeum v Jilemnici. Ředitelem muzea je čtyřicet let. Odborně je zaměřen především na historii západních Krkonoš a jejich podhůří, historii města Jilemnice, na dějiny českého lyžování, historii šlechtického rodu Harrachů a dílo malíře Františka Kavána (1866-1941). Při ohlédnutí za svými začátky v Krkonošském muzeu zavzpomínal:



Složitě začátky

Když jsem nastoupil do Krkonošského muzea budova zámku byla technicky v hrozném stavu. Zatékalo, omítka byla omytá na cihly, zdi na nejhorších místech zakryty balicím papírem. Nebyla zavedena voda, elektrína jen v omezené míře. V kanceláři se topilo uhlím, v expozici se téměř netopilo. Teplota interiéru klesala za mrazů na pouhé tři stupně. V zimě jsem chodil do práce a z práce s baterkou nebo svíčkou neboť vstupní prostory zámku byly bez proudu. Že je stav zámku hrozný jsem si uvědomoval, ale nijak tragicky to necítil. Naopak, byla to pro mě výzva. Doufal jsem, že s tím vším pohnu k lepšímu, a tak jsem začal konat.

Muzeum bylo před mým příchodem vybaveno na svou dobu zajímavou historicko etnografickou expozicí z 50. let dějin a Kavánovou galerií. Bylo třeba „oprášit“ dobrý záměr mého předchůdce Otto Kočího, odborníka a člověka na svém místě, a expozici uvést alespoň do původního stavu a postupně ji rozšiřovat. Když totiž v roce 1964 odešel, správci muzea se zde po několik let střídali, až se z něj nesystematickou prací stalo spíše provizorium.

Lyžařská expozice

Město Jilemnice se v roce 1979 muzea vzdalo. Zařízení přešlo pod Správu Krkonošského národního parku. S kolegou Miloslavem Bartošem jsme začali připravovat lyžařskou expozici. Bylo to náročné na čas, chyběly zkušenosti, protože podobná expozice nikde u nás nebyla. Ale já byl svobodný, tak jsem na čas nehleděl. Obcházel jsem staré lyžaře, kteří byli nadšení ze skutečnosti, že se někdo o jejich sportovní odkaz zajímá. Na půdách měli uložené fantastické věci. Dobové listiny, telegramy, archivní materiál, lyže, medaile. Získali jsme nejenom mnoho materiálu,

ale také hodně vzpomínek.

Poznal jsem v té souvislosti mnoho velmi zajímavých lidí a měl možnost „osahat“ mnohé historické artefakty. Na ten čas velice rád vzpomínám. Lyžařská expozice byla v přízemí zámku otevřena v roce 1983. Měla velmi pozitivní ohlas. A lidé nám začali přinášet své další věci a náš muzejní fond se začal rozrůstat. Dnes čítá lyžařský fond 2097 položek a pod nimiž je cca deset tisíc předmětů a archiválií. Je to zásadní studijní materiál. V době mého příchodu obsahoval tento fond kolem stovky předmětů. Velkou oporou se mi stala kolegyně Naďa Jindřišková, jež se správy nové expozice s nevšední chutí ujala.

Výstavní činnost

V dispozicích zámku byly dvě místnosti pro pravidelné výstavy. Proběhlo jich velice mnoho, vázaných především na Krkonoše. Vzpomenu na úspěšné: „Pojďte s námi do cukrárny“, „Z kuchyně našich předků“, „Zvony a zvonky“, „Krkonošské Vánoce“ (tu jsme pak v rozšířené podobě instalovali ve spolupráci Národním muzeem i na Pražském hradě), „Výstava betlémů“ a nepřeberná řada dalších.



Fotografie z vernisáže ve „starém pivovaru“.

Nové muzejní prostory

V 80. letech vznikla myšlenka získat dům čp.1 a zadní trakt starého pivovaru. O deset let později se plány začaly realizovat. Tehdy Správa KRNP převzala budovu a vytvořila depozitáře. Věcí nám přibývalo. Dům byl v letech 1992 – 1997 opraven a zde zařízeny tolik potřebné depozitární prostory. Dalším krokem byla rekonstrukce přízemních prostor v předním barokním křídle. V roce 2005 byly poprvé otevřeny pro veřejnost. V roce 2010, byla otevřena první výstava ve starém pivovaru, rekonstruovaném městem pomocí Norských fondů. Jednou z příjemných, byť náročných podmínek dotace bylo vybudování nové lyžařské expozice právě v nových výrazně rozsáhlejších a vhodnějších prostorech. A tak vznikla expozice s názvem „Bílou stopou“ zahrnující historii lyžování do roku 1938, ve které je zařazeno i krkonošské lyžování českých Němců. Je doplněna krátkým filmem z roku 1926 se záznamem celostátních sokolských závodů v Jilemnici. Vhodně nahradila dosavadní „Počátky českého lyžování do roku 1914“. Pohled na tu dobu je nyní vypracován daleko plastičtěji. Expozice vybavena pomocí moderních technologií získala zcela nový rozměr. O její shlednutí je mezi veřejností veliký zájem.



PaedDr. Jan Luštinec.

Část interiéru pro hraběte Harracha

V roce 2010 byla otevřena první část expozice zámeckého interiérového prohlídkového okruhu „Jan Nepomuk hrabě Harrach“. V přízemí zámku byla nově nainstalována Kavánova galerie. Mistrova plátna ve větším prostoru lépe vynikají.

Pořady a výstavy

Erbovní sál ve starém pivovaru, rozprostřený na 300 čtverečních metrech, se záklapovým stropem s velmi dobrou akustikou, je vynikajícím prostorem pro setkávání s veřejností u příležitosti četných vernisáží, přednášek a koncertů a samozřejmě i pro pořádání výstav. Každoročně pořádáme asi padesát doprovodných akcí, paralelně tu mohou běžet tři výstavy (ročně jich bývá v průměru dvanáct). Dnes disponuje muzeum zhruba 1500 m² expozičních prostor, před 40 lety to bylo kolem 300 m². Letos nově přibude v Harrachově prohlídkovém okruhu částečně dochovaná koupelna. Čeká nás digitalizace a bohatý výstavní program.

Kdo ve Vás probudil lásku k historii?

Babička byla ze čtrnácti a dědeček z osmi dětí. Když jsem vyrůstal v Jilemnici, téměř každému jsem říkal teto nebo strejdo. Bylo to velice krásné a rád na to vzpomínám. Moji lásku k historii ovlivnila spousta faktorů, včetně rodičů. Měl jsem tetu, učitelku dějepisu, která velice ráda a hezky vypravovala o dějinách. Se sestřenicí jsme sedávali v parku a tetu poslouchali. Následně jsme spolu v poněkud naivních dětských debatách, týkajících se historie, rozebírali tetino vyprávění. Bylo zaseto a mělo z čeho klíčit. Také jsem měl strýce, tetu a babičku, kteří bydleli v Kuksu. Jezdával jsem k nim na prázdniny. Tamní atmosféra kláštera a špitálu byla pro mě velice lákavá a úžasná. I když už tam dnes nikoho nemám, stále k tomu prostředí cítím silné pouto a každoročně se do těch míst nejdnou vypravím. Také jsem velice rád a mnoho četl. Hltal jsem historické romány, které mi přišly pod ruku. Na gymnáziu jsme měli šikovného profesora dějepisu, který nám dokázal mezi řádky sdělovat zajímavé informace a otevíral širší pohled, než bylo v tom čase běžné. Přestože jsem vystudoval také český jazyk a muzeologii, historie u mě vždy nakonec vítězíla.

Jaké jsou Vaše další koníčky?

Mám zájmů velice mnoho, některé se logicky překrývají či vzájemně doplňují, či do sebe přímo zapadají. Velice rád cestuji, miluji umění, mám rád hudbu, literaturu. Mám krásnou rodinu, dnes čtyři vnoučata, trávit s nimi volný čas mě velice baví. A je řada

dalších aktivit, které mám. S Křestanskou akademií každý měsíc pořádáme setkání a besedy, snažím se působit ve prospěch kulturního dění ve městě, publikuji knižně, v časopisech a vystupuji v médiích. Jsem rád mezi lidmi a tak často navštěvuji přátele. Baví mě zahradničení, jen na to mám mnohem méně času než bych potřeboval.

Která místa v Krkonoších obdivujete?

Krkonoše jsou moje hory. Přírodu mám velice rád. Moji erbovní horou není Sněžka, i když jsem na ní byl mnohokrát, ale je to Kotel a Zlaté návrší. Úžasná kulisa mého domova. Krkonoše znám z mnoha úhlů pohledu. Pamatuji si, když jsem byl chlapec, moji rodiče a prarodiče chodili na Mísečky „dělat“ dřevo na zimu. Oni se děli, já jsem jako dítě pobýty s rodinou intenzivně prožíval. Postupně, jak jsem rostl, jsem si začal Krkonoše mapovat podle svého. Místy magické krásy jsou pro mě třeba hrana Labského dolu, Kotelní a Sněžné jámy.

Která doba v průřezu dějin v Krkonoších je pro Vás nejvíce zajímavá?

Tak jistě Harrachovská perioda. Je zajímavá především ve vztahu k poddaným. V té době do Krkonoš začíná pronikat barokní umění a prostřednictvím hrabat Harrachů do toho přistupuje vynikající sklářství, polní a lesní hospodářství. Další pro mě zajímavou etapou je období první republiky a rok 1938. Obojí zatím není důkladně zmapováno, ale mělo by být pro nás poučením. Dále 19. století, období rozmachu a zintenzivnění například sportovních disciplín jako lyžování, sáňkování, bruslení. ...

Jak se ohlédnete za uplynulým časem?

Když se ohlédnu, vzpomenu na náročnou dobu i opravdu těžké chvíle. Ale byla to krásná cesta. Dnes bych určitě některé situace řešil jinak. Do některých aktivit bych se dnes asi nedokázal pustit. To dokáže jenom zkušenostmi přilíši nezatižené a trochu naivní mláď. Ale mohl jsem Krkonošské muzeum dovést do podoby, kterou jsem si přál. Při své práci jsem poznal mnoho vynikajících lidí, spolupracovníků, vystavovatelů. Dobrou kmotřičkou našeho muzea byla například spisovatelka Marie Kubátová, byla mezi námi velice často a zahajovala desítky výstav. A fotograf Zdenko Feyfar tu býval denně. Nebylo dne, aby se nezastavil. A tak se pro mě postupně stalo muzeum srdeční záležitostí. Zakořenil jsem.

www.mestojilemnice.cz

Muzeum psacích strojů

U rozhledny „U borovice“ v Roprachticích je nově otevřeno muzeum psacích strojů a věcí souvisejících vyrobených do roku 1939. Vstupné je 15 Kč, děti 7-15 let 5 Kč. Vystoupejte také na rozhlednu a potěšte se pohledem do širšího okolí.



www.uborovice.cz

Historie psacího stroje sahá do roku 1714, kdy Henry Mill patentoval jeho první podobu. Další významná událost se odehrála v roce 1874, kdy pánové Christopher Latham Sholes a Carlos Glidden prodali krachující zbrojovce E. Remington & Sons psací stroj, který nazvali Typewriter. Díky úspěchu Typewriteru II převzaly rozložení klávesnic společnosti, které ho rozšířily do celého světa. Česká klávesnice vychází z německých psacích strojů, které se do Čech začaly dovážet koncem 19. století. Ty měly přehozené klávesy Z a Y, protože Z se v němčině používá mnohem častěji než Y. Jelikož se v té době v Čechách psalo hlavně německy, zcela přirozeně bylo toto rozložení převzato.

„Výleták“ v „Krajině zapadlých vlastenců a pašeráků“ v Západních Krkonoších

Představujeme vám video sekvenci části Západních Krkonoš pod titulem „Krajina zapadlých vlastenců a pašeráků“. Výleták je publikovaný na internetové televizi Stream.cz s doporučeními na výlety, užitečnými radami či tipy, které ušetří čas a hledání.

Podzim na horách je krásné a barvami se pyšníci roční období. Západní Krkonoše nabízí řadu krásných míst a známých cílů výletů. Pro zpracování pořadu do „Výletáku“ byly navrženy méně známé lokality, o nichž možná někteří z vás zatím nevíte, a jistě stojí za návštěvu.

Romantická procházka tohoto ročního času zavede od budovy Krkonošského muzea se sbírkami od poloviny 19. století v malebné obci Paseky nad Jizerou, kolem kostela sv. Václava, do barevného podzimního údolí řeky Jizery a stoupáním zpět do kopců, až na skalní výběžek Strážník. Seznámíte se s „Pašeráckou



naučnou stezkou“ i roubenými chalupami v Rokytnici nad Jizerou, s kostelem sv. Michaela či stezkou „Dřevosochání

ve Františkově“. Nechybí širokoúhlá panoramata hor s pohledem např. Lysou horu, apod.

Pořad je napojen na webový portál mapy.cz, ve kterém si můžete výlet naplánovat. Video sekvence „Krajina zapadlých vlastenců a pašeráků“ si můžete prohlédnout i na oficiálních turistických webových stránkách Svazku Krkonoše www.krkonoze.eu a facebooku.

V letošním roce je naplánováno natáčení Výletáku na začátku a s Krkonošskými cyklobusy.

www.stream.cz/vyletak/10014499-krajem-zapadlych-vlastencu-a-paseraku

Zajímavé akce pro veřejnost

Správa Krkonošského národního parku se kromě ochrany přírody a péče o svěřený majetek významnou měrou spolupodílí na práci s veřejností. Ročně připraví na 1000 programů.

Kalendář akcí na rok 2017 je naplněn akcemi tradičními, ale i novinkami. „Mezi naše nejúspěšnější programy patří ty z cyklu „Nás učí příroda“ jako například „Proč je hořec hořký“, „Zima a zejména v Krkonoších“ nebo „Žabí námluvy“. Absolutně nejúspěšnějším je program „Jelen lesní, seznamte se...“, na němž účastníci zaplní kapacitu zpravidla během několika

ka hodin,“ uvedl Michal Skalka, vedoucí pracoviště environmentálního vzdělávání Správy KRMAP. „Dalšími hojně navštěvovanými programy jsou „Fotovycházky“ nebo „Horskou pěšinou“. Kromě těchto akcí pořádáme v celém regionu množství přednášek pro všechny stupně škol a programy na horských boukách. Speciální akce nabízí pro příchozí

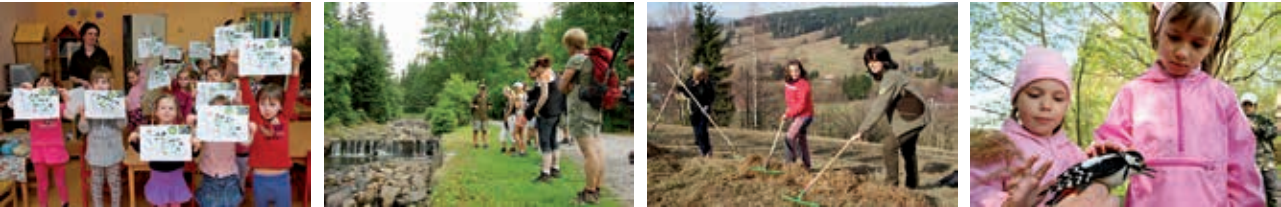
Krtek – Krkonošské centrum environmentálního vzdělávání ve Vrchlabí (www.krnap.cz/kcev-krtek/). Mimo programy ekologické výchovy vedeme komentované prohlídky výstav v Krkonošských muzeích a pořádáme každoročně například Masopust, Dožínky nebo Řemeslnické léto,“ zrekapituloval M. Skalka.

Kalendář akcí Správy KRMAP je ke stažení na adrese www.krnap.cz/brozury/.



Letošní novinky

„Každý rok se snažíme připravit v našich programech něco nového. Letos program o plži s názvem „Tajemství vřetenovky utajené krkonošské“. Ta žije jenom v Krkonoších a skrývá mnohá tajemství – třeba to, že ji odborníci zatím viděli lézt po stromech pouze nahoru, nikoli dolů. V Krtkovi letos začal nový program „Mikroskopičiny“. Na něm účastníci díky speciálnímu mikroskopu a binokulárním lupám nahlíží do světa, který lidským okem není běžně vidět,“ doplnil Michal Skalka.



Krkonošské muzeum představuje tradice, zvyky, archiválie, umělce

Jaroslav Skrbek (1888 – 1954)

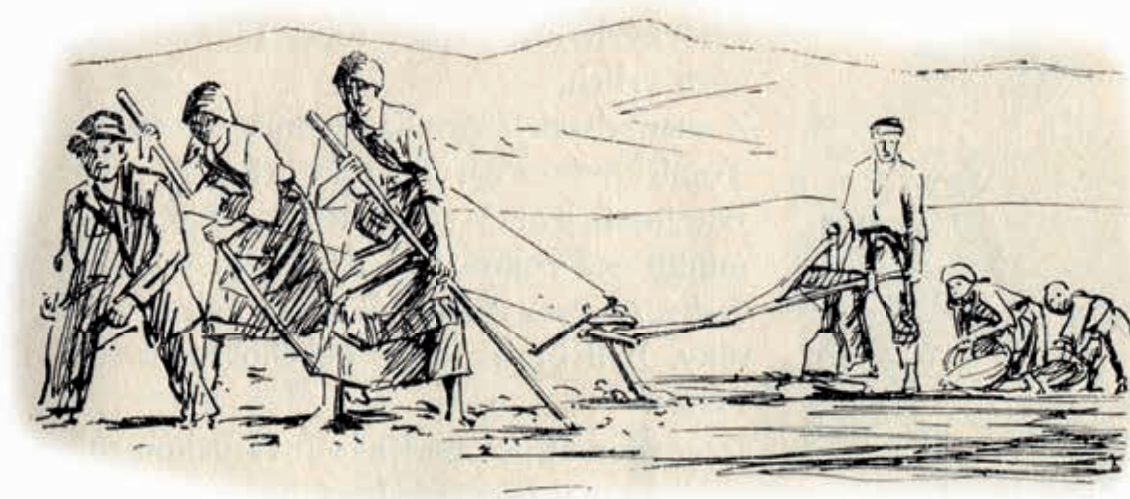


Ve své době byl známým umělcem u nás i v zahraničí. Mezi výtvarnými umělci 1. poloviny 20. století zaujal jedno z předních míst. Narodil se 7. ledna 1888 v Poniklě nad

Jizerou. Místem jeho dětství bylo městečko Vysoké nad Jizerou, kam se Skrbkovi přestěhovali v roce 1892. Rodiče poznali lopotu prostého horského žití. Proto se rozhodli, i za cenu mimořádných obětí, umožnit synovi studia. Pod dohledem profesora jičínského gymnázia se pustil s vervou jemu vlastní do kreslení. Aby ulehčil rodičům, začal si privydlávat doučováním spolužáků. Sem tam prodal i nějakou ze svých prací. Na své vlastní náklady začal studovat v Praze. Měl nadání na grafiku. V roce 1909 přestoupil na Akademii výtvarného umění. Pod vedením Švabinského Jaroslav Skrbek velice rychle umělecky vyzrál. Díky podpoře profesora a velkého talentu se dostával do povědomí umělecké společnosti a začal svá díla prodávat. Studia řádně ukončil v roce 1913. Po studiích nastoupil na místo středoškolského profesora kreslení. Po 1. sv. válce začal hodně cestovat

po Evropě. Stal se z něj uznávaný umělec. V květnu 1921 se oženil s Ljubou Panajotovou, tehdejší operní a koncertní pěvkyní, pozdější profesorkou na konzervatoři. Po 2. sv. válce stále častěji dojížděl do domu svých rodičů, který mohl díky povolení vlastnit jako svůj druhý atelier. Jeho život se uzavřel náhle 28. 12. 1954. Tvorbu Jaroslava Skrbka lze charakterizovat neúmornou pracovitostí, pečlivostí, propovídaností. V souladu se svými horskými kořeny byl celý život realistou. Z tisíce grafických listů a akvarelů, které za celý umělecký život vytvořil, vyzařuje vřelost a životnost. Je to dáno tím, že maloval věci blízké jeho povaze a maloval svým srdcem. Právě proto by jeho dílo a odkaz neměly být nikdy zapomenuty.

Zpracováno z podkladů Správy KRMAP.



^ Dvě Hanušovy bratrouchovské fotopohlednice, zobrazení doplněné Lysou horou, Kokrháčem i Zlatým návrším bylo Skrbkem přesunuto dále od bratrouchovského údolí až někam na Vysočtě - nejspíše na vysoké, či tříšské, polní role, kde se však již obvykle užívalo, s ohledem na tvar krajiny a mírnější svahy, jiného než lidského záprahu do horského „háku“.



Procházka korunami stromů Stezka dokončena v červnu 2017

Na okraji Janských Lázní vstupuje do finále stavba nové bezbariérové stezky korunami stromů s několika adrenalinovými sekcemi. Bude 1300 metrů dlouhá se stoupáním do výšky 23 metrů nad terén. Zhruba ve dvou třetinách bude vytyčena vyhlídková věž vysoká 45 metrů. Zavede i do podzemí s možností prostudovat mikrosvět půdy - od kořenů po nejmenší živočichy. Součástí stavby je

suchý tobogan. Projekt zapadá do dlouhodobé strategie environmentální výchovy. Obsahuje tzv. interaktivní zastávky, na kterých se budou návštěvníci dozvídat zábavnou formou zajímavosti o lese, národním parku, ochraně přírody nebo fauny a flóry. Správa KRMAP je garantem přírodně - edukativního konceptu. Výše investice je 170 milionů korun.

Letní slunovrat

Svatojánská noc a den jsou vrcholy vegetačního cyklu

Svátek sv. Jana Křtitele je v Česku spojen s oslavami letního slunovratu a obyčejí souvisejícími s magickými praktikami. Během tajemné noci se prý také otevíraly poklady, voda měla čarovnou, omlazující moc. Svatojánskému koření, bylinkám trhaným v předvečer svatojánské noci (24. 6.), byla připisována ochranná a léčivá moc, léčili se jimi lidé i dobytek.



Z předkřesťanských dob se svátkem souvisí pálení svatojánských ohňů, ve kterých mělo shořet veškeré zlo. Okolo nich dívky s věnečky na hlavách i chlápci tančili a skákali. Oheň symbolizoval životadárné slunce, ve víře ve štěstí a zdraví. Pálila se ometená košťata, se kterými se běhalo, a hořící byla vyhazována do výšky. Topit s nimi doma by přineslo hádku do stavení.

Svatojánská postýlka, návrat k tradicím

V některých krkonošských městech a obcích se ve světnici stlala z devatera léčivých bylin



^ Dr. Jana Sojková, historička a Jana Skálová, restaurátorka, pracovnice Krkonošského muzea ve Vrchlabí. Připravují, „stelou“, z devatera bylin svatojánskou postýlku. Vira v nadobyčejnou moc, kterou získávají byliny v období letního slunovratu, zakořenila hluboko v minulosti a prostupuje kulturami. Svatojánská postýlka v plné kráse.

Krkonošské muzeum ve Vrchlabí každoročně připravuje pro veřejnost Svatojánskou noc. Nechybí pálení ohně, stlaní svatojánské postýlky, „otevírání pokladů“ či sběr devatera léčivých bylin.



^ „Z Vlastivědného muzea pro Vysoké nad Jizerou a okolí (VMV) Skrbkův autoportrét a z expozice fotopohlednice od fotografa Františka Hanuše nazvaná „Sazení bramborů v Bratrouchově“ s jejím překreslením Jaroslavem Skrbkem,“ uvedl Mgr. Michal L. Jakl, odborný pracovník VMV.

Ochutnat dobroty uvařené Lukášem

můžete ve dvou restauracích ve Vrchlabí

Současný moderní trend je vaření. Z internetu, časopisů, televize i rádií nám předkládají množství vynikajících receptů, které můžeme vyzkoušet a pochutnat si. Nakoupit můžeme rozmanité ingredience a míchat je podle libosti. Jídlo si však musíme připravit sami. Pokud ale navštívíme podnik, kde před nás na stůl postaví pokrm lahodící oku a následně i jazyčku, zažijeme příjemný pocit. Neplatí to bohužel všude. Chutné vaření je především náročná, poctivá práce, kuchařovo osobní zdokonalování a učení, příprava z kvalitních surovin a hlavně vaření s láskou a pokorou. O tom všem nám povypráví Lukáš Čížek, Mistr České republiky 2016 v kategorii kuchař senior a bronzový medailista z kuchařské Olympiády v Erfurtu 2016.

Lukáši, kdy Vás napadlo, že se stanete kuchařem?

Nejdříve jsem chtěl být vojákem. Pak přišel zlom. Děda vařil po horských boudách, sestra babičky také vařila, nějaké geny v rodině byly. Moje první kulinářská vzpomínka je z domova z Liberce, když jsem pomáhal mamce a babičkám v kuchyni. Nápad, že budu kuchařem, přišel tak ve dvanácti letech, v 6. třídě základní školy. Rád jsem se koukal, jak kdo vaří. A nejvíc mě bavilo vařit s kamarádem na rybách.

Kde jste získal praxi a jaká to byla zkušenost?

Začal jsem ve Špindlerově Mlýně v Orea hotelu Arnika na Labské a protáhlo se to na šest let. Pracoval jsem s českými farmářskými produkty a mohl dávat připraveně jídla spíše novy než tradiční směr. Baví mě moderní trendy a zde jsem mohl experimentovat. Gastronomii jsme povýšili opravdu na vysokou úroveň.

Po čase jste se stal šéfem.

Ano, dva a půl roku jsem šéfoval oběma kuchyním „ala-cart“ i „buffet“. Bylo mi v té době 25 let. Řídil jsem pracovní kolektiv, musel se začít orientovat v dokladech, hlídat sklady a suroviny. To mě donutilo naučit se myslet ekonomicky. Hotel pro mě znamenal profesní start, při kterém jsem si uvědomil, že bych chtěl mít jednou svoji restauraci.



Když přišla nabídka práce do zahraničí, tak jste Krkonoše opustil.

Ukončil jsem pracovní poměr a vydal se do světa. V Rakousku jsem nabral řadu cenných zkušeností a zase jsem se rád vrátil do Krkonoš.

V kuchyni experimentujete, jídla pozměňujete dle fantazie. Jaké suroviny patří mezi Vaše oblíbené?

Mezi nejoblíbenější ingredience patří například chřest, citrónová tráva, artyčoky, dýně hokaido, houby, šafrán nebo medvědí česnek, které dodávají pokrmům zcela nový rozměr chuti.

Jaký je Váš vztah k tradiční krkonošské kuchyni?

Krkonošská tradiční kuchyně je zajímavá. Jsou zde lesy, louky, pastviny, z nich dobré suroviny. Houby, borůvky, bylinky, zvěřina, med. Je tu mnoho šikovných místních farmářů a myslivců a já s nimi jako dodavateli rád spolupracuji. Zaměřuji se na sezónní suroviny a pracuji s místními dodavateli, farmáři a lesáky.

Jak se stát dobrým kuchařem?

Když pomínu skutečnost, že se musíme s kuchařským nadáním také trochu narodit, musíte se učit celý život. Vzdělávat se, číst knihy, sledovat nové moderní trendy. To, co se sám nemáte možnost naučit, tak musíte aktivně vyhledávat a studovat. Z knih, z internetu, kuchařských kurzů, nabídka ke vzdělávání je široká. Já sám praktikuji samostudium. Když vás gastronomie pohltí, je toho fakt moc, co je možné se naučit. Rojí se stále nové trendy, suroviny, kombinace.

Do Vašich dvou vrchlabských restaurací se sjíždí milovníci dobřího jídla z dalekého širokého okolí. Co připravujete nejčastěji?

Restaurace čerpají inspiraci z asijských a francouzských pokrmů. Vařím ryby, zvěřinu, mořské plody i jídla ze surovin z krkonošských lokalit.

Co byste doporučil kuchařům k úspěchu?

Pracovat především se surovinami, které jsou v Krkonoších k dispozici. Nakupovat od místních farmářů. Také myslet na obyvatele, kteří tu trvale žijí. Ti jsou hlavními konzumenty a restauraci navštěvují pravidelně, nejenom v sezóně. Restaurace jsou závislé a úspěšné především z trvalého zájmu místních lidí.

Jaký máte vztah ke krkonošské přírodě?

Podnikání v restauraci je časově hodně náročné. Když mám čas, moc ho zatím bo-



Lukáš Čížek.

hužel nemám, rád lyžuji. Také jsem letos k Vánocům dostal nové lyže. Občas vyjdu do přírody na nějakou turistiku. Jsou dny, kdy vyjedu na kole. Příroda v horách je nádherná. Byl jsem nedávno na stáži ve vyhlášené restauraci v Praze. Všechno bylo fajnové, ale v ulicích z chování lidí například na autobusové zastávce jsem cítil stres. Lidé kolem mě běhali, kolony aut projížděly, žádná pohoda ani příroda. Rád jsem se vrátil do klidnější atmosféry hor.

Kdy a jak odpočíváte?

Hlavní pilíř restaurace stojí na kuchyni a tak zatím pracuji stále hodně. Je problém sehnat dobrého kuchaře. Číšník a vrchních je docela dost. Sehnat dobrého kuchaře je složité. Lidé jsou nároční konzumenti a dobří kuchaři často odcestu-

jí za prací do zahraničí. Abych nepokazil dobré jméno restaurace, než seženu kuchaře, pracuji sám skoro pořád.

Na jakou další metu míříte?

Cíle jsem si splnil. Ocenění, která jsou

Je pravda, že muži vaří lépe než ženy? Jakou máte zkušenost?

Moje maminka i babička vaří velice dobře. Znáím mnoho dalších žen, které vaří ve-



Šéfkuchař Lukáš Čížek je absolutním vítězem kuchařských soutěží Vavřínek, Český kapr, Gastro Hradec, 2x absolutním vítězem Gastro Pardubice. Stříbrné a bronzové medaile přivezl i z dalších soutěží. V roce 2012 získal stříbrnou medaili z kuchařské Olympiády v Erfurtu. V roce 2007 získal ocenění řetězce Orea hotels za přínos moderní světové gastronomie (ala-cart i buffet). Ovládá japonskou, francouzskou, rakouskou kuchyni, moderní světovou Fusion gastronomie, ale i tradiční českou. Je absolvent kurzů výroby belgických pralinek, rybích a zvěřinových specialit, studené i sladké kuchyně. Je členem Asociace kuchařů a cukrářů ČR, členem Světové organizace kuchařů a lektorem studia Gourmet Academy potten-pannen v Praze. Podle Lukáše by správný šéfkuchař měl vařit poctivě, stále se učit a zdokonalovat. Nikdo učený z nebe nespadl.

v Čechách, jsem vyhrál. Chtěl bych ještě dosáhnout zlata ze zahraničí a přivést ho do Čech, to nepopírám. To bych ještě chtěl. Ale podnikatelské nasazení a zvládnutí soutěží je náročná kombinace. Už se soutěžím tolik nevěnuji, ale na ty světové si čas ještě udělám.

Jste lektorem Gourmet akademie ve skupině elitních českých kuchařů. Je kurz dostupný běžné veřejnosti?

Je určen všem lidem, kteří mají rádi vaření a dostupný je pro všechny. Každý z kolegů je zaměřen nějakým směrem, já preferuji moderní trendy ve spojení s asijskou kuchyní a Fusion. Lektorství jsem přijal a jsem spokojen já i lidé, kteří přijdou.



Lukáš Čížek věnoval do čtenářské soutěže Krkonošské sezony cenu v podobě gastronomického zážitku. Soutěž naleznete na str. 20.

Pozvánka do středních Krkonoš

Rekreační středisko Strážné



Pro zábavu nejmenších je v centru obce dětské hřiště s prolézačkami, skluzavkou, lanovkou, houpačkami a dalšími atrakcemi. Na rodiče čekají stylové lavičky s nádherným výhledem na panorama Černé hory. V blízkosti hřiště hladká asfaltová plocha vhodná pro jízdu na koloběžce a kolečkových bruslích a nově zrekonstruované fotbalové hřiště na malou kopanou s umělým povrchem i renovované tenisové kurty pod širým nebem.

Rekreační středisko Strážné nabízí přírodní cvičný horolezecký terén Hnědé skály, se stupni obtížnosti II-VII. Při výletu na hřebeny Krkonoš můžete využít STRÁŽENSKÝ EXPRES a nechat se vyvézt ze Strážného na hřebeny hor.

Množství turistických tras různé náročnosti a délky se zavděčí každému, od zdatných a zkušených turistů až po rodiny s malými dětmi. Některé trasy jsou vhodné pro vozičkáře či pro výlety s kočárkem.

www.strazne.eu

Železniční stanice Martinice v Krkonoších je kulturní památkou

Martinické nádraží se může pyšnit, nemá v Česku obdoby. Slouží od roku 1871. Budovu vyprojektoval architekt Carl Schlimp, autor bývalého nádraží Praha - Těšnov. Je jednou z posledních ukázek, jak stanice vypadaly na přelomu 19. a 20. století.



Výstavbou železniční trati v Krkonoších se cesta do Prahy zkrátila na tři až čtyři hodiny. Přípravy trvaly čtvrt století. Zasluhou horalů a českých inženýrů, kteří tu pracovali do úmoru, trvala samotná stavba sedm let. Kvalitu tehdy odvedené práce nutno ocenit, za uplynulou dobu se tu mnoho nezměnilo.

Martinické nádraží ve výšce 485 metrů nad mořem je nejvýše položenou stanicí jak na trati z Chlumce do Trutnova, tak i do hor, do Rokytnice nad Jizerou. Druhé „nej“ je patrně největší počet mechanických návštěvidel (rovných patnáct). Martinice v Krkonoších leží na uzlu tratí 040 (Chlumeck nad Čidlinou – Trutnov) a 042 (Martinice v Krkonoších – Rokytnice nad Jizerou). Trať 042, která bývá označována jako „Pojízderský pacifik“ byla otevřena v roce 1899 a její celková délka činí 20 km. Na trati jezdí osobní vlaky, zejména v úseku Martinice – Jilemnice – Jablonec nad Jizerou.

www.martinice.cz

Špindlerův Mlýn město zážitků...

2017

15. 4. Velikonoční veselí Pomlázka a maskární rej v ulicích	27. 5. Otevírání léta Zahájení letní turistické sezóny	23.-25. 6. Špindlerovská pouť Den nabitý zábavou	8. 7. Mlynářovy toulky Pohádkový den s dinosaury	1.-3. 9. Festival jídel Jak se vaří v Krkonoších	30. 9. Drakiáda Zábava s draky v oblacích	28. 10. Medové slavnosti Tradiční lidový jarmark	9.-10. 12. Ski Opening Zahájení zimní sezóny
--	---	---	---	---	--	---	---

 www.mestospindleruvmlyn.cz

Nepotřeboval kopec, aby postavil hrad!

Královédvorsk

kraj romantických šlenců

 J. VALEČKA

PŘEHRADA LES KRÁLOVSTVÍ
Nejkrásnější přehrada, Národní kulturní památka.

Přijďte a hrajte o atraktivní pobyty! www.dvurkralove.cz

HOTEL | RESTAURANT | SPORT | WELLNESS

VAŠE IDEÁLNÍ DOVOLENÁ NA HORÁCH

Skalka

Wellness







TEL | +420 602 293 398
Benecko 196

WWW.SKALKABENECKO.CZ
e-mail: info@skalkabenecko.cz

ČERNÝ DŮL

rekreační...
horská turistika
pro celou rodinu

...s opravdovým kouzlem Krkonoš!

- klidné středisko s atmosférou pohody
- široká nabídka různých tipů ubytování
- expozice tajemného podzemí Krkonoš
- množství výletních stezek a cyklotras
- řada sportovišť a rekreačního využití
- akce pro malé i velké po celý rok

 543 44 Černý Důl čp. 48
infocentrum@cernydul.cz
+420 499 429 618

www.cernydul.cz

HOŘICE - město kamenné krásy



I hořické trubičky mají svůj svátek

Kdo by neznal hořické trubičky... Ale víte, že i trubičky mají svůj svátek? Letos ho oslavíme 9. září v Hořicích na náměstí. Budeme si hrát, budeme si zpívat, tančovat, mlsat a soutěžit a to kvůli pochoutce, kterou měl tolik rád Napoleon a která se v Hořicích vyrábí přes 200 let. Čekají nás i řemeslné stánky s gurmánskými specialitami a výrobky Regionální produkt. Pro děti bude připraveno pískoviště, malování na zeď, výtvarné dílny, aj.



Legendární závody motocyklů opět v Hořicích

Sílu burácejících strojů a vůni benzínu si na nejlepším přírodním okruhu v Evropě budeme moci po roce opět užít během legendárních hořických závodů 300 zatáček Gustava Havla 20. - 21. května a klání veteránů Česká Tourist Trophy 26. - 27. srpna 2017.



To nejlepší rozmarné léto zažijete na plovárně Dachova u Hořic

Hořické koupaliště Dachova patří mezi nejkrásnější české plovárny. Jeho poloha v klidném lesním zátěží, písčnatá pláž a unikátní dřevěná architektura z něj činí ideální kulisu pro navození atmosféry z časů první republiky. Však si koupaliště Dachova zahrálo i ve filmech!



Trubičková stezka pro děti bude mít interaktivní prvky

V minulém roce se v Hořicích otevřela Trubičková stezka pro děti a pro všechny, kteří se chtějí dozvědět víc o historii a tajích této sladké pochoutky. Těší se oblíbě i díky atraktivnímu prostředí Smetanových sadů a v letošním roce bude osazena i interaktivními prvky, které budou souviset s touto tematikou.

Sledujte stránky www.horice.org

Vítkovice v Krkonoších

Horské rekreační středisko Vítkovice v Krkonoších se nachází v údolí řeky Jizery pod majestátní horou Kotlem. Vítkovice jsou ideálním východiskem pro konání horských túr a cyklistických výletů do oblasti západních a středních Krkonoš. V zimě jsou oblíbeným lyžařským centrem.



Tel.: +420 481 582 730
E-mail: obec@vitkovicevkrk.cz
www.vitkovicevkrk.cz
www.skialdrov.cz



Pohádkové omalovánky

Krkonoše - svazek měst a obcí nabízí k prodeji autorské „Pohádkové omalovánky z Krkonoš“, zpracované Ak. mal. Renatou Oppeltovou.

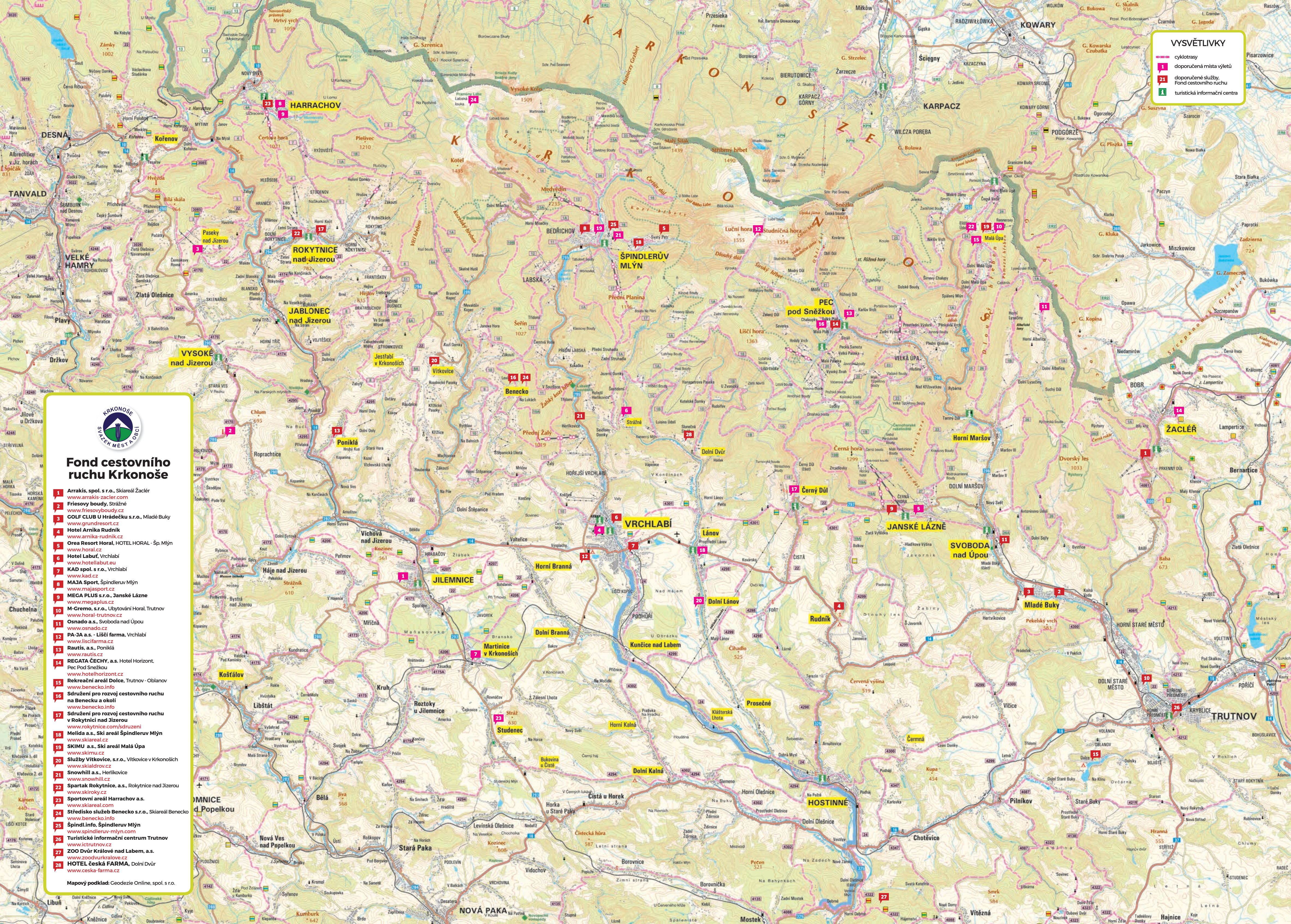
Získáte je v Regionálním turistickém informačním centru Krkonoše se sídlem ve Vrchlabí a dalších infocentrech.

Udělejte radost svým nejmenším.

Prívětivé postavy Krakonoše, Hančí, Pana lesního a sojky provází malé i velké návštěvníky celými Krkonošemi.

www.pohadkove.krkonoše.eu





VYSVĚTLIVKY

cyklotrasy

1

doporučená místa výletů

21

doporučené služby

1

Fond cestovního ruchu

1

turistická informační centra



Fond cestovního ruchu Krkonoše

1

Arrakis, spol. s r.o., Skiareál Žacléř
www.arrakis-zacler.com

2

Friesovy boudy, Strážné
www.friesovyboudy.cz

3

GOLF CLUB U Hrádku s.r.o., Mladé Buky
www.grundresort.cz

4

Hotel Arніка Rudník
www.arnika-rudnik.cz

5

Orea Resort Horal, HOTEL HORAL - Šp. Mlýn
www.horal.cz

6

Hotel Labuť, Vrchlabí
www.hotelabut.eu

7

KAD spol. s r.o., Vrchlabí
www.kad.cz

8

MAJA Sport, Špindlerův Mlýn
www.majaspport.cz

9

MEGA PLUS s.r.o., Janské Lázně
www.megaplus.cz

10

M-Gremo, s.r.o., Ubytování Horal, Trutnov
www.horal-trutnov.cz

11

Osnado a.s., Svoboda nad Úpou
www.osnado.cz

12

PA-JA a.s. - Liščí farma, Vrchlabí
www.liscifarma.cz

13

Rautis, a.s., Poniklá
www.rautis.cz

14

REGATA ČECHY, a.s. Hotel Horizont, Pec Pod Sněžkou
www.hotelhorizont.cz

15

Rekreční areál Dolce, Trutnov - Obnanov
www.benecko.info

16

Sdružení pro rozvoj cestovního ruchu na Benecku a okolí
www.benecko.info

17

Sdružení pro rozvoj cestovního ruchu v Rokytnici nad Jizerou
www.rokynice.com/sdruzeni

18

Melida a.s., Ski areál Špindlerův Mlýn
www.skiareal.cz

19

SKIMU a.s., Ski areál Malá Úpa
www.skimu.cz

20

Služby Vítkovice, s.r.o., Vítkovice v Krkonoších
www.skiadrov.cz

21

Snowhill a.s., Herlikovice
www.snowhill.cz

22

Spartak Rokytnice, a.s., Rokytnice nad Jizerou
www.skiroky.cz

23

Sportovní areál Harrachov a.s.
www.skiareal.com

24

Středisko služeb Benecko s.r.o., Skiareál Benecko
www.benecko.info

25

Špindl.info, Špindlerův Mlýn
www.spindleruv-mlyn.com

26

Turistické informační centrum Trutnov
www.ictrutnov.cz

27

ZOO Dvůr Králové nad Labem, a.s.
www.zoodvurkralove.cz

28

HOTEL česká FARMA, Dolní Dvůr
www.ceska-farma.cz

Mapový podklad: Geodezie Online, spol. s r.o.



Jilemnice

Historické město

Město s tradicí, zázemím pro turisty a především jedno z mála měst Krkonoš, které si dodnes dokázalo zachovat svou historickou tvář.









Informační centrum
ic.mestojilemnice.cz
tel. 481 541 008




Benecko, Štěpanická Lhota 49
(spodní stanice lanovky Kejnos)

Inspirující prostředí s rozlehlou venkovní zahradkou nabízí tradiční koláče, mléčné koktejly, domácí limonády a širokou nabídku kávy. Kavárna je snadno dostupná, na spojnici Jilemnice – Benecko, parkování zajištěno.



HOTEL česká FARMA

- ☛ ubytování – stravování
- ☛ rodinné oslavy, svatební hostiny
- ☛ firemní akce, kurzy, školení
- ☛ odpočinková i sportovní dovolená
- ☛ snadná dostupnost všech skiareálů
- ☛ lyžařský vlek v místě


Hotel Dolní Dvůr 56, 543 42, tel.: 724 319 412
mail: hotel@ceska-farma.cz, www.ceska-farma.cz



Krkonošské farmářské stezky

od května 2016 představují louky a jejich farmáře.

Stezku za poznáním života luk a nákupem přímo od farmáře si vyberte na louky.daphne.cz.




Nabídka inzerce v Krkonošské sezoně

- Máte zájem zviditelnit své podnikatelské aktivity?
- Představte je čtenářům na stránkách Krkonošské sezony.
- Tento prostor je určen právě vám!

www.krkonose.eu

Přijďte pobejt do Krkonoš v zimě



Objevíte ...

- okouzující přírodní scenérie,
- moderně vybavená lyžařská střediska,
- malebná městečka a vesničky plné historie i tradic,
- pohodlné hotely a penziony,
- dobré jídlo, kvalitní zábavu,
- širokou nabídku sportovních příležitostí i odpočinku.





Krkonoše jsou hory nejlepších zážitků pro vás.

Členy Svazku Krkonoše jsou následující města a obce:

Benecko
www.obecbenecko.cz
Bukovina u Čisté
www.bukovina.cz
Čermná
www.obec-cermna.cz
Černý Důl
www.cernydul.cz
Dolní Branná
www.dbranna.cz
Dolní Dvůr
www.dolnidvur.cz
Dolní Kalná
www.dolnikalna.cz
Dolní Lánov
www.dolnilanov.cz
Harrachov
www.harrachov.cz
Horní Branná
www.hbranna.cz
Horní Kalná
www.hornikalna.cz
Horní Maršov
www.hornimarsov.cz
Hostinné
www.hostinne.info
Jablonec nad Jizerou
www.jablonecnjiz.cz
Janské Lázně
www.janskelazne.cz
Jilemnice
www.mestojilemnice.cz
Jestřabí v Krkonoších
www.jestrabivkrk.cz
Klásterská Lhota
www.klasterskalhota.cz
Kořenov
www.korenov.cz
Košťálov
www.kostalov.cz

Kunčice nad Labem
www.kuncice.cz
Lánov
www.lanov.cz
Malá Úpa
www.malaupa.cz
Martinice v Krkonoších
www.martinicevkrk.cz
Mladé Buky
www.obecmladebuky.cz
Paseky nad Jizerou
www.paseky.cz
Pec pod Sněžkou
www.pecpodsnezkou.cz
Poniklá
www.ponikla.cz
Prosečné
www.obecprosece.cz
Rokytnice nad Jizerou
www.mesto-rokytnice.cz
Roztoky u Jilemnice
www.roztoky-u-jilemnice.cz
Rudník
www.rudnik.cz
Strážné
www.strazne.eu
Studenec
www.studenec.cz
Svoboda nad Úpou
www.musvoboda.cz
Špindlerův Mlýn
www.mestospindleruvmlyn.cz
Vitkovice
www.vitkovicevkrk.cz
Vrchlabí
www.muvrchlabi.cz
Vysoké nad Jizerou
www.vysokenadjizerou.cz
Žacléř
www.zacler.cz

Děkujeme za spolupráci!
www.krkonose.eu



Kalendář provozu

Zahájení je naplánováno na 3. 6. 2017, ukončení 28. 9. 2017.
V červnu jezdí cyklobusy každou sobotu a neděli.
V červenci a srpnu jezdí denně.
V září každý čtvrtek, sobotu, neděli a ve svátek.
Kompletní jízdní řady najdete na <http://krkonose.eu/cs/cyklobusy>.



Trasy cyklobusů

Páteční linkou Krkonošského cyklobusu označené č. 1 se přepravíte na tra-
se: Harrachov, Jilemnice, Vrchlabí, Janské Lázně, Svoboda nad Úpou, Pec pod
Sněžkou, Horní Malá Úpa (Pomezní boudy) a zpět.
Trasa 2 vede z Jilemnice do Vítkovic, na Horní Mísečky a zpět.
Trasa 3 vás přepraví z Vrchlabí do Špindlerova Mlýna, na Špindlerovu boudu
a zpět.
Na trase 4 se dostanete z Úpice do Trutnova, Svobody nad Úpou, do Pece pod
Sněžkou, na Horní Malou Úpu (Pomezní boudy) a zpět.
Na trase 5 pojedete ze Žaclěře do Trutnova a zpět.
Trasou 6 vás cyklobus přepraví z Hradce Králové přes Hořice, Jaroměř, Kuks,
Dvůr Králové nad Labem, Bílou Třemešnou, přes přehradu Les Království,
na Zvičinu, do Hostinného, přes Kunčice do Vrchlabí a zpět.



Nejezděte do kopců, využijte lanovky

Využijte pohodlí lanových drah: Hnědý vrch (Pec pod Sněžkou), Portášky (Vel-
ká Úpa), Medvědin (Špindlerův Mlýn), Svatý Petr (Špindlerův Mlýn), Černá
hora (Janské Lázně), Saxner (Černý Důl), Žalý (Herlíkovice u Vrchlabí), Horní
Domky (Rokytnice nad Jizerou), Čertova hora (Harrachov). Kola jsou přepra-
vována zdarma.



**Bližší informace získáte na www.krkonose.eu, kde jsou zve-
řejněny jízdní řady, ale také mnohé tipy na výlety a cyklo-
výlety.
„Orientační“ časy odjezdů a příjezdů jednotlivých linek jsou
vyvěšeny na jednotlivých autobusových zastávkách. Tiště-
né jízdní řady „do kapsy“ s tipy na výlety vám dají zdarma
v krkonošských informačních centrech.**

Krkonošské cyklobusy počtrnácté

Krkonošské cyklobusy budou letos počtrnácté křížovat nejvyšší české hory
od západu na východ a z východu na západ.
Výrazně vylepší a obohacují dopravní obslužnost v regionu Krkonoš a Podkrkonoší.
Autobusy jsou vybaveny vleky, každý z nich naloží 15-30 jízdních kol.
Provoz veřejné dopravy Krkonošských cyklobusů je dotován Libereckým i Královéhradeckým krajem.
Spoje jsou zařazeny do dopravní obslužnosti s doplatkem Krkonoš - svazku měst a obcí.



Projděte Cestu česko – polského přátelství „Hřebenovku“

**Vydejte se do přírodně vzácných
krkonošských lokalit na hřebenech hor**

**Bezmála osmadvacet kilometrů měří hřebenová turistická cesta, která vznikla v letech
1881 – 1886 po podepsání české a polské pohraniční turistické konvence.**

Harrachov (686 m n. m.)

Od počátků turistiky patří mezi význam-
ná střediska. Vznik Harrachova, stejně jako
osídlení na Ryzím potoce, souvisí se vznikem
sklární na Novém Světle v roce 1712. Dnes
je středisko oblíbeným turistickým cílem.

Mumlavský vodopád

Je nejvodnatějším krkonošským vodopá-
dem vysokým osm metrů. Na jeho úpatí
jsou v žule vymleté obří hrnce - prohlubně
vzniklé vířivou erozí vody. Představují je-
den z nejceněnějších objektů neživé příro-
dy Krkonoš.

Vosecká bouda (1250 m n. m.)

Byla postavena po ukončení hraničních spo-
rů mezi domácí a slezskou šlechtou před
rokem 1743. Současnou podobu objektu
přinesla přestavba po druhé světové válce.

Tvarožník (1320 m n. m.)

Je název osamocené skalky ve tvaru „vikla-
nu“. Útvar patří do rodiny žulových skalních
výchozů. Nedaleko Tvarožníku směrem
k Jínošovi je další skalka stejného původu se
jménem Svinské kameny.

Violík (1472 m n. m.)

Skalní dvacetimetrový výchoz je v Krkono-
ších nejvyšší. Rozvíjející se obchodní kontak-
ty mezi obyvatelstvem na obou stranách Kr-
konoš si vynutily vznik obchodních stezek.
Mezi nejstarší patří Česká stezka, v jejíž tra-
se vedou i současné turistické cesty. Jedna
z nich spojuje mj. pramen Labe s boudou Pod
Violíkem na polské straně.

Sněžné jámy

(Velká 1240 m n. m. a Malá 1175 m n. m.,
horní okraje jam 1490 m n. m.)
Jsou velkolepým dílem přírodních sil.
Hlubka karu je v případě Velké Sněžné
jámy 250 metrů. Sněžná jezírka - hlubo-
ká jeden a půl metru - vznikla při odtá-
vání ustupujícího ledovce a jsou hrazena
morénovými valy. Charakteristická silueta
boudy nad jámami, která připomíná kra-
kovský královský zámek, přinesla boudě
u Sněžných jam jméno Wawel.

Vysoké kolo (1506 m n. m.)

Suťové terasy na hraničním vrcholu upou-
tají na první pohled. Tvoří tři až pět dob-
ře vyvinutých plošin, v Krkonoších velmi
typických. Terasy vznikly ve studeném
podněbí ledových dob postupným zvětrá-



váním skalních svahů.

Dívčí (1414 m n. m.) a Mužské ka- meny (1416 m n. m.)

Dívčí kameny jsou skupiny skal na po-
hraničním hřebenu. Byly prý nazvány na
památku smrti pastýřky, která zahynula
nedaleko na Dívčí louce. Do povrchu prv-
ní skupiny skal jsou vyhloubeny okrouhlé
misy o průměru několika decimetrů. Jejich
vznik není zcela jasný.
Přes 50 m dlouhá a 12 m vysoká skalní
kulisa Mužských kamenů vznikla podobně
jako kameny Dívčí díky erozi.

Petrova bouda (1288 m n. m.)

Na místě letní boudy bylo okolo roku 1811
zakladatelem Janem Pittermannem zříze-
no horské stavení sloužící budnímu hospoda-
ření. Proslavily ho jízdy na rohačkách do
Špindlerova Mlýna a Jagniatkova.
V roce 1880 tam J. Pittermann pod-
nikl první pokusy o zvládnutí
jízdy na lyžích. Petrova
bouda roku 2011 vyho-
řela. V současné době je
zde budován nový ob-
jekt - dvě budovy vy-
cházející z historického
rozmístění původních
objektů Petrovy bou-
dy.

Čihadla (1217 m n. m.)

Nejnižší místo Slezského
hřebenu. Na podmače-
ných plochách se místy
vytvořila malá rašeli-
niště. Velká vichřice
v roce 1966 na české
straně Krkonoš polá-
mala 420 hektarů smr-
kového lesa.

Špindlerova bouda (1215 m n. m.)

Nejstarší bouda pod slezským sedlem byla
založena roku 1784. Častokrát se ve své
minulosti potýkala s požáry. V roce 1914
byla povolena stavba horské silnice ze Špin-
dlerova Mlýna a tím vzniklo rychlé spojení
s centrem oblasti. Dne 24. září 1938 byla
silnice obsazena při henleinovském puči.
Po mnichovském diktátu přešel Špindlerov-
ským sedlem do Čech pluk horských mysliv-
ců a obsadil Špindlerův Mlýn. Stejnou cestou
přišla 9. a 10. května 1945 do Krkonoš část
vojsk Rudé armády.

Malý Šišák (1440 m n. m.)

Asymetrický žulový vrchol je součástí po-
hraničního hřbetu. Jeho svahy jsou pokry-
ty mocnými kamennými moři zčásti za-
rostlými klečí. Některé keře mohou
mít stáří přes 200 let.

Velký Rybník (Wielki Staw 1225 m n. m., 6,5 hektaru a 23 metrů hloubky)

Největší krkonošské
jezero ledovcového pů-
vodu. Jeho dno je tvoře-
no suti, místy je i písčité.

Polední kámen patří
k typickým skalním
útvaram pohraničního
hřebenu.

Malý Rybník (Maly Staw 1183 m n. m., 2,9 hektaru, 6,5 metrů hloubky)

Spolu s Velkou Sněž-
nou jámou jsou kotle

nad Velkým a Malým rybníkem nejdoko-
nalejšími karovými formami v polských
Krkonoších.

Luční bouda

Neleží přímo na trase „Cesty přátelství“,
ale jako patrně první obydlí na samém
hřebenu Krkonoš, má mimořádné posta-
vení v historii pohorí. Vznik Luční boudy
je datován k roku 1623. Byla postavena
při staré obchodní stezce spojující Čechy
se Slezskem. Její význam dokazuje také
to, že i po zničení mnoha požáry nebo sně-
hovými kalami byla vždy obnovena.

Jihozápadní úpatí Sněžky s Obřím dolem

Z kamenné vyhlídky vidíme široké pano-
rama úpatí Sněžky a Obřího dolu. Do údolí
Obřího dolu strmě spadají svahy největší-
ho krkonošského karu - Úpské jámy. Na
trvale bezlesích lavinových drahách ros-
tou vzácné druhy rostlin a dřevin.

Vrchol Sněžky (1603,3 m n. m.)

Nejvyšší česká hora má na Krkonoše ne-
obvykle špičatý tvar. Je výsledkem ledov-
cové a zpětné říční eroze. Přes extrémní
klimatické podmínky tu žije řada unikát-
ních organismů.

Obří hřeben a Svorová hora (1410 m n. m.)

Spojuje Sněžku a Svorovou horu poros-
tlou klečí. Rozmezí smrkových porostů
a kosodřeviny v této nadmořské výšce
nazýváme alpskou hranicí lesa. Zatímco
v údolích dosahují smrky až pětaticet-
imetrové výšky, v okolí alpské hranice
lesa jen pět až sedm metrů.

Pomezní boudy (1041 m n. m.)

Základy osídlení obce Malá Úpa, v jejíž nej-
severnější části se Pomezní boudy nachází,
položili ve druhé polovině 16. století dře-
vaři. Rozmach turistiky je znát od konce
18. století. Od roku 1817 byly z Pomezních
bud pořádány jízdy na rohačkách, které
měly cíl v Kowarech na slezské straně hor.

Pašerák

Malá Úpa – Kowary – Karpacz – Harrachov

Minicyklobus Pašerák spojuje Malou Úpu
s Harrachovem přes polskou stranu Krkonoš.
Pašerák 2017 bude jezdit čtvrtek, pátek
a sobota v červenci a srpnu na trase Malá
Úpa – Harrachov. Dvakrát denně.

Minibus s vlekem na kola naloží 20 osob
k sezení, 5 osob ke stání a 30 kol.
Jezdí na trase Trutnov, Svoboda nad Úpou,
Spálený Mlýn, Pomezní boudy, Kowary, Fi-
lper, Karpacz, Karpacz Bialy Jar, Karpacz
Wang, Szklarska Poreba, Harrachov a zpět.

Díky Pašerákovi můžete poznat zajímavá
místa na polské straně Krkonoš, anebo
projit Cestu česko-polského přátelství,
tzv. Hřebenovku.

Bližší informace získáte na:
www.malaupa.cz a www.harrachov.cz

Bohdan Holomíček žije v Janských Lázních

Bohdan Holomíček je považován za předního českého divadelního fotografa. Patří k dokumentaristům, kteří považují za své téma život a svět jako takový. Každý den nafotografuje stovky záběrů míst, osob a situací, které jsou mu blízké.

Bohdan Holomíček se narodil během druhé světové války ve městě Senkevičivka ve volyňské oblasti západní Ukrajiny. Jeho otec se během války přidal k Československé armádě generála L. Svobody, se kterou došel až do Československa. V roce 1945 bylo rozhodnuto, že ti vo-lyňští Češi, kteří budou mít zájem, přesídlí do vyhlášených Sudet a pomohou rozjet tamní průmysl. A tak v roce 1947, jako čtyřletý chlapec, se sourozenci a rodiči nastoupil do transportu a odjel do Československa. Rodinu vysadili v Kalné Vodě. Usadili se v domečku v Mladých Bukách. Tatínek nastoupil do Krkonošských papíren, maminka pečovala o děti. Bohdan se vyučil elektrikářem a do roku 1968 pracoval v elektrárně Poříčí u Trutnova. Po invazi vojsk Varšavské smlouvy nastoupil jako fotograf do trutnovského muzea. Po roce odešel do kladenské Geoindustrie a později na více než dvacet let do výtopny v Janských Lázních. Od roku 1995 byl fotografem na volné noze. Na život si vydělával mj. fotografováním divadelních představení Národního divadla, Divadla Na zábradlí, Klicperova divadla v Hradci Králové a dalších. Stal se rodinným fotografem Olgy a Václava Havlových. Do posledních chvil zůstal Václavovým nejbližším přítelem. Proto mohl za osmáctiset let vytvořit unikátní kolekci snímků uznávaného dramatika, pronásledovaného disidenta a prezidenta. Na pultech knihkupectví je nová kniha fotografií „Album Václav“ s rejstříkem časových údajů i jmény zachycených tváří. Na většině fotografií se Václav Havel usmívá. Nikdy prý neřekl, nech toho, nefot mě, uvedl B. Holomíček.



Máte rád Krkonoše a do kterých míst chodíte odpočívat?

Když se vracím z cest a uvidím v dáli kopečky, vím, že jsem doma. Nejraději mám údolí za barákem na Klauzáku, tzv. Klauzo-vo údolí. Je to nejkrásnější místo v Krkonoších. Ukázal jsem ho také Václavu Havlovi a naučil ho tam chodit. I on pak všude vyhlásoval, že jsem ho tam dovedl a že se mu to romantické prostředí líbí.

Jaký máte vztah ke sportu?

Když jsem byl malý, hodně jsem četl. Když

jsem byl starší, sportoval jsem, hrál divadlo a pantomimu a rád tančil. Ve svém věku už nejsem náruživý turista ani lyžař. To mám za sebou. Naše dětství i školní věk však byly spojeny s lyžováním. Vzpomínám na učitele tělocviku Ivana Hrabě z Mladých Buků, u kterého jsem měl privilegium při společných školních výletech nosit foták Smena 2. Měl přesně takový, jaký mi pak tatínek koupil v drogerii ve Svobodě nad Úpou v roce 1957 k Váno-cům. K němu jsem dostal šest kinofilmů, které jsem hned ten večer profotil. Mám ho dodnes a zaujímá významnou pozici na mém psacím stole. Svého času jsem se dost věnoval běhání.

český život v tomto směru mě začal zají-mat více než život sportovní.

Fotografujete kdykoli a cokoli?

Nepatřím do skupiny fotografů, kteří chodí kilometry a do přírody nosí těžké kabely s fotáky a hodiny a hodiny čekají na správný okamžik k expozici. Málokdy vyčkávám na záběr. Využívám náhody, která se odehrává. Mrzí mě každá fotogra-fie, kterou jsem neudělal. Mým tématem je vše okolo mě. Lidé a věci, které potkám, situace, které okolo mě probíhají. Vyfo-tografoval jsem většinu lidí, které jsem

„Můj život je prolnut prožitky a focením. Kudy jsem chodil, tam jsem fotil.“

Běhával jsem z Mladých Buků do práce do elektrárny Poříčí a zpět. Bylo to necelých čtrnáct kilometrů. Běhal jsem také na voj-ně a díky sportu se mohl ulít z vojenských povinností. S Mirkem Šmidem jsme chodili do Obřího dolu trénovat lezení a zajišťo-vání se lanem v terénu. On potřeboval partnera a tak mě tahal s sebou. Postup-em času jsem začal pokukovat po divadle a zájem začal nabývat na intenzitě. Spole-

v životě potkal. A další snímek si udělám pokaždé, když se znovu sejdem. Podobné je to i s místy, kterými procházím. V přírodě jsou samozřejmě úžasné oka-mžiky, kdy vychází nebo zapadá slunce, podzím s nádhernými barvami, rozkvetlé kytky. Mě to ale připadá stále stejné. S krajinářsi si vyměňujeme fotky, já na ně koukám, jsou dokonalé, ale za chvíli je to nuda. Aby se něco dělo v přírodě, na to potřebujete spoustu let a tolik času já už nemám.

Jaké motivy se teď nejvíce objevují na Vašich snímcích?

Je to stále stejný příběh, jen kulisy se mění. Přicházejí nové situace, nové ženy, nová auta... Otáčecím křeslem k počítači se mi naprosto zkvalitnil život. I moje autopor-tréty nabraly na dynamice. Důležitou roli v mém životě hraje auto. Jezdím jím často a rád. Desetiletí fotografuji při jízdě např. billboardy podél silnic s měnicími se hesly, pomalované zdi, stále stejné a přitom kaž-dý den jiné podoby jedné cesty, aj.“

Rozlišujete fotogenické a nefotogenické tváře?

Jsou lidé na první pohled nádherní a jiní



Bohdan Holomíček.

vanější systémy archivace, např. s po-pisy jednotlivých fotek, ale to by v tom množství nešlo.

Nermoutí vás, že nevíte, jaká je budoucnost fotek archivovaných elektronicky?

Technický pokrok se rychle mění. Je to překotná doba, které jsme svědky. Pro mě jsou nejdůležitější fotky na papíře, i když i ty mohou shořet. Více pro svůj archiv udělat nemohu. A co bude za padesát let, nevím.

Jsou fotky Vaše paměť?

Můj fotoarchiv je moje paměť. Rád a často si fotky prohlížím. Nejčastěji jsem fotogra-foval divadlo, ale dělal jsem i reportáže, reklamu a pohyboval jsem se v oblasti módy. Nezapomenutelné je například roč-ní působení v Národním divadle. Michal Dočekal měl nápad mapovat sezonu ND a mě jako fotografa oslovil jako prvního. Fotil jsem tam, co jsem chtěl a kdy jsem chtěl. Vznikla z toho krásná kniha, která získala ocenění. Byl to mimořádný čas a rád na něj vzpomínám.

Jak jako fotograf nahlížíte na turismus?

Žiji v Janských Lázních ve středisku ces-tovního ruchu. Jiný pohled má člověk, který z turismu žije a jiný ho má ten, který mezi množstvím aut turistů nemůže denně v sezoně zaparkovat to své. Popravdě, ni-jak zvlášť ty davy lidí nemiluji.

Kdy jste byl na Sněžce?

Jé, to si už ani nepamatuji. Ale slibuji, že se na ni vypravím s vnukem Jáchy-mem. Už se na to chystám letos v létě. A těším se.

Co byste chtěl v životě zažít?

Zažil jsem toho už docela dost. Sám osob-ně bych byl spokojen s tím, kdyby život běžel tak, jak běží doposud.

Pozvánka do východních Krkonoš

Na netradiční místa ve východních Krkonoších, které byly díky iniciativě rodin Klimešových z Horního Maršova a Temného Dolu, řadě investorů a spolupracovníků opraveny, rekonstruovány a zkulturnovány, zve Veselý výlet.

Jsou to Rennerův kříž, kaple Na-rození Páně, památník padlých ve Sklenářovicích, kamenné rozcest-níky, kříž s kalichem, kaple svaté Anny, křížová cesta na Starou horu, Červený kříž, Nový Červený kříž, sloupová kaplička s poutníkem, mezník krkonošské šlechty, ochran-ná kaple, kaple svaté Barbory, ště-tovaná cesta Šraml, Emmin pramen, Muzeum Vápenka, Tyrnerův kříž, Lapidarium remedium a lesní hrá-dek Aichelburg.

K tomu Pavel Klimeš, spoluzaklada-tel Veselého výletu a Paměti Krko-noš, uvedl: „Na začátku jsme se sna-žili krajinné prvky našeho domova v údolí Úpy poznat a zdokumento-vat. S tím přišlo i nutkání alespoň některé zachránit. Po roku 1989 už jsme si přáli dát věci do pořádku. Když se to v řadě případů podaři-lo, rádi nám milá místa východních Krkonoš zvidavým hostům doporu-číme jako turistické cíle.“



11 Muzeum Vápenka. Na osmibo-ké koruně vápenné věže stojí u největšího albeřického lomu vzniklo muzeum. Dřevěná stavba byla navržená a rozkreslená středověkou před deskrip-

tivní metodou. Hrázděné stěny a krov s unikátním systémem do sebe zaklapa-vých ramenátů drží pouze dřevěné spoje. Expozice muzea rozdělená do osmi témat odkrývá souvislosti Albeřic a Lysečin v sedmi stoletích. Klíče k návštěvě vám zapůjčí v Informačním centru Veselý vý-let v Temném Dole v Horním Maršově.

12 Rennerův kříž u Luční boudy na Bílé louce. Přestože bývalý majitel Luční boudy Jacob Renner pro-žil na Bílé louce celý život, stala se mu osudná vánice 11. dubna 1868. Ke dve-řím Luční boudy to měl jen čtyři stovky kroků, když umrl. Jednoduchý žulový podstavec dlouho nesl poutivý kovaný kříž, později nahrazený jednoduchou replikou. Po jeho ulomění zůstal pamá-tník několik let holý. Z masivního kusu oceli kříž ručně vykoval kovář Vítek. Do vydlabané kapsy byl vsazen a upevněn v roce 1996.

13 www.veselyvylet.cz

Vydejte se na daleký sever

PO STOPÁCH PLAVBY V ROCE 1928



Žacléřské muzeum připravilo výstavu, v níž poodkrývá tajemství jednoho fotoalba z roku 1928, které v muzeu leželo mnoho let nepovšimnuto. Budete moci zhlédnout sta-rymi časy dýchající černobílé snímky, které zachycují plavbu Alfreda a Luisy Taubových, majitelů sklárny Taube Vetter v Kamenickém Šenově, z hamburského přístavu podél nor-ského pobřeží na ostrov Špicberky. Mohlo by se zdát, že jde o obyčejné rodinné album z dovolené, kdyby se nejednalo o plavbu lodí Monte Cervantes, rok 1928 a havárii, kvůli které musel k lodi přispěchat ruský ledobo-rec Krassin, který se právě vracel ze záhra-

ny části Nobileho výpravy. Běžná turistická plavba lodí se dostala na přední stránky svě-tových tiskovin. Kromě poutavých fotografií si můžete vyzkoušet potápěčský skafandr, obdivovat pravou velrybi čelist, zkoumat pod mikroskopem špicberskou floru, pro-hlédnout si 3D aplikaci zachycující uvízlou část posádky vzducholodi Italia, kterou za-chránil ledoborec Krassin, naučíte se vázat uzly. Těšíme se na vás do 31. 8. 2017 v Měst-ském muzeu Žacléř.



14 www.muzeum-zacler.cz

Radostí dětí vzniká radost dospělých



Výlety pro rodiče s dětmi

Především rodinám s dětmi představujeme mapu s výčtem možností se zajímavou tematikou. Na území nejvyšších českých hor a jejich podhůří je rozseto mnoho pestré a kvalitně vybavených dětských hřišť. Bohatý je výčet naučných, pohádkových, či zvířátkových stezek, určených především vnímavému, pozornému a kritickému dětskému návštěvníku. Zvezme vás do Mladých Buků, Horního Maršova, Vrchlabí, Špindlerova Mlýna, na Benecko, do Rokytnice nad Jizerou, Harrachova, do Velké a Malé Úpy, do Jilemnice a na mnoho dalších míst. Léto patří koupání, a tak představujeme možnosti, kde se osvěžit pod vodní hladinou.

Když prší, je dobré vědět, co dělat a nezmoknout

Počasí není nikdy jisté. Krátké deštivé přepřšky může vystřídat modrá a slunečná obloha, nebe se ale může zakabonit na celý uplakaný den. Právě pro tuto variantu je připravena mapa s vyznačenými místy, která můžete navštívit při nepříznivém počasí. Nabízíme návštěvy naučných, kreativních, výtvarných dílen, tematicky zaměřených expozic, krkonošských muzeí, ale i krytých bazénů a aquaparků.

Vybraná TOP místa krkonošskými údolími

Paletu zajímavých cílů v Krkonoších a podhůří si můžete sestavit tak, abyste zažili a viděli co nejvíce. Trasy a přírodní zajímavosti jednotlivých zastavení jsme rozdělili do čtyř dnů tak, aby byly k sobě co nejbližší. Vydejte se od Harrachova přes Paseky nad Jizerou a Poniklou k Jilemnici, od Špindlerova Mlýna přes Benecko, Vrchlabí až k Hostinnému, ze Sněžky do Pece pod Sněžkou, z Janských Lázní na Černou horu a z Žacléře přes Stachelberg do Trutnova ke Hrádku. Při pohybu v horách od června do září poslouží k přepravě Krkonošské cyklobusy.

Vydejte se s dětmi na horská hřiště

Hřiště naleznete např. ve Vrchlabí za Kulturním domem Střelnice a v „Otevřené farní zahradě“ v těsné blízkosti evangelické fary, v Jilemnici, v Harrachově u lanové dráhy, ve Velké Úpě, v Malé Úpě u kostela a u penzionu Permoník, v Relaxparku v Peci pod Sněžkou, ve Špindlerově Mlýně u budovy špindlerovské základní školy, hřiště Yellow Point na cestě směrem k lanovce na Medvědin, malé lanové centrum Monkey park u bobové dráhy, dětské hřiště na Pláních, „letteringové“ hřiště na Medvědině s písmeny ve tvaru „Medvědin“, hřiště v parku v Hostinném, v areálu Techtext Sport v Hostinném, hřiště Láňov, u farmy Hucul - Vítkovice v Krkonoších, OUTDOOR GYM v Trutnově, Dětské hřiště Správy KRNAP – u Svozu – údolí Bílého Labe, a jsou i další.



Tištěné propagační materiály s mapou území získáte v krkonošských informačních centrech nebo elektronicky stažením z www.krkonoše.eu/cs/propagacni-materialy



Malá Úpa

Pohádková stezka

Pohádková stezka s pohádkami od krkonošské spisovatelky Marie Kubátové okouzlí malé i velké návštěvníky malebné vysokohorské obce Malé Úpy. Dřevěné domečky s pohádkou doplňují herní prvky, kde můžete strávit čas hrát a i odpočinku. Cestou se vám naskytne nezapomenutelné výhledy na Sněžku i do kouzelných údolí obce. Děti získají za odměnu malou pohádkovou groš.

Jelení stezka

Lesníci v Krkonoších ročně uloví kolem 350 jelenů. Zajímá vás, proč, když je tady národní park? Víte, proti komu se staví v Krkonoších ploty? Napadlo vás někdy, proč jste ještě v Krkonoších v zimě nepotkali v lese jelena? Chcete vědět, jak jelen tvaruje bonsaj? Naučná stezka Jelení z Pomezí Bud v Malé Úpě na Jelenku vám to prozradí.



15 www.malaupa.cz



Pec pod Sněžkou Krkonošova zповědnice

V Peci pod Sněžkou je unikátní vycházková trasa pro děti i dospělé - Putování ke Krkonošové zповědnici. Krkonošova zповědnice se nachází v bývalé kapličky u Staré cesty spojující centrum Velké Úpy a centrum Pece pod Sněžkou. Do zповědnice patří všechna tajná dětská přání a hříšky.

16 www.pecpodsnezkou.cz/zabava-pro-deti/krkonosova-zpovednice/



Stezka k lanovce

Znalostní hra s názvem Stezka na lanovku v Peci pod Sněžkou, z horní části parkoviště až ke spodní stanici lanové dráhy na Sněžku. Jak si ji zahrát? Budete v ní odpovídat na otázky tím, že vyfotíte správný obrázek pomocí ikonky fotoaparátu.

<http://pec.hratky.eu/>

Černý Důl

V loňské letní sezóně se ve Skiareálu Černý Důl poprvé rozjela lanovka Saxner na Špičák. I letos během července a srpna bude v provozu denně. Návštěvníci Černého Dolu si tak zpříjemní cestu na hřebeny hor. Letos v létě bude v Černém Dole také otevřena nová naučná stezka sv. Barbory se šesti zastaveními s interaktivními prvky (například: lesní xylofon, poznávání hornin, aj.). Přijďte se k nám projít, poučit a pobavit.

17 www.cernydul.cz



Špindlerův Mlýn Mlynářovy vycházkové okruhy

Mlynářovy okruhy jsou nenáročná procházky, které vás provedou a seznámí s klidovými zónami městské přírody. Okruhy jsou rozděleny podle barvy, délky a naučných cedulí (geologický vývoj Krkonoš, flora a fauna regionu Krkonoš a historie Špindlerova Mlýna).

V klidové zóně městského parku jsou okruhy doplněny výukovými prvky (Vrcholky hor, Cesta pstruha) a vědomostními panely (Co zde žije?, Co zde roste?). Pro lepší orientaci si vyzvedněte na Turistickém informačním centru Špindlerova Mlýna (budova MěÚ) mapu města s vyznačenými MLYNÁŘOVÝMI OKRUHY.

Každý rok Město Špindlerův Mlýn v rámci mlynářových okruhů pořádá pohádkovou akci určenou hlavně dětem - MLYNÁŘOVY TOULKY. V tento pohádkový den se děti společně se špindlerovským mlynářem vydají po pohádkové stezce, kde plní nejrůznější úkoly.

V letošním roce 8. července 2017 vyrazí děti s mlynářem po STOPÁCH DINOSAURŮ.

19 www.mestospindleruvmlyn.cz



Lánov

Infocentrum v Láňově nabízí obnovený interaktivní informační kiosk, který obsahuje informace o Krkonoších, o řemeslech, zvířatech, ale i kvízové otázky. Pro děti herní prvky, namalované na dlažbě před IC (člověče nezlob se, skákacího panáka, spirálu, kůl na házení kroužků i míčku, legrační měřidlo výšky, aj.)

18 www.lanov.cz

Vycházková trasa sv. Jakuba

Vycházkovou trasou v Dolním Láňově se dostanete ke kostelu sv. Jakuba, který je památkou I. kategorie. Vede nad částí obce Dolní Láňov, která se nachází v údolí Malého Labe, po bývalých zemědělských cestách a končí vyhlídkovým místem na střední část Krkonoš. V místě vyhlídky stála první škola pro obce Dolní, Prostřední a Horní Láňov. Svému účelu sloužila v letech 1566 až 1852. Součástí vycházkové trasy je Naučná stezka „Sr-nec“ vedoucí bývalou oborou.

20 www.dolnilanov.cz



Cesta za zvířátky

Správa národního parku Krkonoše zpříjemnila putování malým turistům po Krkonoších krásnými a originálními dřevěnými zvířátky. Ve Špindlerově Mlýně a jeho okolí dřevěná zvířátka můžete potkat v Labském dole (modrá turistická značka) a dále, když se vydáte po Cestě česko-polského přátelství k Moravské boudě (zelená turistická značka), kde potkáte pohádkové postavičky z Krkonošských pohádek (Trautenberka, Hajného, Anče, Kubu a Krakonoše).

21 www.krnap.cz



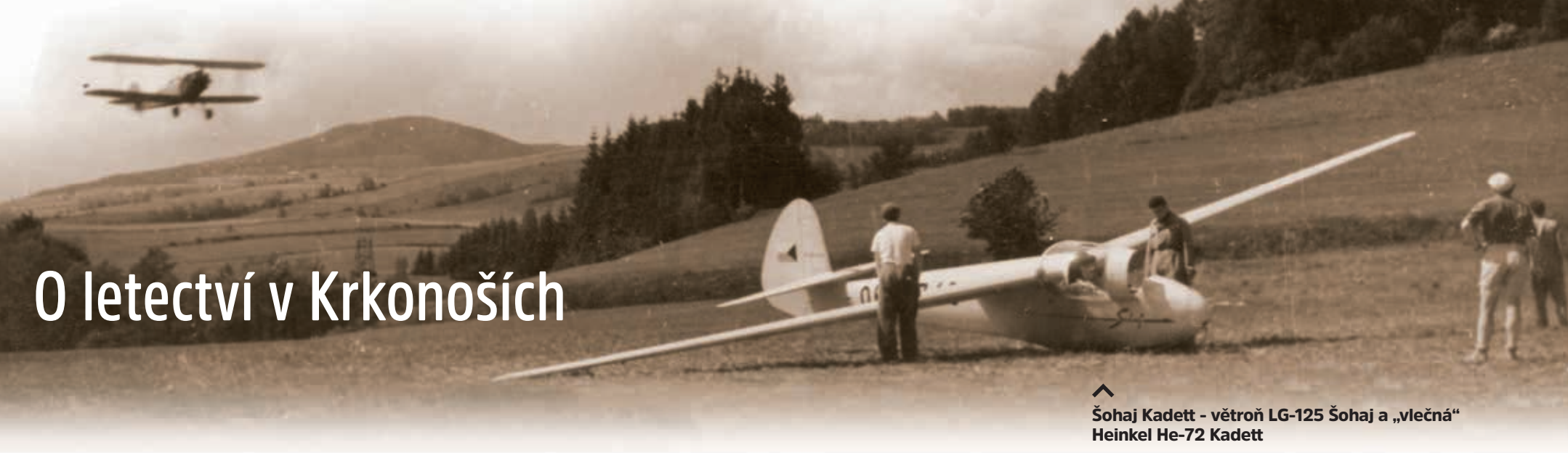
Rádio Kulíšek má nevidanou poslechovost



Počet návštěvníků (IP adres) vysílání na rastv.cz za rok 2016 vyšel na nevidané číslo 97 755 posluchačů, což je součet návštěvníků 3 stanic radia Kulíšek - Láňov (42 630 IP adres), Lomnice nad Popelkou (19 268 IP adres) a Kopidlno (35 857 IP adres). „Do vysílání zařazujeme nejen zvuky, ale také krátká videa a fotografie s komentářem dětí. Základem vysílání je zvuková podoba, videa se děti učí,“ uvedla lektorka Jana Tauchmanová.

Toulky krkonošskou minulostí

„Ač oblast Krkonoš není nijak rozsáhlá, je obdivuhodné, kolik obyvatel v průběhu 230 let od prvního vzletu spojilo svůj život s létáním. Přiblížení této historie je možné jen díky nezištnému poskytnutí informací řady historiků, rodinných příslušníků, přátel a kamarádů z letišť.“ Pavel Kocián, autor.



Šohaj Kadett - větroň LG-125 Šohaj a „vlečná“ Heinkel He-72 Kadett

O letectví v Krkonoších

Pavel Kocián, bývalý letecký mechanik, ve spolupráci s řadou spolupracovníků, získal a zpracoval cenné reálie i archiválie na téma letectví v Krkonoších. Zachytil vzpomínky pamětníků, zpracoval rešerše odborné literatury, shromáždil historické snímky, fotografie a obrazové materiály, z Čech, Francie, Německa, Polska a mnoha dalších informačních zdrojů. Materiály mapují dění v oblasti letectví na české i polské straně Krkonoš, leteckou dopravu v meziválečném období, s létáním související tragické události, historii létání období 1. a 2. světové války a účast místních lidí v bojích, a mnohé další. Připomíná zajímavé osob-



Blanik - Pincek - cvičné větroně L-13 Blanik a LF-109 Pionýr na „startu“ ve Vrchlabí

Den 19. srpna 1785 je nejstarší datum týkající se aviatiky v oblasti Krkonoš. Kdy u Hirschbergu, dnes Jelení Hory, vystoupal k nebi balón o průměru asi 8 loktů (zhruba 5,5 metru) a výšce 10 loktů (přes 6,5 m) patřící fyzikovi Resnerovi. Ten akci organizoval za čistě vědeckými účely. Jaké však byly výsledky jeho bádání, není známo. Jisté však je, že „Physicus Resner“ provedl o dva dny později 21. srpna ještě jeden vzlet balónu, který prý letěl „dost vysoko, avšak ne příliš daleko“.

R. 1908 do Krkonoš po nebi připlul balon „Schlesien“ z Breslau, dnes Wrocław. Jeho let vzbudil takový zájem, že začala jednání o založení vzduchoplaveckého spolku v Jelení Hoře. K tomu došlo o dva roky později, kdy byla založena místní pobočka „Schlesische Verein für Luftschiffahrt“. V první polovině r. 1914 postavil vrchlabský rodák Ing. Guido Priesel (1890 - 1918) v Peterově karosárně ve Vrchlabí ve spolupráci s Otto Schrimpelem, synem starosty, motorový jednoplošník.

Legendární Taube – Holubice

Devatenáctiletý Igo Etrich byl otcem vyslán do Berlína, aby koupil kluzák, na kterém

se zřítíl slavný průkopník klouzavého letu Otto Lilienthal (1848 – 1896). Na základě prozkoumání vznikl první z Etrichových kluzáků, který se do vzduchu dostal patrně r. 1901. Roku 1909 se Igo Etrich přesunul do Vídně, kde svůj kluzák přestavěl a zmmodernizoval. Vznikl tak Praterspatz - Práterský vrabčák. Mnoho úspěchů nesklidil a tak se dal Etrich do konstrukce nového letadla. Začala se rodit legendární Taube – Holubice. Taube se stala absolutním úspěchem a potom, co ji Etrich předvedl na různých leteckých mítincích, se objednávky z celé Evropy jen hrnuly.

Karl Illner – pilot a technik, vytvořil s letadlem Etrich Taube několik rekordů a proslavil ve světě Etrichovo jméno. Narodil se 14. července 1877 v Žaclěři, zemřel 6. srpna 1935. Nalezl uplatnění ve Svobodě nad Úpou ve firmě Bräunlich. Zde se setkal s Igo Etrichem, synem významného textilního průmyslníka Ignaze Etricha, pokrokovým mužem, který byl okouzlen myšlenkou létání. Na sklonku roku 1909 byl sestrojen nový letoun, který se nesmazatelně zapsal do historie letectví – slavný Etrich II. Taube (Holubice). Karl Illner, pilot samouk, podnikl první lety. Experimentoval a během krátké doby se vypracoval ve výtečného pilota.

Letci z Krkonoš ve Velké válce

Nemilosrdné běsnění 1. světové války ne-



IMG0169 - fotografie Studniční hory s „Mapou republiky“ a Sněžky. Focenou mnou z L-13A Blanik.

ušetřilo ani krkonošské piloty. Technický vývoj umocněný válkou proměnil létající stroje v mocnou zbraň.

K rozvoji vojenského letectva přispěli i krkonošští konstruktéři. Letadla Etrich Taube (a podobné verze, které vyrábělo, kromě Etricha, ještě třináct různých podniků) konstruktéra Igo Etricha, tvořila začátkem války páteř vojenského letectva centrálních mocností.

Z rýsovacího prkna dalšího z krkonošských konstruktérů Ing. Guido Priesela nevzešla jenom civilní letadla. Po vypuknutí války se dal do konstruování stíhacího letadla a do vylepšování leteckých kulometů. Jeho práci ukončila tragická letecká havárie, při které v březnu 1918 přišel o život. Pohřben byl na hřbitově ve Vrchlabí.

Eugen Bönsch *1. 5. 1897 Velká Úpa, +24. 7. 1951 Ehrwald. Že Bönschovy odvážné kousky nebyly bez smrtelného nebezpečí dokazuje fakt, že byl během své válečné kariéry několikrát sestřelen a dokonce se – byť nedobrovolně – stal prvním parašutis-

viděli na mapě. Neexistovala meteorologická služba a na palubě letadla nebyla radiostanice, tudíž se často stávalo, že letadlo obléťávalo oblačnost, nebo že pilot z jiného důvodu z plánované trasy uhnul na jednu nebo na druhou stranu.



Špindl 1929 - Špindlerův Mlýn z ptáčí perspektivy, kolem roku 1929

tou z Krkonoš. Byl jedním z mála Rakousko – uherských letců, kterým se podařilo vyskočit z hořího Albatrosu a po opuštění letadla na padáku přežít.

Robert Hollmann *1897 Špindlerův Mlýn č.p. 151, +10. srpna 1917 Lepenietal, kde byl sestřelen v boji s italskými stíhači. Letoun po dopadu na zem shořel. Robertu Hollmannovi byla posmrtně udělena Zlatá medaile za statečnost.

Zdeněk Kittler *1886 Roztoky u Jilemnice, +19. října 1930 Jevíčko. Během 1. sv. války sloužil jako příslušník balónových oddílů. Po válce absolvoval v Paříži aeronautickou akademii a dosáhl hodnosti plukovníka.

Pravidelná doprava vzduchem



Krajánek a Glajtr start - větroně SG-38 a Z-24 Krajánek na startu ve Vrchlabí

Dne 12. 4. 1921 byla zahájena pravidelná letecká doprava na lince Praha – Varšava a zpět. V oblasti Krkonoš vedla přes Hostinné, Trutnov a Žaclěř. Letci tehdy navigovali jen pomocí srovnávací navigace, tj. podle toho, co viděli na zemi a co



037 Petera - fotografie větroně ESG 29 „Wiesenbaude“ z plachtařské školy Eugena Bönsche (který pravděpodobně i sedí za řízením). Rok 1929. Paradoxně nemá fotografie s Theodorem Peterou nic společného - je to jen pracovní název fotky kvůli složce, ve které byla umístěna.

nosti letectví, např. Karl Illnera - pilota, technika, konstruktéra, který vytvořil několik rekordů s letadlem Etrich Taube, ale i desítky mladých hochů, kteří sloužili, podle původu vlastních rodin, ve spojeneckých armádách, jiní v Luftwaffe. Z jeho podkladů pro čtenáře Krkonošské sezony vyjímáme:

První krůčky aviatiky v Krkonoších lze datovat do konce 18. století



Trosky havarovaného letadla Junkers 52

Důkaz letecké katastrofy v Krkonoších - trosky letadla Junkers 52, které přes 53 let pokrývaly úbočí Obřího hřebene, naleznete v informačním centru v Malé Úpě. Junkers JU -52/3m g4e, se přezdíval Tante (teta) Ju. Jednalo se o transportní letadlo na střední tratě. Bylo určeno trojčlenné posádce, osmnácti cestujícím nebo třinácti nosítkům, zdravotnímu personálu apod. Koncem 2. světové války se tento typ letadla objevil v hlavní roli leteckého neštěstí v Krkonoších. Stroj se dostal do sněhové bouře nad horami a narazil čelně do svahu. Z trosek se podařilo vyprostit šesti zraněným vojákům, které letadlo převáželo. Vydali se na cestu k Růžové hoře. Dva z vojáků podlehl zraněním. Po havárii byla vypravena na Sněžku skupina záchránců. Ve vánici se nepodařilo letadlo objevit. Později již byli všichni nalezeni mrtví. Trosky letadla se staly v prvních poválečných letech atrakcí pro turisty. Jeho zbytky byly postupně rozebrány. Díky turistům a místním občanům se postupně z Obřího hřebene dostaly ze Sněžky dolů. Dnes si můžete nejzachovalejší ze tří motorů BMW prohlédnout v Malé Úpě v informačním centru.

Jak se plachtilo kolem Luční boudy

První známé přistání letadla na náhorním plató Krkonoš se odehrálo 17. září 1926, kdy letadlo z letiště v Jelení Hoře kolem



VDF Hohenelbe Grunau 9 - kluzák ESG 27 plachtařské skupiny VDF Hohenelbe po startu gumíčkem z „Jankabergu“ (Jankova kopce) ve Vrchlabí, kolem roku 1935

17 hodiny přistálo mezi Luční boudou a boudou Prince Jindřicha. Letadlo po chvíli zpět odstartovalo, zakroužilo a zamířilo zpátky do Jelení Hory.

První vzlet kluzáku se odehrál o necelý rok později. Ing. Hans Bruno Andresen dne 2. 6. 1927 odstartoval s větroněm v rámci reklamy na čokoládu. Po 25 minutách přistál poblíž Jelení Hory. Další lety na sebe nenechaly dlouho čekat. Hans Bruno Andresen startoval z mnoha míst od Sněžky, přes boudu Prince Jindřicha, až po Stříbrný hřbet. Andresen také při svých letech občas vozil na palubě poštu, čímž vlastně vytvořil první „plachtařské poštovní lety na světě“.

Foto: archiv Pavel Kocián.

Pro řadu z nás jsou technické památky zajímavým tématem. V nejvyšších českých horách a jejich podhůří jich nalezneme dostatek. Seznámit se s nimi můžete na webových stránkách www.krkonoše.eu a naplánovat výlety s jejich prohlídkou. Navštivte muzeum v Žaclěři, kde se dozvíte více o významných osobnostech letectví v Krkonoších.

Labe jako životodárná tepna

Krkonošské území zrodilo jeden z velkých pokladů České republiky. Řeku Labe. Jako stříbrná a životodárná nit se vine horskou oblastí i podhorskou krajinou. Je jednou z největších řek a vodních cest Evropy. Od pramene v Krkonoších protéká částí republiky k severu Čech, dále Německem a ústí do Severního moře, kde je v deltě široká 15 km. Je 1122 km dlouhá (z toho v Čechách 357 km). Povodí má rozlohu 144 055 km² (z toho v Čechách 48 487 km²).



Labská svita, aneb: „Labe - jak krásná je naše řeka“

Češi i Němci si uvědomují neocenitelnou hodnotu Labe. Právě proto vznikl mezinárodní projekt „Labe - jak krásná je naše řeka“.

Počátkem byl nápad pana Stephana Schuha, ředitele Konservatorium und Musikschule Georg Philipp Telemann Magdeburg v Německu, jak umělecky ztvárnit a tím široké mezinárodní veřejnosti představit tok Labe od pramene po ústí do Severního moře u města Cuxhaven. Na české i německé straně byly osloveny základní umělecké školy s cílem společně

komponovaného hudebního díla, svity s názvem „Labe - jak krásná je naše řeka“. Zapojilo se pět uměleckých škol v obou zemích - ve Vrchlabí, Hradci Králové, Drážďanech, Magdeburgu a Hamburku.

K tomu Radek Hanuš, ředitel Základní umělecké školy Karla Halíře Vrchlabí, upřesnil:

„Každá škola, která se zapojila, komponuje jednu větu Labské svity. Umělecké ztvárnění můžeme uchopit podle svého zadání. Hudební provedení může být doplněno videoprojekcí nebo např. scénic-

kým tancem. Každý autorský tým větu Labské svity představí nejprve ve svém městě a dále pak postupně s dalšími větami ve všech dalších výše jmenovaných místech po toku řeky Labe. Poslední koncert všech orchestrů, hudebních těles či souborů dohromady, doplněný o závěrečnou šestou větu, kterou nastudují všichni společně, zazní na podiu v Hamburku nebo Magdeburgu. Krkonoše jsou kolébkou zrodu celého veletoku, bohaté nádhernou přírodou. Proto se nespokojíme jenom s hudebním ztvárněním. Do hudební věty jsme zapojili jednak rozšířený školní orchestr a posluchačům i divákům ukážeme „obrazy

krkonošské přírody“ dokreslující zvuky formou videoprojekce. Jistě probudíme zájem nejen o samotný pramen, ale i zurčivé malé stružky a strouhy, kaskády vody řítící se po kamenech vodopádu do údolí, tok vlnící a proplétající se překrásnou krajinou, ukážeme Krkonoše. První věta Labské svity bude uvedena ve Vrchlabí. Další koncerty proběhnou následně během konce roku 2017, s přesahem do roku 2018.“

Spojnice života

„Labe je řeka významná pro Vrchlabí, Krkonoše, Českou republiku. Vždyť Labská

stezka, začínající v Krkonoších, je nejpopulárnější cyklostezkou v Německu. O Labi chceme neustále mluvit, diskutovat, téma akcentovat a propagovat,“ uvedl Jan Sobotka, starosta Vrchlabí a předseda Krkonoš - svazku měst a obcí. „Český veletok je tepnou, v jejíž blízkosti pulzuje život mnoha lidí. Pokud se z vlastní iniciativy semknou ti umělecky založení, ať už z Vrchlabí nebo Magdeburgu, je to krásným příkladem vzájemné součinnosti a pospolitosti. Důležitost a krása Labe se vklíní do povědomí nejen dětí z řad hudebníků a výtvarníků, ale i obyvatel, posluchačů, turistů, jako řeka, která je spojnicí života,“ uzavřel J. Sobotka.

Labe se rodí v Krkonoších nad Špindlerovým Mlýnem

Neobyčejné cykloturistické putování podél řeky Labe na Labské stezce patří k nejpůvabnějším a nejrozmantější dálkovým cyklotrasám v Evropě.

Labská stezka nenudí

Vydejte se na kole podél jedné z nejkrásnějších evropských řek a objevte bránu do Čech i největší český soutok. Středověká města i táhlé roviny se vystřídají se skalnatými pískovcovými a čedičovými srázy, uchvátí vás rozmanitá a nedotčená příroda labských lužních lesů. Poznáte historii, architekturu i přírodu v jedinečném spojení. Navštivte historická sídla, vojenské pevnosti i romantické zámky, vyzkoušejte tradiční řemesla, svezte se vlakem, lodí či přívosem.

Povrch je většinou snadno sjízdný a asfaltový

V posledních letech byly vybudovány desítky kilometrů v bezpečném režimu cyklostezky, kam mají přístup pouze nemotorová vozidla. Jeden z posledních dokončených úseků je na trase Hradec Králové – Kuks, dlouhý 26 kilometrů. Díky rovinatému profilu a zázemí kvalitních služeb je stezka vhodná i pro rodiny s dětmi.

Na trase narazíte na nejrůznější druhy značení

Značená dálková cyklotrasa, která nese označení Labská stezka, se klikatí v cel-

kové délce 370 km z Vrchlabí přes Podkrkonoší až na česko-německé hranice. Odtud pokračuje napříč celým Německem jako Elberadweg, aby svoji pouť zakončila v německém přístavu Cuxhaven, kde se Labe vlévá do Severního moře. Labské stezce na českém území se věnují dvě neziskové organizace – sdružení Labská stezka a Nadace Partnerství.

Číslování je garantováno

V systému číslování tras, které u nás garantuje Klub českých turistů, má Labská dvě různá čísla, na některých úsecích se ale může setkat i s jiným typem značení. Z Vrchlabí do Mělníka je trasa značená jako číslo 2, odsud dále pokračuje až na hranice s Německem (společně s odbočkou podél Vltavy až do Prahy). Občas se původní oficiálně značená trasa odklání od nově vybudovaných úseků, jako je tomu například na úseku mezi Lázněmi Toušeň a Kostelcem. Značená trasa č. 2 (oficiální Labská stezka) vede po silnicích a prašných cestách na pravém břehu Labe, zatímco na opačném levém břehu leží nově vybudovaná cyklostezka.



Na cestu vám přijde vhod atlas Labské stezky, který je průvodcem cyklistů od pramene Labe až do Německa, autora Jana Rittera. www.labska-stezka.cz

Cykloprůvodce LABSKÁ STEZKA

Labská stezka patří k nejkrásnějším a nejoblíbenějším říčním stezkám v Evropě. Je nejoblíbenější dálkovou cyklotrasou v Německu a je součástí evropské sítě dálkových cyklotras EuroVelo. Provede cykloturisty podél celé téměř 1.300 km dlouhé trasy od pramene Labe v Krkonoších až po Severní moře, skrze krajské metropole i České středohoří do Českého i Saského Švýcarska a říčních niv středního Německa.

Cykloprůvodce vyšel v českém a německém jazyce. Nabízí tipy na hlavní atrakce, služby pro cyklisty, přívozy či turistická informační centra podél stezky.

Cykloprůvodce získáte také v Regionálním turistickém informačním centru Krkonoše ve Vrchlabí a dalších krkonošských infocentrech.

Více informací na www.labska-stezka.cz

Fond cestovního ruchu Krkonoše

Přispívat do Fondu cestovního ruchu (FCR) Krkonoše znamená vyjádřit finanční i duchovní podporu území a osobní sounáležitost s regionem a u podnikatelů současně využít jeho prostředky na podporu svých podnikatelských záměrů

FCR byl založen Svazkem Krkonoše s cílem propagovat a podporovat veřejně prospěšné celokrkonoské projekty, které, vedle účinné propagace, mohou do Krkonoš přivést nové návštěvníky. Přispívají do něho města a obce i podnikatelé. Cílem je prosazovat a udržet prestižní značku „Krkonoše“ v tuzemsku i v zahraničí. Vytvářet atraktivní podmínky pro širokou nabídku kvalitních služeb obyvatelům i návštěvníkům ve

známých i méně známých místech regionu. Přispívat k hospodářskému povznesení lokalit. Podporovat rovnoměrnější rozložení hostů v průběhu roku na celém území v jeho horské i podhorské části.

Vaše finanční prostředky jsou použity na dofinancování celokrkonoských projektů, které přispějí ke zkvalitnění a rozšíření služeb a tím ke zvýšení ná-

vštěvnosti. Jako přispěvovatelé do FCR se významně morálně i finančně spolupodílíte na regionálních projektech např.: „Krkonoše - lyžařský běžecký ráj“, „Krkonoše ze sedla kola“, „Krkonošské cyklobusy“, „Pohádkové Krkonoše“ a mnohých dalších. Spolufinancování probíhá zároveň prostřednictvím podpory Královéhradeckého a Libereckého kraje, agentury Czech Tourism a Evropské unie.



Proč přispívat do FCR?

Finanční příspěvky z FCR jsou využity pro prezentaci Krkonoš na promo akcích, veletrzích cestovního ruchu, výstavách v tuzemsku i zahraničí. Získáte možnost prezentace na press tripech a fam tripech v Krkonoších. Možnost účastnit se jednání FCR cestovního ruchu Krkonoše zaměřených na aktuální otázky rozvoje krkonošského regionu. Možnost uplatnit vlastní prezentaci na setkáních Pracovní skupiny informačních center v rámci Krkonoš a na akcích cestovního ruchu Svazku Krkonoše. Můžete použít jednotný grafický styl Krkonoš, který zřetelně identifikuje příslušnost k nejvyšším českým horám. Získáte možnost bezplatného použití mapových podkladů krkonošského regionu Geodezie On Line s.r.o. Vaše ubytovací a stravovací zařízení může Svazek upřednostnit při výběru konání konferencí, seminářů, workshopů, fór, apod. Získáte možnost prezentace vámi pořádaných akcí na oficiálních turistických internetových stránkách, včetně překladů textů zdarma (angličtina, němčina, polština) na web www.krkonoše.eu



Hejtmani přislíbili součinnost

Nejvyšší české hory, ležící na dvou územně správních celcích, musí být vnímány jako jedno pohoří. Na pozvání Jana Sobotky, předsedy Svazku Krkonoše, přicestovali do Vrchlabí na oficiální návštěvu Jiří Štěpán, hejtman Královéhradeckého kraje a Martin Půta, hejtman Libereckého kraje s delegacemi.

Navštívili závod ŠKODA AUTO, který v loňském roce dostal významné evropské ocenění Továrna roku/Fabrik des Jahres. Jako první v koncernu VW zavedl do sériové výroby tzv. kooperujícího robota (2015). Vyslechli rekapitulaci již téměř dokončené Průmyslové zóny ve Vrchlabí, která především svými komunikacemi leží na obou částech Královéhradeckého i Libereckého kraje. Ing. Ivan Slimák, vedoucí závodu ŠKODA AUTO a.s., se seznámil delegaci s provozem. Ve druhé

části programu, za přítomnosti Jana Hřebačky, ředitele Správy KRNP a Evy Šulcové, ředitelky Svazku Krkonoše, diskutovali se starosty Krkonoše svazku měst a obcí. Probrali řadu témat týkajících se cestovního ruchu, regionálního rozvoje, infrastruktury, ochrany přírody, školství, dopravy, s cílem podpořit aktivitu Svazku ve směru k motivaci vnímání obou krajů Krkonoš jako jedné hor. A v té souvislosti i politiku rozvoje či řešení finančních prostředků z různých

grantových programů vypsaných oběma kraji, která by měla být postupem času nějakým způsobem systémově sjednocena. Předseda Svazku Krkonoše Jan Sobotka upřesnil: „Chtěli jsme představitelům krajů dát zpětnou vazbu, co území chce, žádá a jak by podle místních občanů mělo vypadat“. V té souvislosti ředitelka Svazku Krkonoše Eva Šulcová doplnila: „Jsem ráda, že jsme s oběma pány hejtmany a paní radní Květou Vinklátovou, členkou Rady Libereckého kraje, řízení rezortu kultury, památkové péče a cestovního ruchu, našli společnou řeč nad tématy, která nás jako destinační společnost tíží, tj. neexistence zákona o cestovním ruchu a nutnost vnímat a propagovat Krkonoše jako jedny hory,“ uzavřela E. Šulcová.



Snímek delegace a z jednání s krkonošskými starosty.



Základem je domluvit se „doma“

Z iniciativy Krkonoš - svazku měst a obcí vznikla „Koordináční skupina pro cestovní ruch regionu Krkonoše“. Jejími členy jsou lidé z krkonošských středisek, aktivně pracující a angažující se ve městech a obcích, ve sdruženích a komisích cestovního ruchu. První setkání proběhlo v hotelu Horizont v Pecí pod Sněžkou za přítomnosti zástupců z Vrchlabí, Harrachova, Rokytnice nad Jizerou, Špindlerova Mlýna, Benecka, Pece pod Sněžkou a svazků obcí Východní Krkonoše a Jilemnicko.

Cestovní ruch má v resortech národního hospodářství nulovou pozici

Přestože turismus v Česku svými aktivitami významným způsobem přispívá do státního rozpočtu, nemá legislativní podporu. Každý region pracně hledá své cesty realizace veřejně prospěšných projektů a jejich spolufinancování. Krkonoše - svazek měst a obcí dlouhodobě vytváří podmínky pro systematické konzultace a výměny názorů s cílem uplatnit je při kontaktech a komunikaci nejen se zákonodárci. K tomu ředitelka Eva Šulcová vysvětlila: „Hledáme cesty, jak sladit představy a potřeby aktérů v Krkonoších. Partner Svazku Krkonoše musí být odborníci v cestovním ruchu ze středisek, ve kterých hraje turismus významnou roli. Jednotlivá sdružení, pracovníci obcí, či komise cestov-

ního ruchu by se měly v koordinaci Svazku sdružit. Proto musíme najít společnou neformální a pravidelně konzultující platformu, která bude reflektovat na to, co napomůže jednotlivým místům. Společně budeme schopni více provázat cestovní ruch s dalšími potřebami rozvoje celého regionu.“

Krkonošský apel: „Držme se pohromadě a spolupracujeme.“

V závěru jednání manažer Pavel Klapuš ze Svazku Krkonoše apeloval: „Vzájemně o sobě musíme vědět. Musíme si ujasnit, co jsme schopni si zajistit sami. Musíme se snažit si pomáhat a také využívat vazeb na Královéhradecký a Liberecký kraj. Budeme společně a ve spolupráci posuzovat to, co cítíme jako důležité. Proto naši výzvu je: „...držme se pohromadě a spolupracujeme,“ uzavřel Pavel Klapuš.

Rezervační a ubytovací systém

Kvalitní služby a ubytování, kromě dalších nabídek, jsou poptávanou „komoditou“ turismu, jako nejdůležitějšího hospodářského odvětví Krkonoš. Doposud však neexistuje jednotný rezervační a ubytovací systém. Mnoho provozovatelů a poskytovatelů nabízí rozmanitou šíři služeb a kvality. Rada ubytovatelů „jede“ tzv. po vlastní linii“, do zprostředkování ubytování zapojuje různé subjekty, servery, apod. Nejsou však zcela kompatibilní a svým způsobem nadměrně zatěžují ubytovatele. Co systém, to jiná filozofie a prezentace vůči hostovi. Chybí zpětné vazby a marketingové výstupy.

Pro zjednodušení výše popsaných skutečností vzniká poptávkový a nabídkový rezervační a ubytovací systém, při kterém bude host plně v kontaktu s ubytovatelem. Systém zpracovává firma SITOUR v úzké vazbě na Krkonoše - svazek měst a obcí. Dle slov zpracovatelů je při prezentaci kladen důraz především na kvalitní fotografie, které motivují k návštěvě. Host při poptávce zjistí plné kontakty na ubytovatele, se kterým bude následně komunikovat napřímo a jednoduše.

Ubytovací systém bude v nejvyšších českých horách aktivován pomocí Svazku Krkonoše. Zájemce vyplní poptávkový formulář s cca osmi kritérii toho, co žádá a co mají ubytovací kapacity k dispozici, a odešle. Podle vybraných kritérií budou objednávky filtrovány. Ubytovatel objednávku zaregistruje na své vlastní e-mailové adrese. Pokud rychle zareaguje, bude s poptávkou dále pracovat. Kdo se ozve dříve, má větší šanci. Systém cílí na volné (ještě neprodané) ubytovací kapacity. Mezi ubytovatelem a zájemcem nebude žádný další mezičlánek. Nebudou počítány žádné provize z ubytování. Razení nabídky ubytování při prezentaci bude náhodné, tudíž spravedlivé a transparentní. Zájemce získá plné adresy a kontakty přímo na ubytovatele. Flexibilní systém bude poskytovat možnosti dalších slev nebo benefitů, které mohou motivovat k návštěvě do cílového místa. Systém bude jednoduchý a srozumitelný. Měl by být spuštěn od 1. června 2017.

Více informací na svazek@krkonose.eu

Nový projekt „Síť hospodářského rozvoje česko-polského příhraničí“

Krkonoše - svazek měst a obcí ve spolupráci s vedoucím partnerem Krkonošskou regionální rozvojovou agenturou, a.s. v Jelení Hoře a partnery: Sudetskou průmyslovou a obchodní komorou ve Svidnici, Hospodářskou komorou „Slezsko“, Okresní hospodářskou komorou v Jablonci nad Nisou, Krajskou hospodářskou komorou Královéhradeckého kraje, realizuje projekt „Síť hospodářského rozvoje česko-polského příhraničí“ spolufinancovaný z Evropského fondu pro regionální rozvoj. Cílem je zvýšit intenzitu mezinárodní spolupráce, která povede k socio-ekonomickému rozvoji česko-polského příhraničí.

Dvouletý projekt bude realizován prostřednictvím komunikace nemalého počtu osobností, v pěti k tomu vytvořených přeshraničních pracovních skupinách. Tato inovativní struktura umožní rozvíjení přeshraničních kontaktů a řešení problémů vyskytujících se v příhraničním území. Pracovní skupinu pro hospodářský rozvoj a obnovitelné energie v česko-polském příhraničí řídí Sudetská průmyslová a obchodní komora ve Svidnici. Pracovní skupinu pro regionální produkty v česko-polském příhraničí řídí Okresní hospodářská komora v Jablonci nad Nisou. Pracovní skupinu pro podnikání v česko-polském příhraničí řídí Hospodářská komora „Slezsko“ v Opole. Pracovní skupinu pro regionální rozvoj a cestovní ruch v česko-polském příhraničí řídí Krkonoše - svazek měst a obcí. Pracovní skupinu pro pracovní mobilitu v česko-polském příhraničí řídí Krajská hospodářská komora v Hradci Králové.

Na činnosti skupin se budou spolupodílet uvedení partneri i neformální partneri (hospodářské komory, sdružení a svazy, nadace, řemeslnické cechy, klustry, samosprávy, podniky, občanské iniciativy, apod.). V posledních letech vzniklo mnoho přeshraničních iniciativ a projektů, byla odbourána řada hraničních bariér. K hlavním překážkám doposud patří nepostačující počet lidí, kteří iniciují a vedou společné projekty. Bez jejich zapojení z obou stran hranice ztrácí spolupráce dynamiku. V mnoha oblastech chybí platformy pro kontinuální přeshraniční komunikaci a spolupráci. Projekt reaguje na výše uvedené problémy vytvořením trvalé tematické platformy přeshraniční spolupráce v rámci sítě hospodářského rozvoje česko-polského příhraničí. Uskutečňování pravidelných setkání v rámci pracovních skupin, společná identifikace priorit, umožní odbourávat překážky, legislativní, administrativní

a jazykové bariéry. „Pracovní skupina pro Regionální rozvoj a cestovní ruch Krkonoš - svazek měst a obcí v rámci projektu připraví dvě dvou denní zasedání skupiny, čtyři tematicky zaměřená diskusní fóra (dvě v ČR a dvě v PL) věnovaná problematice přeshraničního regionálního rozvoje, setkání věnované turistické obslužnosti. Dvě dvou denní poznávací studijní cesty pro české a polské podnikatele a zástupce samospráv s cílem seznámit se se službami poskytovanými v jiném regionu. Bude uspořádán Den spolupráce - setkání podnikatelského sektoru se zástupci samospráv na české a polské straně (dvě v Polsku a dvě v ČR). Proběhnou čtyři společné česko-polské prezentace na veletrzích ve Vratislavi a Praze. Uspořádán bude čtyřdenní press trip pro novináře na české i polské části Krkonoš,“ vypočetla Miroslava Chaloupská ze Svazku Krkonoše.

www.rozvoj.krkonose.eu





Svazek Krkonoše získal certifikát I. stupně za kvalitu služeb

Po cílené snaze, resp. naplnění hlavních principů systému, jako je zaměření na očekávání a spokojenost zákazníka, podporu technických předpokladů kvality služeb cestovního ruchu, respekt vůči specifickým potřebám zapojených organizací, zaměření na efektivní komunikaci mezi vedením, zaměstnanci, zákazníky a ostatními stranami, ale i rozvoj firemní kultury v organizaci, **získal Krkonoše - svazek měst a obcí certifikát I. stupně Českého systému kvality služeb platný do 15. 1. 2020.**

Systém je vhodný pro organizace, kterým záleží na vlastním dalším rozvoji. Těm, které mají zájem posilovat své postavení na trhu s cílem poskytovat služby nejvyšší kvality a naplňovat očekávání zákazníků.

Klára Hančová, ředitelka Regionálního turistického informačního centra Krkonoše, které získalo certifi-

kát kvality I. stupně v ČR jako jedna z prvních organizací, a která je současně trenérkou ČSKS ve Svazku Krkonoše, k tomu doplnila: „Certifikace a její zásady jsou dobrým nástrojem pro sebereflexi a zvyšování kvality služeb. Proto jsme se rozhodli Svazek také certifikovat. Současně je předpoklad, že MMR ČR bude certifikací po organizacích destinačního managementu v případě možných dotací v budoucnu požadovat.“

Co je Český systém kvality služeb?

Je dobrovolný inovativní nástroj, který systematickým způsobem pomáhá ke zvyšování kvality služeb v organizacích v oblasti cestovního ruchu a v navazujících službách. Vlastníkem systému je MMR ČR a realizátorem ČCCR – CzechTourism.

Zapojeným organizacím systém umožňuje postupně získat odborné i praktické znalosti z oblasti řízení kvality ve službách a další odborné kompetence, které

mohou využít při rozvoji svého podnikání. Úspěšné organizace získají prestižní, mezinárodně srovnatelnou značku, která pro zákazníka představuje příslib ověřené kvality služeb a zároveň je oceněním práce zaměstnanců organizace. ČSKS byl vytvořen s využitím licence německého systému Service Qualitat Deutschland, který více než deset let přispívá k rozvoji kvality služeb v Německu. Systém byl ve spolupráci s odborníky analyzován a přizpůsoben pro aplikaci v českém prostředí. Má ambice stát se v ČR respektovaným nástrojem, který přispěje ke zvýšení kvality poskytovaných služeb, jejichž úroveň je dlouhodobě v ČR vnímána jako nedostatečná.

Zdroj: www.csks.cz



Regionální turistické informační centrum Krkonoše se stará o pravidelnou informovanost všech, kteří mají zájem



Celoroční Kalendář očekávaných událostí

Stáhněte nebo prohlédněte: www.krkonoše.eu/docs/rocní-kalendar-akci2017.pdf



Sezónní tematicky zaměřené události

Akce a pořady jsou zveřejňovány cca 7x do roka, spolu s dalšími odkazy a tipy: www.krkonoše.eu.



Měsíční TOP akce

Vybíráno je šest až dvanáct událostí od pořadatelů z celých Krkonoš: www.krkonoše.eu



Měsíční elektronický newsletter

Novinky a aktuální odkazy elektronickou poštou jsou doručeny těm, kteří se přihlásí: news@krkonoše.eu

Tiráž

Evidence: MK ČR E 16345
Vydal: Krkonoše – svazek měst a obcí, Zámek 1, 543 01 Vrchlabí.
Vydání č. 24, květen 2017.
Celkový náklad 55 000 kusů.
Spolupracovali: Dáša Palátková, kolektiv pracovníků Svazku Krkonoše, pracovníci krkonošských turistických informačních center.

Mapový podklad: Geodezie On Line s.r.o.
Fotografie: Archiv Dáša Palátková, Archiv Svazek Krkonoše, Správa KRMAP, IP-design.cz, P. Toman
Překlady: Hans J. Warsaw
Grafický manuál: David Škodný
Grafické zpracování: IP-design.cz
Tisk: Mafra a.s.
Náměty, dotazy a připomínky zasílejte: dasa-palatкова@volny.cz

Čtenářská soutěž Hrajte s námi o ceny

Vážení čtenáři, připravili jsme pro vás soutěž. Zodpovězte položené otázky.

Otázka:

1. Pod jakou webovou adresou jsou uváděny oficiální turistické stránky regionu Krkonoše?
2. Které postavičky provází turistický projekt Pohádkové Krkonoše?
3. Ve kterém krkonošském městě se nachází zámek a v něm Krkonošské muzeum?
4. U kterého města bude postavena Stezka v korunách stromů?
5. Kde pramení český veletok Labe a jak se jmenuje hudební svita věnovaná této řece?

Písemné odpovědi s názvem „Čtenářská soutěž o ceny“ a svou adresou zasílejte na: Regionální turistické informační centrum Krkonoše, Krkonošská 8, 543 01, Vrchlabí, ČR, nebo na e-mail: info@krkonose.eu

Ceny:

1. **cena:** Víkendový pobyt pro dvě osoby na Benecku ve Wellness hotelu Skalka, www.skalkabenecko.cz
2. **cena:** Voucher na gastronomický zážitek v restauraci Fusion ve Vrchlabí. Věnuje šéfkuchař Lukáš Čížek.
3. **cena:** Výpravná publikace Správy KRMAP, www.krnep.cz
4. **cena:** Výpravná publikace Správy KRMAP, www.krnep.cz
5. **cena:** Čtyři vstupenky do Krkonošského muzea v Jilemnici, věnuje Správa KRMAP, www.krnep.cz

Budeme rádi, pokud ke svým odpovědím připojíte zkušenosti z vašeho pobytu v Krkonoších.

Uzávěrka odpovědí: 31. října 2017.
Losování výherců: Prosinec 2017.



INFORMAČNÍ CENTRA KRKONOŠE

LÁNOV

Venkovské infocentrum mikroregionu
543 41 Láňov, Prostřední Láňov 39
Tel.: 499 432 083
infocentrum@lanov.cz, www.lanov.cz

MALÁ ÚPA

Infocentrum Malá Úpa
542 27 Malá Úpa, Horní Malá Úpa 129
Tel.: 499 891 112
info@malaupa.cz, www.malaupa.cz

PEC POD SNĚŽKOU

Infocentrum Turista
542 21 Pec pod Sněžkou 337
Tel.: 499 736 280
turista@turistapec.cz, www.turistapec.cz

Městské IC Veselý výlet

542 21 Pec pod Sněžkou 196
Tel.: 499 736 130
info@veselyvylet.cz, www.veselyvylet.cz

ROKYTNICE NAD JIZEROU

Informační centrum Města Rokytnice nad Jizerou, Horní Rokytnice 197
512 44 Rokytnice nad Jizerou
Tel.: 481 522 001
infocentrum@mesto-rokytnice.cz
www.mesto-rokytnice.cz

STRAŽNÉ/SEZONNÍ

Informační centrum Strážné
Strážné 129
543 52 Strážné
Tel.: 734 621 861
info@strazne.eu
www.strazne.eu

SVOBODA NAD ÚPOU

Turistické informační centrum
542 24 Svoboda nad Úpou, nám. Svornosti 527
Tel.: 499 871 167, 499 692 953
info.ets@tiscal.cz
www.svobodanadupou.eu

ŠPINDLERŮV MLÝN

Turistické informační centrum
543 51 Špindlerův Mlýn
Svatopetrská 173
Tel.: 499 523 656
tic@mestospindleruvmlyn.cz
www.mestospindleruvmlyn.cz

TRUTNOV

Turistické informační centrum
541 01 Trutnov, Krakonošovo nám. 72
Tel.: 499 818 245
info@ictrutnov.cz
www.ictrutnov.cz

VRCHLABÍ

Regionální turistické informační centrum Krkonoše
543 01 Vrchlabí, Krkonošská 8
Tel.: 499 405 744
info@krkonose.eu
www.mestovrchlabi.cz
www.krkonoše.eu

Hlavní informační středisko Správy KRMAP

543 01 Vrchlabí, nám. Míru 223
Tel.: 499 421 474, 499 456 761
his@krnap.cz
www.krnep.cz

VYSOKÉ NAD JIZEROU

Informační centrum
512 11 Vysoké nad Jizerou, nám. Dr. Kramáře 227
Tel.: 481 593 283
g.havel@seznam.cz
www.vysokenj.cz

ŽACLÉŘ

Turistické informační centrum
542 01 Žacléř, Rýchorské nám. 10
Tel.: 499 739 225
muzeum@zacler.cz
www.zacler.cz
www.infocentrum-zacler.cz

