

# Krkonošská sezona

Zajímavosti  
a užitečné rady  
pro návštěvníky Krkonoš



Krkonoše – nejvyšší české hory plné zážitků po celý rok

[WWW.KRKONOSE.EU](http://WWW.KRKONOSE.EU)



**Přírodní krásy  
a zajímavosti**

**Adrenalinové  
zážitky**

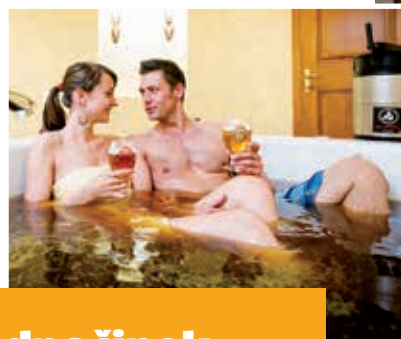
**Nesmazatelné  
stopy historie**



**Bohaté turistické možnosti**



**Pestrá  
cykloturistika**



**Klidný odpočinek  
a příjemná relaxace**

**Hrátky a poznávání**



**Zvyky  
a tradice**





# Děti i rodiče, pojd'te si hrát do Pohádkových Krkonoš a Podkrkonoší

V loňském roce byly pro děti a hravé dospělé připraveny dvě naučné razítkovací hry „**Po stopách Krakonoše**“ a „**Krakonošovo Podkrkonoší**“. Můžete je hrát i letos. Je vám otevřena bohatá „náruč“ možností a příležitostí k využití volného času nejenom v Krkonoších, ale i v Podkrkonoší.

## Jak si hry zahrajete?

V krkonošských informačních centrech si vyzvednete informační letáky pro razítkovací hry. Je možné je získat elektronicky na webových stránkách [www.pohadkove.krkonoše.eu](http://www.pohadkove.krkonoše.eu). Na jedné straně je mapka s vyznačenými místy, na druhé straně jsou předtištěná okénka pro razítka a popis konkrétního zajímavého zastavení. V každém místě zodpovíte kvízovou otázku položenou místním pracovníkem nebo splníte uložený úkol. Při správné odpovědi nebo dokončeném úkolu do mapky otisknete razítko. Pokud je okénko v letáčku označeno TOP, čeká vás drobná odměna.

## Razítkovat můžete i při opakovaných návštěvách

Navštívit uvedená místa a cíle výletů nemusíte najednou. Můžete se do Krkonoš vracet a sbírat razítka postupně. Doba hraní není časově omezena. Tím tak zažijete atraktivní a příjemně prožité putování.

## „Po stopách Krakonoše“

Razítkovací hra vás zavede do Pohádkových Krkonoš na území celého regionu od Kořenova po Žacléř. V Krkonoších za 10, 20 a 30 otištěných razítek získají děti ve vybraných informačních centrech hezký dárek.

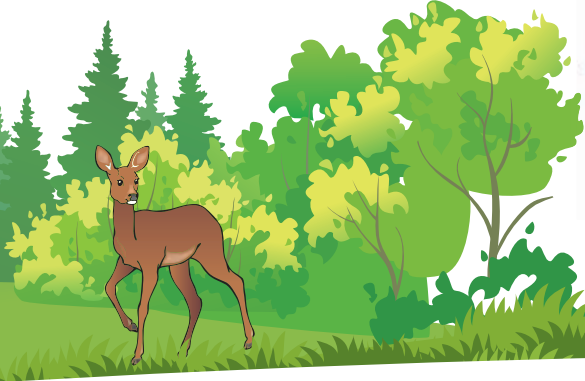
## „Krkonošovo Podkrkonoší“

Hra vás provede cestou Krakonoše do Podkrkonoší. V Podkrkonoší získají děti malý dárek za 7, 10, 15 otištěných razítek.



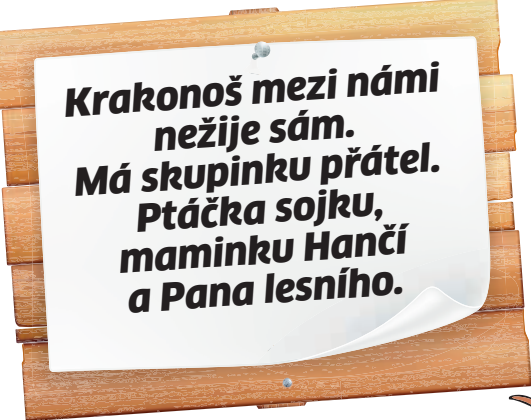
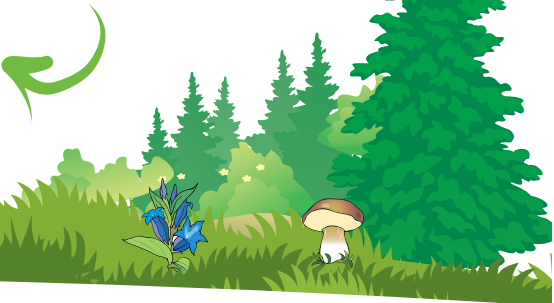
## Více informací

Získáte na [www.pohadkove.krkonoše.eu](http://www.pohadkove.krkonoše.eu), kde jsou popsány i další aktivity, hry a zajímavosti nejen pro děti. Například putování po „hledáčkách“, skládání puzzlů, aj.



## Odměna dětem

Razítkovací hra je určena především těm nejmenším. Věříme, že podpoří zájem o pobyt na zdravém vzduchu v Krkonoších a přispěje ke sportovní zábavě. Zavede do zajímavých a méně známých míst. Za razítka budou dětem předány:



**Sojka** ví o všem. Co neví, nepoví. Má rychlá křídélka a bystrý rozum. Všechno vyklevetí. Nahlásí novinky a zajímavé dění odkudkoliv z hor a podhůří.

**Pan lesní** je tělem a duší sportovec. Nadšený cyklista, vytrvalý turista, zdatný lyžař a milovník přírody. Pečuje o turistické a lyžařské značení v terénu, dbá na to, aby pro vás byly zpracovány aktuální mapy. Provede vás přírodními naučnými stezkami.



**Krkonošova „partička“** kamarádů má zájem ukázat a představit vám všechna hezká místa a místočka. Přeji si, aby se vám v Krkonoších líbilo, aby vás provázela dobrá nálada a pěkné společné zážitky. Na webových stránkách [www.pohadkove.krkonoše.eu](http://www.pohadkove.krkonoše.eu) se o nich a jejich příbězích a zážitcích dozvíte více.



**Hančí**, podobně jako každá pečlivá maminka, vám představí pohádkové stezky, doporučí místa, kde se schází horalé, konají trhy, poutě, kulturní pořady. Poučí o historických památkách, pozve na zajímavé výlety a cíle.



## Čtenářská soutěž Hrajte s námi o ceny

Vážení čtenáři, připravili jsme pro vás soutěž.

Zodpovězte položené otázky.



Písemné odpovědi s názvem „Čtenářská soutěž o ceny“ a svou adresou zasílejte na: Regionální turistické informační centrum Krkonoše, Krkonošská 8, 543 01, Vrchlabí, ČR, nebo na e-mail: [info@krkonoše.eu](mailto:info@krkonoše.eu)



Budeme rádi, pokud ke svým odpovědím připojíte zkušenosti z vašeho pobytu v Krkonoších. Uzávěrka odpovědí: 30. listopadu 2016. Losování výherců: Prosinec 2016.

## Otázky:

1. Do kterých lokalit vás zavedou krkonošské questy?
2. Pokolikáté v pořadí za sebou v létě jezdily Krkonošské cyklobusy?
3. Kolik kilometrů měří Krkonošská lyžařská běžecká magistrála?
4. Ve kterém městě má sídlo Krkonoše - svazek měst a obcí a kolikrát rok koordinuje veřejně prospěšné projekty?
5. Kolik kabinových lanovek jezdí v Krkonoších, kde a kam vedou?

## Ceny:

1. **cena:** Víkendový pobyt pro dvě osoby ve Sv. Petru v Orea Resort Horal\*\*\*\* ve Špindlerově Mlýně, snídaně, bazén a sauna v ceně, [www.orea.cz](http://www.orea.cz)
2. **cena:** Kniha Drobné památky Jilemnicka, věnuje Jilemnicko - svazek obcí, [www.jilemnicko-so.cz](http://www.jilemnicko-so.cz)
3. **cena:** Skleněné šperky firmy Kortan sklo Železný Brod, [www.kortanglass.com](http://www.kortanglass.com)
4. **cena:** Tričko s logem Krkonoše, věnuje Regionální turistické informační centrum Krkonoše, Vrchlabí
5. **cena:** Dřevěná multihra na cesty, věnuje Krkonoše - svazek měst a obcí, [www.krkonoše.eu](http://www.krkonoše.eu)



# V Krkonoších se nudit nemusíte!

Čím naplnit  
volný čas?

Bohatý výběr tipů, cílů, možností a příležitostí z celého území je shrnut v tištěných propagačních materiálech, které získáte zdarma v krkonošských informačních centrech.



## Mimořádnou pozornost věnujeme našim nejmenším

### Výlety pro rodiče s dětmi

Především rodinám s dětmi představujeme výčet možností se zajímavou náplní. Na území nejvyšších českých hor a jejich podhůří je rozesteto mnoho peště a kvalitně vybavených dětských hřišť. Bohatý je výčet naučných, pohádkových, či zvířátkových stezek, určených především vnímavému, pozornému a kritickému dětskému návštěvníku. Zveme vás do Mladých Buků, Horního Maršova, Vrchlabí, Špindlerova Mlýna, na Benecko, do Rokytnice nad Jizerou, Harrachova, do Velké a Malé Úpy, do Jilemnice a mnoha dalších míst. Léto patří koupání a tak vám představujeme možnosti, kde se ponořit a osvěžit pod vodní hladinou.

## Je tu hezky za každého počasí

### Když prší, je dobré vědět, jak nezmoknout

Počasí není nikdy jisté. Krátké deštivé přehrášky může vystřídat modrá a slunečná obloha, nebo se ale může zakabonit na celý uplakaný den. Právě pro tuto variantu je připravena mapa s vyznačenými místy, která můžete navštívit při nepříznivém počasí. Nabízíme návštěvy naučných, kreativních, výtvarných dílen, tématicky zaměřených expozic, krkonošských muzeí, ale i krytých bazénů a aquaparků.

## Co dělat v létě?

### Mapa letních aktivit

V nejvyšších českých horách můžete putovat pěšky, jezdit na kole, na koni nebo na in-line bruslích, zápolit s rovnováhou na vysokých lanech, koupat se, hrát golf či létat po skalách, svést se na koloběžkách, terénních tříkolkách nebo čtyřkolkách či se projet na koňském hřbetu. Předkládáme tipy na bike parky, bobové dráhy, bungee jumping - skok na pružném laně do hlubiny, místa zapůjčení terénních čtyřkolek, tříkolek, koloběžek, ale také možnosti tandemového letu paraglidem. Vytipována jsou místa lanových center a parků. Díky unikátnímu umělému povrchu tu jezdí tubingové čluny jako po sněhu. Dozvíte se, kde prožít zorbing - kutálení ze svahu v průhledné kouli. Nechybí odkazy na naučné stezky pro rodiče s dětmi.

## Jak se bavit v zimě?

### Paleta zimních zážitků na sněhu

Získáte tipy na výlety na běžkách do rozmanitých částí pohoří. Např. z Benecka na Horní Mísečky a k rozhledně Žalý, okolo Hvězdy v Kořenově, okolo Harrachova, Dvoraček a Rokytnice nad Jizerou, z Horní Malé Úpy do Svobody nad Úpou, ze Špindlerova Mlýna do Strážného, okolo Černé hory, anebo na Jizersko-Jakuszyckou magistrálu. Mapa obsahuje Krkonošskou lyžařskou magistrálu, turistické i závodní lyžařské tratě a skialpinistické trasy na území národního parku. Součástí je i nabídka pěších tras pro chůzi na sněžnicích. Vyznačeny jsou jednotlivé sjezdové skiareály v regionu. V legendě naleznete odkazy na možnosti vyjížděk na saních či jízdy se psím spřežením, půjčovny skútrů, sánkařské dráhy, ledopády určené k ledolezení a kluziště. Textová část obsahuje Desatero zásad bezpečného chování při pohybu v horském terénu, kontakty na Horskou službu českých i polských Krkonoš a kontakty jednotlivých skiareálů na území českých i polských Krkonoš.

## Procestujte hory a doly za čtyři dny

### Vybrané TOP výlety krkonošskými údolím

Připravili jsme paletu nejlepších cílů výletů v Krkonoších a podhůří, které si můžete sestavit tak, abyste zažili a viděli co nejvíce. Trasy a přírodní zajímavosti jednotlivých zastavení jsme rozdělili do čtyř dnů tak, aby byly k sobě geograficky co nejbližší. Vydejte se od Harrachova, přes Paseky nad Jizerou a Poniklou k Jilemnici, od Špindlerova Mlýna přes, Benecko, Vrchlabí až k Hostinnému, ze Sněžky do Pece pod Sněžkou, k Janským Lázním na Černou horu a z Začleře přes Stachelberg do Trutnova ke Hrádku. Při pohybu v horách od června do září poslouží k přepravě Krkonošské cyklobusy.

## Jezděte po vyznačených cyklotrasách

### Nejezděte na kole do kopce, využijte Krkonošské cyklobusy

Území Krkonošského národního parku je protkáno zhruba 400 km cyklotras. V podhorských oblastech Krkonoš je to dalších 300 km. Terény jsou vhodné jak pro zdatné sportovce, bikery, tak pro rodinnou rekreační jízdu. Horské trasy jsou náročné, určené pro horská či trekkingová kola. Trasy v podhůří jsou méně členité. Stačí si vybrat lokalitu. Právě pro lepší orientaci byla vydána mapa se známými i méně známými cyklotrasami na české i polské straně Krkonoš. Obsahuje seznam lanovek s letním provozem, které vyvezou kola. Nechybí upoutávka na Krkonošské cyklobusy a osm doporučených cyklotras. Např. z Horní Malé Úpy přes Polsko do Trutnova, z Horní Malé Úpy tzv. Rýchorským sjezdem, ze Špindlerovy boudy přes Polsko do Harrachova, ze Špindlerova Mlýna přes Benecko do Vrchlabí, dlouhým sjezdem z Černé hory okolo Hřibčích bud do Strážného a Vrchlabí.

Šťastnou cestu  
a bohaté poznávání.



Tištěné propagační materiály s mapou území získáte v krkonošských informačních centrech nebo elektronicky stažením z [www.krkonoše.eu/cs/propagacni-materialy](http://www.krkonoše.eu/cs/propagacni-materialy)

# Bud'me pozorní a vnímaví Moudrá příroda nás učí



Správa Krkonošského národního parku vydává řadu brožur zabývajících se rozmanitými tématy. Nalezneme v nich odpovědi na zvědavé otázky. Poklady starých zahrad, Naučné stezky, Církevní památky Krkonoš, Krkonoše/Karkonosze přeshraniční biosférická rezervace UNESCO, Vodopády Krkonoš, Krkonošské horniny, Lesy v KRMAP, Bezobratlí v KRMAP, Invazivní rostliny v Krkonoších, Záchrana Krakonošova klobouku a řadu dalších.

**Zahrajte si stolní hru pro mládež „Výlet nanečisto“.** Byla vydána s cílem pobavit, přiblížit realitu nejvyšších českých hor a práci strážců terénní služby Správy KRMAP. Prostřednictvím tématických otázek jsou vysvětleny důvody, proč byl v roce 1963 zřízen Krkonošský národní park.

**Doporučujeme Krkonošské hledačky.** „Provedou vás po českých a polských Krkonoších. Na trase každé ze čtyř hledaček je několik zastávek s otázkou. Zastávky nejsou v terénu značeny. Kde máte hledat, poznáte podle toho, co si o zastávkách přečtete právě v brožurě. Odpovědi zjistíte jedine v terénu. Jde o to, abyste se prošli a něco zajímavého se dověděli,“ uvedl autor Michal Skalka ze Správy KRMAP.

**Možná se chcete o Krkonoších dovědět ještě více. Pak můžete navštívit některý z programů pro veřejnost, které jsou pořádány pro zájemce různých věkových kategorií.**



Stačí sledovat webové stránky [www.krnap.cz](http://www.krnap.cz) a vybrat si.





## Projděte čtyři trasy geofunu



### Vyzkoušejte geolokační hru s mobilní aplikací

Mobilní aplikace pro chytré telefony vás provede zábavnou a soutěžní formou po zajímavých místech v regionu: Zacléřem, Rokytnici nad Jizerou a Špindlerovým Mlýnem. Hra nové generace vychází z populárního geocachingu, ale je akčnější a dobrodružnější. Nestačí místo najít a „checknout se“, ale plnit úkoly, které průvodce během hry sdílí. Vašimi průvodci jsou Krakonoš, ptáček sojka, Pan lesní a kamarádka Hančí. Po stažení mobilní aplikace Geofun se vám v chytrém telefonu zobrazí mapa s nejbližšími trasami, místem jejich začátku a dalšími instrukcemi.

**i** Informace získáte na [www.pohadkove.krkonose.eu/geofun/](http://www.pohadkove.krkonose.eu/geofun/).



## Mapka geocachingu nejen pro „kačery“

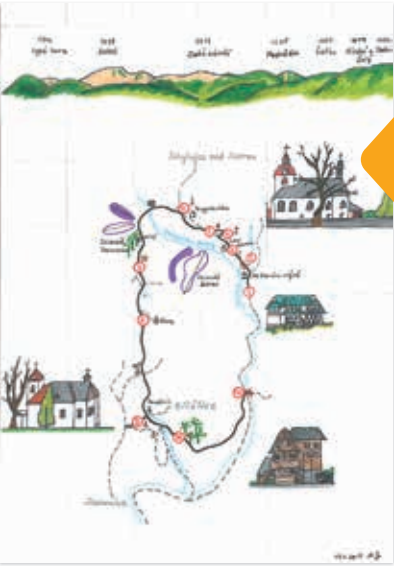
**Naučte se a hrajte geocaching**

Geocaching, neboli moderní šipkovaná, při které s pomocí GPS navigace hledáte „poklady“, indicie a plníte úkoly. Na území Krkonoš a Podkrkonoší je několik desítek „kešek“. Do hry se můžete zapojit i vy.

**i** S doporučenými zajímavými „keškami“ v regionu a s návodem, jak se naučit hrát geocaching, se seznámíte na webové stránce [www.pohadkove.krkonose.eu/geocaching/](http://www.pohadkove.krkonose.eu/geocaching/).



**i** Více informací: [www.krnap.cz/kcev-krtek/](http://www.krnap.cz/kcev-krtek/).



## Víte, co je to quest?

**Putujte „po stopách hledačky“**

Questing je zábavná hra pro děti i dospělé, připomíná „honbu za pokladem“. Quest nebo-li „hledáčka“ je poznávací trasa po přírodních i kulturních atraktivitách, na níž hledáte indicie pro pokračování v cestě a ve finále k vylúštění tajenky. Když projdete trasu, získáte znění tajenky, která vás doveče k pokladu. Krkonošské questy jsou směřovány do lokalit Vítkovic a Studence. Použijte tištěnou mapku a veršovaný text.

**i** Vytiskněte si je z [www.pohadkove.krkonose.eu/questing/](http://www.pohadkove.krkonose.eu/questing/).

## Genius loci Krkonoš

Krajina je součástí celkového zázraku přírody. Kapličky, zvoničky, boží muka, smírčí kříže, rozcestníky, hraniční kameny, pomníky, resp. všechny tyto drobné památky můžeme chápat jako výraz spirituality našich předků. Mnohé z nich přežívají v podvědomé úctě lidí. Pro lidovou zbožnost nepozbyly význam a naše doba opět objevila sílu jejich symbolu.

Nejsou pouze nositeli uměleckohistorických či estetických hodnot, ale mají i zásadní krajinotvorný význam.

Tyto stavby v Krkonoších díky městům, obcím, sdružením i jednotlivcům získávají pozvolna „nový plášť“. Odměnou všem jsou odpočinková místa s mnohdy krásnými výhledy do kraje, se silným geniem loci, určená k potěšení nám i budoucím generacím.

## Opevnění Krkonoš

Krkonoše, po vzoru francouzské Maginotovy linie, byly v letech 1935 – 1938 obestavěny železobetonovými bunkry s cílem ochránit celou severní hranici státu od Odry po Labe. Páteří opevnění jsou mnohakilometrové linie „těžkých“ samostatných pěchotních srubů tehdy vybavených kulomety a protitankovou výzbrojí.

Za nimi většinou dva sledy lehkých pevnůstek jako záchytné pásmo s kulometnou výzbrojí. Piliří obranného systému byly dělostřelecké tvrze v podzemí propojené soustavou chodeb a sálů. Jsou němými pomníky odhodlání Čechoslováků bránit se přesile fanatiků a současně připomínkou slabosti či zrady vlád tehdejších spojenců.

V horské části Krkonoš byla do září 1938 (v době kapitulace ČSR) dokončena pětina plánovaného opevnění, tzv. „řopíky“.

Dnes je možné navštívit dělostřeleckou tvrz s podzemím Stachelberg. Byla rozestavěna v říjnu 1937 jako největší československá dělostřelecká tvrz a jedna z největších pevností svého typu v celosvětovém měřítku. Její výstavbu přerušila mnichovská dohoda a podstoupení pohraničí Německu v říjnu 1938. „Řopíky“ nalezneme v jedné linii mezi Harrachovem a Zacléřem - na Rýchorách, Dolních Lysečínách, na Dlouhém hřebenu, kolem říčky Malá Úpa, v Latové údolí, v Obřím dole, na Studniční a Luční hoře, ale také u soutoku Labe a Bílého Labe ve Špindlerově Mlýně, v největším počtu kolem Kotle a Zlatého návrší, u řeky Jizery a na Rýžovišti v Harrachově.



Krkonošské rozhledny z ptáčích perspektivy odhalují krásu zdejší horské krajiny a jejího podhůří.

Pokud vyjedete kabinou lanové dráhy z Janských Lázní na vrchol Černé hory, můžete po sto šesti schodech vystoupat na ochoz rozhledny stojící nedaleko konečné stanice lanovky. Při dobrém počasí uvidíte nejen

## Panoramatické výhledy

panorama Krkonoš, ale i turisty na vrcholu Sněžky. Z vyhlídkové plošiny je tamními dalekohledy vidět na všechny strany - Jeseníky, Orlické hory, Českomoravská vrchovina, dominanty Českého ráje i krajina v sousedním Polsku.

Z nejstarší kamenné rozhledny Žalý na Bececku přehlednete téměř třetinu Čech, nejmladší rozhlednou je Eliška u Stachelbergu mezi Zacléřem a Trutnovem.

Navštivte Štěpánku v Kořenově, rozhlednu U Borovice v Roprachticích, rozhlednu na Hnědém vrchu nad Peci pod Sněžkou, apod.



lonci nad Jizerou (těsně vedle hlavní silnice u cesty k nádraží), jasan ztepilý ve Volském Dole u Špindlerova Mlýna (nedaleko horní stanice malého lyžařského vleku), jedle ve Špindlerově Mlýně přímo v centru města aj.

Památným stromem (popř. skupinou stromů nebo stromořadím) je podle zákona o ochraně přírody a krajiny ten, který je mimořádně významný např. vzrůstem, věkem, charakteristickou krajinou dominantou, zvláště cennou nepůvodní dřevinou. Je jím i strom - památník historie, připomínající historické události, nebo takový, ke kterému se váží různé pověsti a báje.

## V nitru hor čeká dobrodružství



v infocentru Veselý výlet v Peci pod Sněžkou. Těžbě nerostných surovin v Krkonoších je věnováno Muzeum hornictví v Černém Dole. Na procházku hornickým skanzenem se vydejte v Zacléři v areálu dolu „Jan Šverma“. Prohlídková štol a hornickým muzeem je připravena v úrovni bývalé štolý dolů v Harrachově.



## Na Sněžku by měl vystoupat každý Čech

Nejvyšší hora ČR měří 1 603,30 metrů. Dokládá to technická zpráva geodeta Geodézie Krkonoše, s. r. o., Vladimíra Hlavsy. Podle jeho měření se nejvyšší místo na Sněžce nachází na polském území u kaple sv. Vavřince přibližně 3,5 metrů od státní hranice.

Pokud jste ještě neměli tu čest porozhlédnout se do české a polské kotliny z nejvyššího vrcholu Čech, vydejte se na pěší túru, k pohodlné přepravě vzhůru i dolů můžete využít kabinovou lanovku z Pece pod Sněžkou.



**i** Další zajímavá místa naleznete na [www.krkonose.eu](http://www.krkonose.eu)

## Labe - poklad z Krkonoš



Na krkonošském území se zrodil jeden z velkých pokladů České republiky. Řeka Labe. Jako stříbrná a životodárná nit se vine horskými oblastmi i nížinou. Je jednou z největších řek a vodních cest Evropy. Od pramene v Krkonoších protéká částí republiky k severu Čech, dále Německem a ústí do Severního moře, kde je v deltě široká 15 km. Je 1154 km dlouhá (z toho v Čechách 358,3 km). Povodí má rozlohu 144 055 km² (z toho v Čechách 49 933 km²).

## Kruhová „studánka“

Labe pramení na Labské louce v rašelinisti mezi kosodřevinou, nedaleko skalního útvaru Violík na hlavním hřebeni Krkonoš. V nadmořské výšce 1 386 metrů je pramen symbolicky upraven betonovou kruhovou studánkou. Její okolí od roku 1968 zdobí znaky měst, kterými na své trase Labe z Krkonoš do Hamburku protéká. Autorem plastik je mistr Jiří Škopek.



## Na kole podél řeky

Zdatnější cykloturisté mohou absolvovat náročnější trasy vedoucí po veřejných komunikacích od města k městu, kterými Labe protéká. Labská stezka spojuje místa ležící při řece Labi na českém i německém území. Měří celkem více než 1 tisíc km. V České republice je to 370 km a v Německu 680 km. Má zvuk jedné z nejatraktivnějších a nejpestřejších stezek v Evropě. I vy můžete sledovat ze sedla kola proměny Labe už nedaleko od jeho pramene na Labské louce v Krkonoších. Z Vrchlabí po Labské cyklotrase č. 2 dojedete pohodlně do Hradce Králové a můžete dále pokračovat až do Hřenska, kde Labe opouští ČR, aby se jeho vody mohly v německém městečku Cuxhaven vlít do moře.

**i** Více informací na [www.labska-stezka.cz](http://www.labska-stezka.cz) (česká část stezky) a [www.elberadweg.de](http://www.elberadweg.de) (německá část stezky).





# HC STADION VRCHLABÍ

## VÁS ZVE NA:

ZÁPASY 2. HOKEJOVÉ LIGY

ZÁPASY MLÁDEŽNICKÝCH KATEGORIÍ HC KRKONOŠE

ŠKOLIČKU BRUSLENÍ

VEŘEJNÉ BRUSLENÍ

## My jsme hokej, buďte taky!



# [www.hcvrchlabi.cz](http://www.hcvrchlabi.cz)





Krkonoše, Sněžka, Labe, Krakonoš, lidové písmáctví a pohádky, Krkonošský národní park a jeho přírodní bohatství patří ke krajině, zařazené v roce 1993 do světové sítě biosférických rezervací UNESCO. Roubené chalupy. Jakkoli jsou dílem lidským, spoluvytváří vzhled krajiny. Bez nich by nebyl úplný ani obraz Krkonoš. Vypovídají mnohé o řemeslné zručnosti předků, jejich životním stylu i vytříbeném přirozeném vkusu. Běh času přinesl bohaté a rušné dějiny. Zapadlí vlastenci, lid usazující se v drsném, leč malebném kraji, řemesla, zvyklosti a kultura, kterou krkonošští za staletí vytvořili. Tradice je velmi silná. Návštěva Krkonoš svým způsobem obohatí každého, kdo má k nejvyšším českým horám osobní srdeční vztah, ale i vás, kteří zde spočínáte zcela poprvé.

# Hledání cest ke krkonošským kořenům

Představujeme vám krkonošská města a obce, která zpřístupňují zajímavá místa a výjimečné památky, objekty i prostory, anebo na svém území opatrují zcela obyčejné a přitom tak mimořádné přírodní krásy.

1

### Benecko

nejvýše položená horská obec v západních Krkonoších. Má vynikající cyklistické a turistické stezky s překrásnými výhledy do okolí a na panorama hor. Projít můžete naučnou Lufťakovu stezku pro děti. V létě tu slunce zapadá o půl desáté, v zimě jsou vynikající podmínky k lyžování.



2

### Bukovina u Čisté

V obci je zachována řada roubených chalup. Dvě partie jižně od potoka jsou považovány za zvlášť pozoruhodné. Jedná se o malebné a nenarušené zasazení řady roubených chalup a hospodářských budov, typických pro podhorské osídlení.

3

### Čermná

Zdejší kostelík sv. Václava byl vystavěn roku 1384. Původní i se zvonici přežil 529 let. Nový byl dostavěn v roce 1915. Památku na jedny z majitelů obce, Cikány, nalezneme uvnitř v podobě náhrobku se dvěma figurami a znakem rodu Cikánů z Čermné.

### Dolní Dvůr

...u nás Vás baví svět

- V letní sezóně vhodný výchozí bod pro pěší i cyklistické túry.
- Malé návštěvníky potěší dětské hřiště.
- Malebná horská obec s rodinnou atmosférou, ležící v srdci Krkonoš.
- V Dolním Dvoře můžete prožít 5 ročních období! Zvonkohra na kostele sv. Josefa hraje totiž každou roční dobu jiné melodie a o Vánocích pak sérii koled.
- Široká nabídka ubytovacích služeb.
- V zimní sezóně poskytují dva skiareály komplexní služby – upravované, technicky zasněžované sjezdovky, večerní lyžování, lyžařská škola, půjčovna lyží a snowboardů.

[www.dolnidvur.cz](http://www.dolnidvur.cz)

4

### Černý Důl

V suterénu budovy úřadu městyse je expozice **Muzeum podzemí Krkonoš. Seznámí s historií dolování v Krkonoších. Nedaleko od muzea začíná naučná Hornická stezka Berghaus o tradici dobývání rud, která je volně přístupná od jara do prvního sněhu.**

5

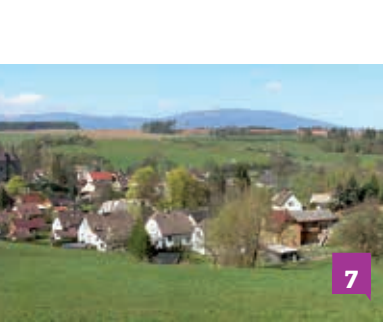
### Dolní Branná

Nad obcí vedle silnice do Vrchlabí se nachází nejstarší stavba v obci - kaplička sv. Josefa postavená okolo roku 1294. V roce 1398 byl vystavěn první dřevěný kostel. Kamenný kostel sv. Jiří získal svoji podobu v roce 1857. Hlavní zvon je druhým nejstarším v Královéhradecké diecézi a pochází z roku 1499.

6

### Dolní Dvůr

Na kostel sv. Josefa v Dolním Dvoře byla v roce 1995 instalována zvonkohra o jedenácti zvonech. Od té doby se dolnodvorskými údolními rozléhají tóny zvonků a různých melodií pro každé roční období. Od pondělí do pátku vždy v 10.00 a 17.00 hodin, v sobotu a neděli v 10.00, 12.00 a 17.00 hodin. V budově MěÚ je umístěna stálá výstavní expozice.



Nejvýznamnější památkou je kostel sv. Václava, zmiňován r. 1352. V roce 1609 byl postaven nový renesanční kostel. Zde kázal i J. A. Komenský. Nejcennějším uměleckým předmětem vnitřního vybavení kostela je dřevěná Madona z r. 1350, památným je i malý a velký zvon z let 1522 a 1565 a varhany z 18. století. V okolí obce je přirozeně rozmístěno množství pískovcových soch, božích muk i smířcí kříž z roku 1719. Malebné roubené chalupy a zdejší krajinu si oblíbil i známý krajinář František Kaván.



### SKI AREÁL Luisino údolí LEVNÉ VLEKY

- nejlevnější lyžování v srdci Krkonoš
- Aktuální informace: počasí, sněh, web kamera, teplota
- lyžování na upravených svazích bez čekání
- extra skipas pro rodiny s dětmi.





11 Horní Kalná

Označení Kalná pochází z přídavného jména kalný. Bývá spojováno s vodou zdejšího potoka zkaleného vždy po dešti typickou červenou hlínou. Na území obce je řada liturgických památek v podobě kapliček, božích muk a soch svatých. Nejstarší zpráva o Kalné, zmiňující zdejší farní kostel, je již z r. 1352.



18 Klášterská Lhota

Historie obce je spojena s kláštercem zvaným Vrchlabské proboštství, který nedaleko dnešní obce směrem k Hostinnému založili před r. 1250 opatovičtí benediktini. V bezprostřední blízkosti kostela Nejsvětější Trojice s hrázděnou lodí z r. 1905 stojí kapličky z cyklu Zastavení křížové cesty.

12 Horní Maršov

K rekreačnímu středisku patří místní částí Temný Důl, Horní a Dolní Albeřice, Horní a Dolní Lysečiny a Suchý Důl. V roce 1608 byl postaven renesanční kamenný kostel od italského stavitele Carolo Valmadiho, jako nejstarší stavební památka východních Krkonoš. V Temném Dole můžete projít Křížovou cestu a prohlédnout si lesní hrádek Aichelburg. V Albeřickém údolí byla zrekonstruována „vápenka“ v níž je umístěna stálá expozice příběhů a fotografií zdejších lidí.



13 Hostinné

Dominantu čtvercového náměstí tvoří renesanční radnice a monumentální sochy obrů. Ve Františkánském klášteře je Městské muzeum, které nabízí expozici o historii města a příslušníků řádu sv. Františka ve městě. V raně barokním klášterním kostele sídlí Galerie antického umění s evropskou sbírkou odlišných antických plastik.



14 Jablonec nad Jizerou

Tyčí se zde kostel sv. Prokopa s osmibokou hřbitovní kaplí ve stylu lidového baroka. Horskou architekturu připomíná množství roubených stavení krkonošského typu. Ve Stromkovicích je gravírovanými panely připomenuta Křížová cesta se studánkou.

15 Janské Lázně

Známé minerálními a termálními prameny k léčbě pohybového ústrojí. V centru lázeňská kolonáda. V roce 1928 byla na Černou horu (1299 m n. m.) vystavěna první visutá kabinová lanovka v Čechách. Nyní turisty a lyžaře přepravuje moderní kabinová lanovka.

16 Jilemnice

Kolébka českého lyžařství, město proslulé plátenickou tradicí. Na přelomu 18. a 19. stol. se tu tkalo nejjemnější plátno na světě. V zámku je Krkonošské muzeum s vlastivědnými sbírkami, s betlémy, expozice hraběte Harracha, Kavánova obrazová galerie. Ve starém pivovaru čp. 1 Erbovní sál, expozice historie lyžování v Čechách a tkalcovský stav. Lidovou architekturu najdeme v souboru roubených domů „Zvědavá ulička“.



17 Jestřabí v Krkonoších

Obec je složena ze tří kdysi samostatných částí: Jestřabí, Roudnice, Křížlice. Rozkládá se v kopcovitém terénu od horské říčky Jizerky až téměř k vrcholu Kobyly (897 m n.m.).

19 Kořenov

Dominantou krajiny je rozhledna Štěpánka nad Příhovicemi ve výšce 958 m n. m., muzeum a rozhledna (Maják) Jára Cimrmana. Muzeum ozubnicové dráhy je umístěno v budově bývalé železniční stanice. Je zaměřeno na ozubnicovou trať Tanvald - Kořenov, její pestrou a pohnutou historii, zvláštnosti provozu a další technické zajímavosti.



# Krkonoše Jizerské hory

## VÁŠ ČASOPIS O HORÁCH

krkonose.krnap.cz, tel. 499 456 333, krkonose@krnap.cz

20 Košťálov

Obec je připomínána ve 12. století. Gotický kostel sv. Jakuba ze 14. století byl v roce 1717 barokně přestavěn. Věž pochází z roku 1722 a dva staré zvony z roku 1378 (jedny z nejstarších zvonů na území ČR). Na návsi rostou lípy starší 100 let. Zvláště chráněné území „Kovářův mlýn“ je paleontologickým nalezištěm, bylo zařazeno do kategorie přírodní památka.

22 Lánov

Nad obcí v činném lomě se těží vápnitý dolomit. Letiště, založené roku 1933 původně pro kluzáky a větroně, je využíváno k pilotním výcvikům dle předpisů EU. Cyklostezka mezi Lánovem a Vrchlabím je určená nejen pro cyklisty, ale i in-linery.

23 Malá Úpa

Rozlehlá horská ves, v níž zaujme barokní kostel sv. Petra a Pavla z r. 1805, nejvýše položený v ČR. Motivací dětem pro putování v oblasti Pomezních Bud je Pohádková stezka. Dá se projít pěšky, projet na kole, s kočárkem i na invalidním vozíku. V informačním centru na Pomezních Boudách je expozice ke vzniku Malé Úpy. Její součástí je devítiválcový motor z letadla Junkers 52 havarovaného ve Lvím dole.

# Maloúpské slavnosti

## oslavy 450 let od osídlení

**Malá Úpa: U kostela**  
**Sobota: 2. července 2016**  
**Zahájení: 10 hodin**

Právě před 450 lety se v historických pramenech poprvé objevuje oficiální zmínka o Malé Úpě. V roce 1566 k nám tehdy přišli dřevaři z Tyrol, Korutan a Štýrska a rozhodli se u nás natrvalo zůstat. Na oslavu této události pořádá obec Malá Úpa “Maloúpské slavnosti”. Sobotní Jarmark, je doplněn pátečním koncertem a nedělní petropavlovskou mši v kostele sv. Petra a Pavla. Jarmark, který mimochodem letos slaví 10. výročí, bude zaměřen na oslavu tradic. Největší atrakcí bude dřevařská show TIMBERSPORTS®. Na celý den je připraven zábavný program pro děti, k poslechu zahraje jarmareční hudba a flašinetář. Ze stánků v okolí kostela vznikne starokrkonoská „vesnička“. Předváděna budou stará řemesla a ke koupi krkonošské výrobky. Pochutnat si můžete na místní kuchyni, ke které popijte maloúpské pivo Trautenberk. Na programu je např. soutěž o největšího krkonošského sekáče, pod vedením Norberta Tippelta, přehlídka řezbářského umění, pálení milíře, z něhož si každý může odnést kousek maloúpského uhlí a přehlídka hasičské techniky. V neděli si v klidu užijete slavnostní petropavlovskou mši v kostele sv. Petra a Pavla. Začíná v 15 hodin. Partnery akce jsou: Správa Krkonošského národního parku, pivovar Trautenberk, lyžařský areál SKIMU.

**Pro více informací sledujte: [www.malaupa.cz](http://www.malaupa.cz). Budeme se s vámi těšit na viděnou. Karel Engliš, starosta Malá Úpa.**



# VYSVĚTLIVKY

trasy Krkonoských cyklobusů

cyklotrasy

1 doporučená místa výletů, str. 6-7, 10-11

24 doporučené služby, fond cest. ruchu

14 lyžařská střediska, skaniely

3 turistická informační centra

Evidence: MK CR E16345

Vydal: Krkonose – svazek měst a obcí,

Zámek 1, Vrchlabí

Vydání: 2.23. květen 2016

Celkový náklad: 45.000 kusů

Fotografie: Archiv Svazek Krkonose,

Archiv Správa KRNAP

Grafické zpracování: IP-design.cz



### Fond cestovního ruchu Krkonose

1 Arrakis s.r.o., Skiareál Zádělí  
[www.arrakis-zadel.cz](http://www.arrakis-zadel.cz)

2 DIKRAM s.r.o., Skipark Mladé Buky  
[www.kipark-mladebuky.cz](http://www.kipark-mladebuky.cz)

3 Frisový boudy Štáhlův  
[www.frisovyboudy.cz](http://www.frisovyboudy.cz)

4 Golf CLUB U Hrádku, Mladé Buky  
[www.grundesort.cz](http://www.grundesort.cz)

5 Holiday Park 1661 Jarma, PA-JAA s Vrchlabí  
[www.liscifarma.cz](http://www.liscifarma.cz)

6 Hotel Amika, Rudník  
[www.amika-rudnik.cz](http://www.amika-rudnik.cz)

7 KAD spol. s r.o., Vrchlabí  
[www.kad.cz](http://www.kad.cz)

8 Hotel Labut, Vrchlabí  
[www.hotellabut.eu](http://www.hotellabut.eu)

9 Hotel pod Zvlínou s.r.o., Dolní Brunice  
[www.hotelpodzvlinou.cz](http://www.hotelpodzvlinou.cz)

10 Kolínská bouda, Pec pod Sněžkou  
[www.kolinskabouda.cz](http://www.kolinskabouda.cz)

11 MAJA Sport, Špindlerův Mlýn  
[www.majaspport.cz](http://www.majaspport.cz)

12 MEGA PLUS s.r.o., Janské Lázně  
[www.kiresort.cz](http://www.kiresort.cz)

13 Melida a.s., Ski areál Špindlerův Mlýn  
[www.melida.cz](http://www.melida.cz)

14 OREA HOTELS s.r.o., HOTEL HORAL – Šp. Mlýn  
[www.orea.cz/horal](http://www.orea.cz/horal)

15 OREA HOTELS s.r.o., HOTEL SKLAR – Harrachov  
[www.ora.cz/sklar](http://www.orea.cz/sklar)

16 OSNADO spol. s r.o., Svobeda nad Úpou  
[www.osnado.cz](http://www.osnado.cz)

17 Penzion Zvoníčka, Pec pod Sněžkou  
[www.zvonicka.cz](http://www.zvonicka.cz)

18 Rautil a.s., Poražka  
[www.rautil.cz](http://www.rautil.cz)

19 REGATA ČECHY a.s., Hotel Horizont Pec pod Sněžkou  
[www.hotelhorizont.cz](http://www.hotelhorizont.cz)

20 Rekreační areál Dolní, Trutnov – Občanov  
[www.camp-dole.cz](http://www.camp-dole.cz)

21 Rodinný pivovar Hendrych, Vrchlabí  
[www.pivo-hendrych.cz](http://www.pivo-hendrych.cz)

22 Sdružení pro rozvoj cestovního ruchu na Benecku a okolí  
[www.benecko.info](http://www.benecko.info)

23 SKIMU a.s., Ski areál Mladá Úpa  
[www.skimu.cz](http://www.skimu.cz)

24 Služby Vítkovice s.r.o., Vítkovice v Krkonosích  
[www.vitkovice.cz](http://www.vitkovice.cz)

25 Snowhill a.s., Herlikovice  
[www.snowhill.cz](http://www.snowhill.cz)

26 Spartak Rokytnice a.s., Rokytnice nad Jizerou  
[www.spartak-rokytnice.cz](http://www.spartak-rokytnice.cz)

27 Spolek pro rozvoj cestovního ruchu v Rokytině nad Jizerou z.s.  
[www.rokytnice.com/sdruzeni](http://www.rokytnice.com/sdruzeni)

28 Sportovní areál Harrachov a.s.  
[www.sklar-nai.com](http://www.sklar-nai.com)

29 Středisko služeb Benecko s.r.o., Skiareál Benecko  
[www.benecko.info](http://www.benecko.info)

30 SpindlInfo, Špindlerův Mlýn  
[www.spindlinfo-mlyn.com](http://www.spindlinfo-mlyn.com)

31 Turistické informační centrum Trutnov  
[www.icttrutnov.cz](http://www.icttrutnov.cz)

32 Ubytování Horal, Trutnov  
[www.horal-trutnov.cz](http://www.horal-trutnov.cz)

33 ZOO Dvůr Králové nad Labem, a.s.  
[www.zoodvurkralove.cz](http://www.zoodvurkralove.cz)

Mapový podklad: Geodezie Online, spol. s r.o.





24 Martinice v Krkonoších

Jsou lokalitou stvořenou pro rybáře. V oblasti Martinických rybníků, v těsném sousedství obce pod vrchem Bransko, vede naučná stezka „U mlejna“, která přibližuje, jak významnou roli pro vývoj zdejších lesů hráli jejich majitelé a správci, počínaje hrabětem Janem Harrachem v 17. století. Pro rozvoj obce byla přínosem železniční trať ze Staré Paky do Trutnova z r. 1871.



25 Mladé Buky

Rodinné lyžařské středisko s naučnou Čertovskou stezkou a s bobovou dráhou. Nedaleko je golfové hřiště s nejkrásnější vyhlídkou na panorama Krkonoš a Sněžku. Hřiště je krátké, ale o to více technické. Nabízí možnost zahrát si v nadmořské výšce 540 metrů. Naučná stezka vede okolo Pekelského vrchu ke Hrádečku (chalupě Václava Havla).

\*\*\*\* hotel

golf

wellness

**GRUND RESORT**  
GOLF & SKI \*\*\*\*\*  
Nezapomenutelně luxusní odpočinek  
v horské přírodě  
**přímo v Krkonoších.**  
Mladé Buky, [www.grundresort.cz](http://www.grundresort.cz)

27 Pec pod Sněžkou

Název souvisí se založením pecí na tavení železných, arzenových a měděných rud těžených od 16. do 19. století v Obřím dole. Pece vyhasly v r. 1876. Horské turistické středisko má řadu samot a skupin bud na okolních svazích. Vede odtud kabinová lanovka na Sněžku - nejvyšší horu Čech. V letní sezóně je otevřený historický důl Kovárna.



areál  
**Friesovy boudy**  
1200 m

**Pohoda nad mraky**  
...balzám pro tělo, klid pro duši.

[www.friesovyboudy.cz](http://www.friesovyboudy.cz), [www.penzionandula.cz](http://www.penzionandula.cz)  
tel.: +420 724 230 884, +420 492 603 063

28 Poniklá

Osobitě soukromé Muzeum krkonošských řemesel v bývalé stodole poskytuje azyl nejen hospodářským strojům a nástrojům, ale i předmětům z domácnosti, módním hitům našich prababiček a výrobkům tradičních řemesel z Pojizeří. Za exkurzí stojí výroba tradičních skleněných vánočních ozdob firmy Rautis.



26 Paseky nad Jizerou

Jedno z nejceněnějších krkonošských středisek lidové architektury s řadou roubených chalup. V bývalé faře se nachází Památník Zapadlých vlastenců. Je svědectvím doby minulé a připomíná spisovatele Karla Václava Raisa, který zdejší život zobrazil v románu „Zapadlí vlastenci“. Jedna z expozic je věnována studiu života písmáka a zakladatele krkonošského houslařství Věnceslava Metelky.

30

29 Prosečné

Má zemědělsko-rekreační charakter. První zmínky o obci se podle dostupných pramenů vyskytují roku 1342. Je ideálním místem pro strávení finančně nenáročné dovolené v klidném prostředí v těsné blízkosti Krkonoš. Sídlo tu má golfový klub. Byl založen v roce 2000 a nabízí 9 jamkové hřiště v nadmořské výšce 395 metrů.



30 Rokytnice nad Jizerou

Vyhledávané rekreační a lyžařské středisko. Barokní kostel sv. Michala z 18. stol., secesní radnice s 37 m vysokou věží. Vydejte se po zdejších stezkách, kdy straně byly svědky honiček mezi pašeráky a strážci hranic. Jsou vhodné pro pěší i zdatné cyklisty. Podél stezky „Dřevosochání“ jsou rozmístěny dřevěné sochy, které vznikají ve Františkově při každoročním sympoziu výtvarníků.

31 Roztoky u Jilemnice

Pořádají tu Krakonošovu tržnici - letní prodejní výstavu zahrádkářských výpěstků a potřeb, chovných zvířat a drůbeže, exotického ptactva, včelařských pomůcek a produktů či drobného zvířectva. V nedaleké obci Kruh je příjemné koupaliště a známé subtropické zahrádknictví.



32 Rudník

Formou exkurze po naučných panelech, které vytvořil místní učitel a dlouholetý kronikář pan Wajsar, se dozvíte zajímavosti o historii všech částí obce. V nedalekém Bolkově na jaře rozkvétají velmi rozsáhlé lokality bledule jarní. Součástí je lokalita Lázně Fořt. Skutečnými lázněmi s léčivým minerálním pramenem byly do r. 1922. Vybudováním Prvního českého chemického závodu na výrobu umělého hedvábí v r. 1921 v jejich těsném sousedství, ztratily na přitažlivosti a zanikly.



33 Strážné

V okolí naleznete někdejší usedlosti „budního“ hospodářství - horské samoty Hříběcí boudy, Lahrový boudy, Šestidomí, Rybníční domky, Krásná pláň, Vápenice, aj. Zbytky staré Slezské cesty z 11. stol. vedoucí přes Krkonoše, Strážné a Hořejší Vrchlabí známe jako turistickou tzv. „Kamennou cestu - nebo Kamenku.“



34 Studenec

Dominantou obce je kostel sv. Jana Křtitele. K historickým památkám patří barokní sochy podél silnic a roubené krkonošské chalupy. K rozvoji Studence došlo v 19. stol. s rozmachem domácí textilní výroby. V malých roubených chalupách pracovalo až 2000 tkalcovských stavů.



35 Svoboda nad Úpou

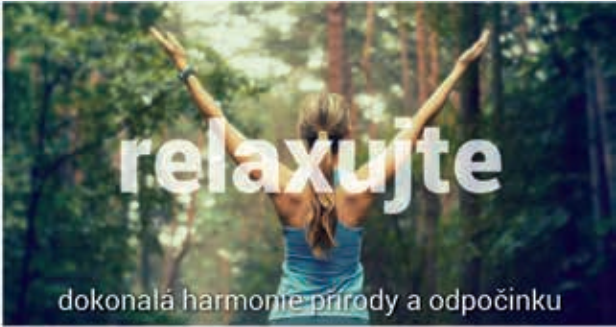
V okolí bylo těženo stříbro a zlato. Privilegia městečku udělil císař Ferdinand I. roku 1546. V památném domě č.p. 107 byla pekárna rodiny Etrichů, jejichž potomek sestrojil letadlo Holub (Taube). Z něho později vznikla letadla typu Heinkel. Žil tu Prosper Piette de Rivage (1846–1928) humanista, označovaný „otcem Krkonoš“. Byla tu zřízena naučná stezka Via Piette. „Do Krakonošova“ je název výpravné pohádkové výstavy, umístěné ve zdejším informačním centru.





36 Špindlerův Mlýn

Do poloviny 19. stol. malá, původně hornická osada v údolí Sv. Petra, jejíž vznik se datuje k 15. století. Dnes významné turistické a sportovní středisko. Architektonickou dominantou je bílý most z roku 1911. Vycházkové trasy tzv. Mlynářovy okruhy jsou vhodné pro rodiny s dětmi i seniory. Na hřebeni nad městem pramení český veletok Labe. Veřejnosti je přístupný symbolický pramen (1386 m n. m.).





**Vítkovice v Krkonoších**

Vítkovice jsou nejen zimním turistickým střediskem, ale vzhledem ke své poloze jsou ideálním výchozím bodem pro pěší a cykloturistiku. Místa jako Dvoračky, Rezek, Rovinka, Horní Mísečky, Zlaté návrší, jsou dostupná jak na kole tak pěšky. Dostatek ubytovacích kapacit v klidném horském prostředí Vám zajistí ideální letní dovolenou.




tel.: +420 481 582 730  
e-mail: obec@vitkovicevkrk.cz  
www.vitkovicevkrk.cz  
www.skialdrov.cz

37 **Vítkovice**

Dnes lyžařské středisko. Výstavbu zdejší „Masarykovy“ silnice na Zlaté návrší urychlila potřeba řešit nezaměstnanost v době hospodářské krize. Vozovka usnadnila stavbu Československého pohraničního opevnění, ale i příchod jednotek Wehrmachtu před 2. svět. válkou, postupujících do nitra Krkonoše a dále do Čech. Na Zlatém návrší stojí památník lyžařského závodníka Bohumila Hanče a jeho kamaráda Václava Vrbaty. Je připomínkou 24. března 1913, kdy při závodě na 50 km v běhu na lyžích oba kamarádi zahynuli.

38 **Vrchlabí**

Staré hornické město. Nejvýznamnějšími památkami je renesanční zámek z let 1545-46, štítové domy s podloubími - cenná ukázka lidové architektury ze 16. stol., barokní klášter a radnice z 18. stol. V někdejším augustiniánském klášteře Správa KRNP zřídila Krkonošské muzeum se stálou přírodovědnou expozicí „Kámen a život“ a ve čtyřech historických domech představuje stálou historickou expozici a výstavu.



39 **Vysoké nad Jizerou**

Horské městečko známé každoročními přehlídkami vesnických divadelních souborů. Ve Vlastivědném muzeu s národopisnými sbírkami a expozicí věnovanou lyžování je pohyblivý Metelkův betlém. Nedaleká rozhledna „U borovice“ v Roprachticích, na kraji obce ve výšce 669 m n. m. potěší výhledem do širokého okolí.





TRUTNOV

...když chcete z hor za jiným zážitkem

 Turistické informační centrum  
Krkonošovo nám. 72, Trutnov  
tel.: +420 499 818 245  
www.ictrutnov.cz

 TRUTNOV



Trutnov Trails      Bitva 1866      Galerie Draka

40 **Žacléř**

Bývalé hornické město s dolem Jana Švermy a Městským muzeem. K vidění jsou artefakty historie, významných osobností regionu, hornictví a exponátů v národopisném oddělení. V historickém jsou zpracovány dějiny do r. 1945. Stálá expozice je doplňována tematickými výstavami.



AUTOMOBILOVÁ DOPRAVA | PRODEJ NÁHRADNÍCH DÍLŮ | SERVIS | PNEUSERVIS | MYČKA | MĚŘENÍ EMISÍ

**KAD**

KRKONOŠSKÁ AUTOMOBILOVÁ DOPRAVA

Vápenická 475, 54301 Vrchlabí | Tel: 499 628 987 | www.kad.cz



# Malá Úpa – dobrodružství pro celou rodinu

Romantická krkonošská vesnička s tradičními horskými chalupami, krásnými loukami, bohatými lesy a křišťálovým vzduchem i vodou v nadmořské výšce 1 050 m, láká velké i malé návštěvníky. **Užijte si u nás aktivní dovolenou s celou rodinou!**



<b>Výletní vláček Úpáček</b>  Odpočinková jízda vyhlídkovým vláčkem po krásách Malé Úpy	<b>Putování po Tisícovkách</b>  Objevte horské vrcholy, které obklopují Malou Úpu	<b>Pohádková stezka</b>  Deset zastavení s pohádkami od české spisovatelky Marie Kubátové	<b>Procházka na Sněžku</b>  Nejsnazší výstup na Sněžku vede přímo po hranicích Čech a Polska	<b>Pašerákem do Polska</b>  Minicyklobus vás propašuje na polskou stranu Krkonoš
---	---	---	--	--

- Jedno z nejvýše položených zimní horských středisek v Česku s plně automatickým zasněžováním garantuje kvalitní sníh na špičkově upravených tratích.
- Založili jsme vlastní pivovar **Trautenberg**, který vaří nefiltrovaná nepasterizovaná piva tradiční metodou za použití vody ze svahů Sněžky, sladu, a chmele.
- **Sněžka**, nejvyšší hora České republiky, je od nás kousek a právě z Malé Úpy na ni vede nej pohodlnější cesta.
- **Sportovní a dobrodružná vesnička**, díky své poloze ideální místo na pěší túry nebo na horské či silniční kolo.
- **Malá Úpa** – velká zábava – pořádáme spousty kulturních a sportovních akcí.
- **Brána do Polska**. Malá Úpa leží přímo na hranici s Polskem, snadno tak vyrazíte na průzkum polských turistických tras či sousedních měst Kowary či Karpacz.
- **Galerie Celnice**, nejvýše položená galerie v Čechách – leží ve výšce 1050 m n. m.
- **Historie a tradice**. Navštivte kostel sv. Petra a Pavla, svého času nejvýše položený kostel v České republice, chráněnou kulturní památku nebo Šimovy chalupy, vesnickou památkovou zónu, a další.

**SKIMU Apartmány & Sport Centrum**  
 Ubytování v komfortních 4 a 6 lůžkových apartmánech s vlastní kuchyňkou.  
 Multifunkční tělocvična, sauna i posilovna v srdci panenských Krkonoš. Ideální místo pro sportovní soustředění.

Děti do 6 let bydlí zdarma.  
**Rezervace na [www.skimu.cz](http://www.skimu.cz)**

**450 let obce Malá Úpa**  
 1566 – 2016

V Malé Úpě se umíme o hosty starat. Není divu, vždyť naši předci přišli před 450 lety do Čech z alpských zemí.

Proslulou pohostinností vyzkoušejte na slavnostním Jarmarku v sobotu 2.7.2016.

**Pivovar Trautenberg**  
 Je nejmladším přírůstkem do rodiny krkonošských minipivovarů. Vaříme ho vysoko v horách, 1045 metrů nad mořem, z čisté vody pramenící na svazích Sněžky. V dosud nedotčené přírodě připravujeme pivo tradičním způsobem, bez pasterizace a filtrace. Naše pivo má plnou chuť, správný říz a svěží hořkost. Horské pivo prostě chutná.

**Na hory!**  

 V létě pro vás otvíráme i pivovarskou restauraci.

**HORSKÝ HOTEL JAVOR**  
 Malá Úpa  
 POLNÍ MALÁ ÚPA - KRKONOŠE

**10 důvodů proč na rodinnou dovolenou právě k nám:**  
 ZLATÝ CERTIFIKÁT BABYFRIENDLY • skvělé zázemí pro rodiny, skupiny, školy a firmy  
 výborná domácí kuchyně • příjemná a profesionální obsluha • wellness • bazén • fitness  
 animační program pro děti • dva dětské koutky a venkovní atrakce • děti do 6 let zdarma

[WWW.HOTEL-JAVOR.COM](http://WWW.HOTEL-JAVOR.COM) ☎ +420 608 680 770

Aktivní dovolená v Krkonoších 1040m n.m.  
**BOUDA MALÁ ÚPA**

PŮJČOVNA SPORTOVNÍHO VYBAVENÍ • WELLNESS • MINIGOLF • VÍCEDELOVÉ HRISTE  
 DĚTSKÉ HRISTE • SPORTOVNÍ KRAJEK • PEKÁRNA • CHOV SKOTU HIGHLAND

[WWW.BOUDAMALAUPA.CZ](http://WWW.BOUDAMALAUPA.CZ) ☎ +420 739 673 383

**DOKRKONOŠ**  
 Chalupa FTVS a Orlice  
 • skupinové pobyty (až 30 a 28 osob)  
 • vlastní lyžařský vlek  
 • možnost vlastního vaření  
 Tel.: 775 651 798

[www.dokrkonos.com](http://www.dokrkonos.com)

**Pension Věra – Malá Úpa**  
 Horský pension s překrásným výhledem na Sněžku a Černou horu

Kapacita 10 až 20 osob v 8 pokojích  
 Dětský koutek, plně vybavený kuchyňský kout  
 Wi-Fi připojení zdarma  
 Děti do 10 let zdarma

Malá Úpa 104  
 542 27 Malá Úpa  
 tel.: 731 173 042  
 info@zmitkomalaupa.cz  
[www.zmitkomalaupa.cz](http://www.zmitkomalaupa.cz)


**Všichni společně pro vás děláme Malou Úpu skvělým místem pro aktivní dovolenou.**





# Putujte po Krkonoších za questy

Spojení turistiky s odměnami v podobě zajímavostí na cestě nebo drobných odměn v cíli. Questing je zábavná hra pro děti i dospělé, připomínající „honbu za pokladem“ po poznávací trase s přírodními a kulturními zajímavostmi. Na jednotlivých zastaveních hledejte indicie pro vylustění části tajenky a pokračování v cestě. Když projdete celou trasu, získáte znění tajenky, která vás dovede k pokladu.



## OD MLÝNA K MLÝNU

### aneb vítkovický quest o výhledech jest

**Obtížnost hledačky:** středně náročná s větším výškovým převýšením.  
**Délka:** 7 km, na pohodlné projití potřebujete asi 3 hodiny.  
**Doporučené vybavení:** mapa, tužka, dalekohled, opalovací krém.  
**Začátek hledačky:** u základní školy, silnice č. 286, aut. zastávka Vítkovice, škola, 10 km od Jilemnice.  
**Konec hledačky:** po nalezení pokladu. Zpět na začátek hledačky je to 2 km.  
**Kdy je vhodné hledačku procházet:** od jara do podzimu, v zimě počítejte se sněhem.

**Upozornění:** Trasa vede po zpevněném povrchu, částečně po místních komunikacích se silničním provozem. Je vhodná pro milovníky dalekých výhledů a historie, pro cyklisty, rodiny s kočárky. Hledačka je na vlastní nebezpečí.

**Pro nalezení pokladu je třeba vylustit tajenku – pozorně sleduj text a rozhlížej se kolem sebe! Hledané slovo dopiš na řádky, písmeno s příslušným číslem pak využij pro vylustění tajenky. Tajenka napoví, kde hledat poklad.**

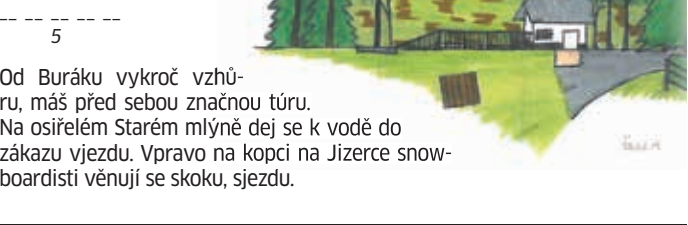


1. Vítkovice v Krkonoších, malebná to horská ves, podél Jizerky se vine, lihní zímních sportů jest. Kožíšek, Divila a Raška, nikdy to nebyla žádná fraška, z můstku 40 m létalo se a v Grenoblu tleskalo se.

Místní škola je proslavená díky Remza boys a lyžařskému sportu. Také železnice zde postavená o dětském dni tvoří frontu.

Zdejší ředitel pan Kožíšek býval pro děti jak Ježíšek, dopřával jim hodně pohybu, pak si daly sladkou koblihu.

Z názvu dřevěných hraček, které ve Vítkovicích vyrábějí, použij třetí písmeno.



Od Buráku vykroč vzhůru, máš před sebou značnou túru. Na osířelém Starém mlýně dej se k vodě do zákazu vjezdu. Vpravo na kopci na Jizerce snowboardisté věnují se skoku, sjezdu.

2. Velká voda z Vítkovic v čističce s elektrárnou pročistí se, špína nebude tu víc a ještě na přírodních zdrojích ušetří se.

U odbočky dopravní značka s číslicí 9 stojí. Písmeno k ní přimknuté použij na dvanáctou pozici.

Od mostu stoupej k výšinám kolem roubených chalup, luk a skal. Až dojdeš k místním pěšinám, kde na věřící padal žal.

3. Poutníku zastav se u křížku, z pískovce rudého jak Ježíšova krev, kde hotel Jasmin stojí na růžku a sluneční paprsky opírají se o jeho zed.

Věřící i bezvěřce, spočín tu na chvíli a na další cestu nabere nové síly. Brzičko ti teplo bude, tvoje líce budou rudé.

Spočti postavy svatých na kříži a použij první písmeno názvu číslice.



Vezmi druhé písmeno prvního slova v poslední řádce textu na kříži.

Prudká silnička tě táhne vzhůru, na křížovatce si pak prodluž túru. K altánu vpravo dej se bez prodlení, povede tě veřejné osvětlení.

Rozhlédni se kolem sebe, vychutnej si jasné nebe, kostel s věží k sobě zve tě, starý hřbitov okouzlí tě.

4. Voňavý kostelík, klid tu jen čiší, sečkejme, spočínme a budme tiší. Sudety smutné, Čechy na dohled, Benecko krásné, stojí za pohled.

Pod Petra a Pavla kostelní věží Němec i Čech tu pospolu leží. I poválečná doba byla zlá a Němce z Vítkovic vyhnala, když potomci jejich sem zavítají, na mších se modlí a vzpomínají.

U hřbitovní zdi náhrobek německý střeží modřín opadavý. Či Familie tu leží? Ze jména použij druhé a sedmé písmeno.

Cestou k radostné věčnosti vykročili vítkovičtí mládenci, kříž před branou hřbitova nechali postavit, i ty se u něj můžeš zastavit.

5. Na rozcestí narazíš na válku, kde zemřelo dvě stě šest vojáků. Žulový kámen z Kotelních jam dokladem smutku je dětí i mám.

Z čela pomníku opiš nejnižší napsané skoro česky znějící příjmení a jméno a použij šesté písmeno (jedinou písmennou spřežku současného českého jazyka).

Za druhou hasičskou zbrojnicí k Berounce jdi a opusť hlavní silnici, záhy vpravo a pak výš, dva roubené domy zřís.



6. Na nesčetné kroky tvé, svatý Jan s křížem dohlédne. Odtud výhled uchvátí tě, ať jsi velký nebo dítě.

Vidíš Aldrov, potom Zálý, Benecko zas vlevo v dálí. Pauza končí a ty věz, směr Roudnice správný jest.

Před Pergamentkou dopravní směrovník stojí. Z názvu obce dva kilometry vzdálené použij druhé písmeno.

Dvě mlýnská kola v provozu a dvě kola od vozu, uprostřed nich cep, do táčky vpřed.

Tři stromy národa stojí, kde Kristus ztratil kříž a ty další zastavení už brzy uvidíš.

7. Na větrné hůrce od Aldrova k Roudnici za poslední války zastavili by vás celníci. Území Sudet a Protektorátu tu rozděleno bylo, zdejšími lidičkám se těžce žilo.

Na parkovišti velkoplošná informační mapa stojí a výraznými písmeny místo udává. Z názvu použij druhé a sedmácté písmeno.

Směrem na Křížlice u jasanu na rozcestí odboč, kde cesta mezi poli svůj směr klesí. Pěstovali tu brambory, užitečná enkláva, kde studenti na brigádě ohýbali svá záda.

8. Stavení lišku ve znaku má, kdo výrobce kožešin zná? U hotelu Kara podívej se zpět, kromě Lysé, Kotle vidíš drátů svět. Medvědin a Zlaté návrší, pohled na Krkonoše završí.

Ve výhledu na hory ti lehce překáží sloup elektrického vedení se třemi dráty. Kolik jističů na něm vidíš? Z názvu číslice použij třetí písmeno.

Když úkol další překonáš, kde náhle jsi, se ptáš? Vydej se dlouhou cestou dál, provází tě historie a starých chalup ráj.

V dálí jako plachta bílá, věž kostelní se objevila. A ty s chutí vykroč vpřed, nebudeš tam jen tak hned.

Památník v údolí zleva tě pozdraví, zastav se na chvílku, načerpej sílu. Čeká tě výstup na kopec bolavý, možná zde objevíš ztracenou víru.

Na rozcestí vpravo odboč, do kopečka rázně vykroč, hřbitov, kostel uvidíš, v hospodě se občerstvíš.

9. Ty hodiny kostelní, měly pauzu mnoho dní, hospodský je vzácný pán, opravil je téměř sám.

Hodiny čas ukazují, když je správně natahují. Je i tebe stále střeží Křtitel Jan, ten patron Boží.

Jeden kostel byl by málo, co by za to vidět stálo. Za cedulí první světlo, aby se to nepopletlo.

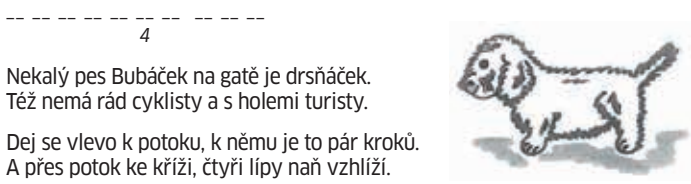
Když se k lampě vypraviš, druhý kostel objevíš. Stavěli ho evangelií, ve vyhnanství za vesnici.

Pohled na kostely, co na věži jeden má a druhému chybí? Použij páté písmeno.

Teď udělej čelem vzad, k rozcestí se zpátky vrať. Vpravo z kopce poletíš. Jestli pak to ubrzdíš?

Cestou mineš řezníka jménem Josef Metelka. Vždy obstaral konínu pro kašdickou rodinu.

Z názvu čísla popisného na domě řezníka Metelky použij šesté písmeno.



Nekalý pes Bubáček na gatě je drsnáček. Též nemá rád cyklisty a s holemi turisty.

Dej se vlevo k potoku, k němu je to pár kroků. A přes potok ke kříži, čtyři lípy naň vzhlíží.

10. Ať je léto, dešť či snížek, 4 lípy chrání křížek. Stojí hrdě vedle sebe, sledují nás, mě i tebe.

Na krátko se zastavíš, ztrátu záhy dohoniš. Přechť verše na křížku, zabere to chvíličku.

„Pozdraven buď tento kříž, na něm zemřel pan Ježíš. Pozdravuj ho duše má, abys byla spasená.“

Na kříži nápis zlatým písmem stojí. Použij předložku z prvního řádku na desátou pozici tajenky a z prvního slova čtvrtého řádku druhé písmeno na druhou pozici tajenky.

Načerpal jsi nové síly, pomalu se blížíš k cíli. Z kopce se ti půjde zlehka, cesta k cíli je tuze pěkná.

11. U Jizerky krásný mlýn, neunikne zrakům tvým. Když ho celý obejdeš, říčku přes mostek přejdeš.

Přešel jsi na druhý břeh, teď už není třeba spěch. Když se rádně rozhlédneš, své psaní si vyzvedneš.



Doplň písmena do tajenky, označující místo uložení pokladu.

1 2 3 4 5 6 7 8 9 10 11 12 13 14 15 ...a teď přečti pozpátku :-)

Hledačku společně v dubnu 2015 vytvořili: Klára Hančová, Alena Jahodová, Mirka Chaloupská, Petr Kosina, Tereza Lédlová, Dáša Palátková, Lenka Brožová, Lenka Stehlíková, Denisa Hančová, Gábina Lukšová a Blažena Hušková. Mapu nakreslila a výtvarně zpracovala Alena Jahodová.

## INZERUJTE v Krkonošské sezóně

I vy můžete zviditelnit své podnikatelské aktivity v turistických novinách Krkonošská sezona.

**Krkonošská sezona vychází od roku 2004.** Čtenáři ji získávají nejenom v Krkonoších a dalších místech ČR, ale také polsky a německy v příhraničních oblastech Polska a Německa.

Předchozí čísla si můžete „stáhnout“ prohlédnout a přečíst na [www.krkonoše.eu](http://www.krkonoše.eu). Další náležitosti a ceník zájemcům poskytné vydavatel Krkonoše - svazek měst a obcí.



# Krkonoše – lyžařský běžecký ráj

## V bílé stopě



Každému z nás je dobře v nádherné přírodě, na čistém vzduchu, v krajině pokryté sněhem. Být jen sám se sebou, anebo prožít ty kouzelné okamžiky s rodinou, blízkými přáteli nebo kamarády. Rekreační sport je očistou těla i duše. Krkonošské běžecké terény správnou oázou.

Krkonoše – svazek měst a obcí je od roku 2000 garantem projektu „Krkonoše – lyžařský běžecký ráj“. Koordinuje více jak 20 subjektů při pravidelné úpravě lyžařských běžeckých stop a tratí v terénu, jejich vyznačení a vybavení mobiliárem. Dále spolupracují: Správa Krkonošského národního parku, Královéhradecký a Liberecký kraj, Horská služba Krkonoše, Birell a další partneři.

**Na horách a v podhůří je, dle sněhových a klimatických podmínek, upravováno až 670 km lyžařských běžeckých tras: páteří Krkonošská magistrála z Harrachova do Žacléře - 72 km, závodní běžecké tratě - 89 km, ostatní běžecké tratě v Krkonoších - 410 km, běžecké tratě v Podkrkonoší - 100 km.**

 [www.krkonose.eu/cs/bezky](http://www.krkonose.eu/cs/bezky)



## Sjezdovkou dolů

Vyjedte lanovkou nebo vlekem na vrchol hory, vystupte a setrvejte v němém úžasu. Prohlédněte si úžasná horská panoramata, zhluboka se nadýchněte a naplňte plíce. Vnímejte jak přichází touha po adrenalinu, a tak si to namířte sjezdovkou dolů. Vyberte náročnost podle dispozic, momentální nálady či odhodlání. Zábavná jízda na lyžích právě začíná.

Ke krkonošským skiareálům se snadno dostanete po silnici, autobusem nebo vlakem, v areálech jezdí skibusy. Parkovacích míst je dostatek. Nabídka sjezdovek je pestrá, jak pro rodiny s dětmi, tak pro natěšené sportovní sjezdaře, v rodinných skiareálech anebo v propojených resortech, s moderními lyžařskými vleky a lanovkami. Sněžná děla jsou zárukou technického sněhu. Skipasy a karty hosta ulehčí vaší peněženku a nabídnou další zajímavé možnosti.

 [www.krkonose.eu/cs/sjezd](http://www.krkonose.eu/cs/sjezd)

**V Krkonoších je 29 sedačkových lanovek, z toho dvě vyhřívané, 2 kabinové lanovky (na Sněžku a Černou horu) a 151 lyžařských vleků. Celková délka 160 km sjezdových tratí je z 80 % s technickým zasněžováním. Celková kapacita lanovek a vleků činí více jak 170 000 přepravených osob za hodinu.**




## Relax po sportu - naleznete ztracenou harmonii

Vyšší nadmořská výška, horský vzduch, celodenní pohyb a nesmazatelné zážitky. Netradiční denní režim, večerní a noční zábava. Stop! Po mrazivém dni, po sportovním nasazení s propocným tělem si dopřejte odpočinek. Aquapark, saunu, vířivku, masáže. Ach, to je blažený pocit.

V době, kdy jsme vystavováni nadměrnému stresu, vedeme sedavý způsob práce, neumíme správně odpočívat, honíme se za kariérou, za penězi, musíme jednostrannou zátěž kompenzovat. Naše tělo chátrá po stránce tělesné i psychické. Pobyt na horách a pak třeba v sauně je jedna z nejstarších a neúčinnějších relaxačních - regeneračních metod.

**Regenerace by měla být nezbytnou součástí našeho života a každý z nás by si měl najít „svou“ techniku, která mu bude vyhovovat. Ať v aquaparku, ve vířivkách, v masážních vanách nebo „chodnících“ se střídavě studenou a teplou vodou, v kryokomoře, solné jeskyni, anebo při aromaterapii či v aromatické lázni.**

 **Krkonošské hotely a penziony jsou vybaveny rozmanitými relax centry. Stačí se objednat a vychutnat péči a pohodu. Podrobnosti k jednotlivým nabídkám zjistíte na [www.krkonose.eu](http://www.krkonose.eu).**



## Kam za horaly a lyžnickým veselím

Tradiční masopustní období je zahajováno masopustním průvodem a veselíci, vánoční jarmarky nabídnou zajímavý sortiment zboží, závody na lyžích v maskách mezi slalomovými hůlkami provětrají plíce smíchem, jízdy z kopce na saních nebo na rohačkách šusem dolu nešetří pozadí. Stavby sněhových hradů, sněhuláků, vyřezávání soch z ledových kvádrů, sledování koňského póla na sněhu či jízdy psích spřežení jsou akce, které nejsou k vidění každý den. Rudá těla otužilců nořící se do chladných horských řek a bystřín, či nadšení horalé v dobových kostýmech, obutí do kožených bot a dřevěných lyží „jasanek“ s kovovými pery nebo koženými řemínky, nám přiblíží tradice i samotné horaly.



 **Kdy a kde se konají hrátky na sněhu a zajímavé akce zjistíte na [www.krkonose.eu](http://www.krkonose.eu), odkaz TOP AKCE nebo [www.krkonose.eu/cs/kalendar-akci](http://www.krkonose.eu/cs/kalendar-akci).**



– **sport a zábava na sněhu**

# Snowboardová „hřiště“

**Vyrazit na svah, zapnout helmu, zacvaknout boty do vázání, upravit rukavice a nasadit brýle. Jde se na to ... čerstvý prašan a terénní nerovnosti, nahoru, dolů, hupy, skoky, zábradlí, podjezdy a nadejzdy, radost a zábava na sněhu.**

Krkonošská lyžařská střediska se přizpůsobují rostoucímu počtu vyznavačů freestylu, a tak tu vzniká stále větší množství snowparků. Jsou to místa vhodná pro začátečníky i pokročilé, pro děti i dospělé. Možností mnoho a zážitků ještě víc.

Freestyle snowboarding zahrnuje širokou škálu disciplín, triků a technik, smyslem je zpestřit si obyčejnou jízdu. Ve všech podobách freestylu (skákání, jibbing, jízda v U-rampě nebo předvádění různých triků) se jezdec snaží předvést něco pohledného, stylového a originálního. V průběhu let vznikly disciplíny, které spočívají v předvádění triků na určitém typu překážek, většinou vybudovaných přímo k tomuto účelu. Záleží na fantazii a schopnostech jezdce, jak je využije.



# Jsme na vás pyšní

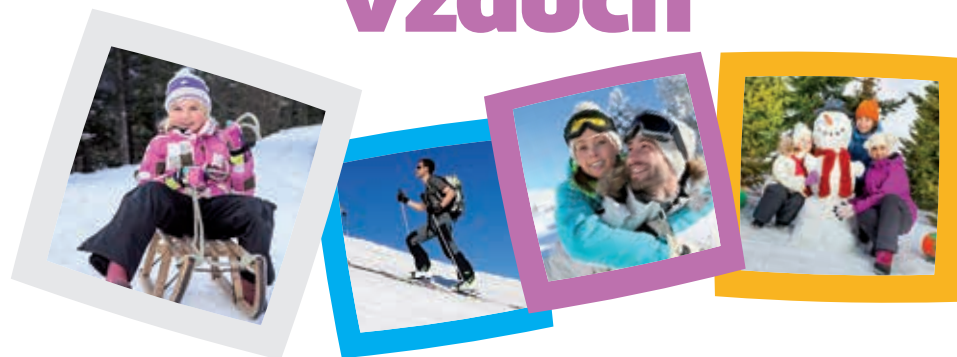
Tradicí horského života posiluje sounáležitost. Tu si zdejší obyvatelé udržují k osobnostem sportovního života. Sportovci od vody tuhého skupenství. Krkonošáci. Tady vyrostli, udělali první sportovní krůčky, vychodili školy. Většina z nich zde pořád bydlí. Skládáme jim hold, jsme na ně hrdí, jsme na ně pyšní, dělají nám radost. Svými výsledky, bojovým duchem, pohybovým projevem umějí spustit vláhu v očích každého sportovního fandý.

Naši nejlepší krkonoští sportovci svou olympijskou „cestou“ a dalšími „poutěmi“ otevřeli obzory tisícovkám možných následovníků. Sport a tvrdá práce při jeho naplňování, to je ta správná receptura k vytváření harmonie těla a ducha.



Eva Samková z Vrchlabí (snowboarding), Veronika Vítková z Jilemnice (biatlon), Gabriela Soukalová z Jablonce nad Nisou, její otec (a donedávna trenér) Karel Soukal z Jilemnice (biatlon), Karolína Erbanová z Vrchlabí (rychlolobruslení), Karolína Grohová z Vrchlabí (běh na lyžích), Michal Krčmář z Prostředního Lána (biatlon), Eva Puskarčíková z Harrachova (biatlon), Ester Ledecká ze Špindlerova Mlýna (snowboarding), Eva Vrabcová Nývltová z Trutnova (běh na lyžích), sdruženáři Tomáš Portyk a Tomáš Slavík z Jilemnice, Tonda Hájek a Míra Dvořák z Harrachova, Šárka Strachová z Benecka (sjezdové lyžování), Andrea Zemanová ze Špindlerova Mlýna (skikros) a rokytnický slalomář Filip Trejbal a mnoho a mnoho dalších.

# Čerstvý horský vzduch



**Na vlastní kůži prožijte, o čem jste dříve neměli tušení nebo jste jen slyšeli. To nelze sdělit vyprávěním nebo sledováním filmu. O svých limitech se dozvíte nejvíce právě při překonávání obtíží, které hranici s vašimi možnostmi. Poznání, že dokážete víc, než si myslíte, je silné a povzbuzivé. Pocity se střídají, zkouška nervů, napětí a adrenalin jsou promíchány s hrou, humorem a sebezpoznáním.**

Prosvištěte ledovou snowtubingovou dráhou, proletíte se nad zasněženými kopečky v tandemu na paraglidingovém padáku, vydejte se na sněžnicích do volné přírody, nazujte skialpinistické lyže a zdoletě kopec pěšky nahoru i šupem dolu. Projedte se měřenou slalomovou trasí, trasou na saních, krajinou se psím spřežením, půjčete si sněžný skútr, vylezte po ledopádu anebo obujte brusle a vydejte se na kluziště. Uvolněte se. Jednoduše postavte sněhuláka nebo se s dětmi vyvážejte v prachových sněhových peřinách. To všechno je v Krkonoších možné. Pořádné se protáhněte, nadýchněte, usmějte a radujte.



# Dobrou chuť

K zavření dokonalého pocitu patří gastronomický zážitek. Horalé vždy žili skromně a stravovali se z místních surovin. Brambory, zelí, houby, borůvky.

Dnes jsou tradiční pokrmy někdejších zdejších obyvatel v nepřehledné paletě gastronomické nabídky bezpočtu krkonošských restaurací spíše bonusem. Dají se však v některém jídelníčku vyhledat a vychutnat.

## Sejkory

- 1 kg oškrabaných brambor
- 2 vejce
- 150 g hladké mouky
- sůl
- sádlo nebo máslo



Syrové brambory jemně nastrouháme, pustí tekutinu, kterou odebereme. Přidáme trochu vlažného mléka, vejce, sůl a hladkou mouku. Promícháme. Rozpálíme pánev, vytřeme sádlem nebo olejem (málo, aby se leskla), nabereme lžící těsta a upravíme omeletky - sejkorky (cca 10 cm v průměru). Po upečení po jedné straně sejkorku otočíme a dopečeme po druhé straně. Ještě horké je potřeme sádlem nebo uškvářeným máslem s cibulkou. Dříve se pekly na plátech pece nebo sporáku na dřevo. Pláty hospodyně potřely kůží od špeku. Můžeme péci i na železné plotýnce, která je dodávána k plynovým sporákům. Potom se potírají sejkorky čistým máslem nebo sádlem.

## Slaný houbovec

- 300 g hub
- sůl
- petrželka
- 20 g másla
- pepř
- ¼ litru mléka
- 100 g polohrubé mouky
- 35 g másla
- 4 vejce
- strouhanka



Očištěné houby pokrájíme na plátky, osolíme, přidáme posekanou petrželku a okořeníme, na trošce másla dusíme. Polovinu mléka přivedeme do varu a zalijeme druhou polovinou mléka, v ní jsme rozmíchali mouku. Mícháme za varu, až se těsto nechytá nádobu. Třepe do vychladnutí. Pak vmícháme 30 g másla a žlutky, nakonec přidáme sníh z bílků a vmícháme houby. Dáme péct do trouby.

# Pivní kultura kvete

Vaření piva má tradici i v Krkonoších. Pivo tu mají všichni rádi. Sejdou se, posedí v příjemném prostředí, popovídají si, povesejí se a společně v družné společnosti popijí „božský mok“. Pivovarnickou turistickou stezku a pivovarnictví v Krkonoších, resp. místa, kde se nápoj vaří, naleznete na webových stránkách [www.krkonoze.eu/cs/propagacni-materialy](http://www.krkonoze.eu/cs/propagacni-materialy)







# Krkonoše – svazek měst a obcí

## Společné projekty - vizitka šestnácti let

Pracovníci Krkonoš - svazku měst a obcí uvedli do života projekty na podporu cestovního ruchu v celém turistickém regionu, zajišťují jejich koordinaci a financování. Cílem je dlouhodobé úsilí zvyšovat potenciál cestovního ruchu a jeho udržitelnost v turistickém regionu Krkonoše cestou koordinace spolupráce podnikatelů, organizací, institucí na lokální, regionální, krajské i republikové úrovni. Východiskem aktivit jsou dlouhodobé koncepční dokumenty „Integrovaná strategie rozvoje regionu Krkonoše“, „Program rozvoje cestovního ruchu regionu Krkonoše“, „Vize Krkonoše 2050“ a obdobné krajské a celostátní dokumenty.

### Regionální rozvoj

[www.rozvoj.krkonose.eu](http://www.rozvoj.krkonose.eu)

V posledních pěti letech byla pozornost manažerů Svazku Krkonoše soustředěna i na další pilíře místní ekonomické stability a řešení souvisejících problémů s celokrkonoským dosahem. Snaha o vznik pracovních míst v průmyslu a službách v regionu. Pobídky investorům. Posílení infrastruktury.

### Krkonoše ze sedla kola

Projekt podstatným způsobem postupně zlepšuje v horských, ale zvláště v podhorských oblastech Krkonoš podmínky pro cykloturistiku. Jeho podstatou bylo zajistit péči o značení a vybavení mobiliářem (orientační mapy, odpočinková místa) jednotlivých cyklotras a jejich propagaci.



### Krkonošské cyklobusy

Speciální veřejná doprava s přepravou kol třináctý rok propojuje pohoří sítí autobusových linek s návaznostmi dalších spojů do jednotlivých údolí i do podhůří. Podstatným způsobem zlepšuje dopravní obslužnost celého regionu jak pro turistiku, cykloturistiku, tak i trvale žijícím obyvatelům.

### „Pohádkové Krkonoše a Podkrkonoší“



Projekt byl realizován s cílem více se přiblížit rodinám s dětmi a mladým lidem, naplnit volný čas kvalitní zábavou kombinovanou s poznáním a poučením. Byl sestaven jak pro nejmenší děti, tak ty starší, které si nechtějí jenom hrát, ale také se bavit a poznávat nová místa.

Se všemi aktivitami seznamuje [www.pohadkove.krkonose.eu](http://www.pohadkove.krkonose.eu)

### Ediční a vydavatelská práce

V průběhu uplynulých 15 let bylo vydáno více než 3 000 000 kusů tištěných propagačních materiálů. Součet zahrnuje turistické noviny Krkonošská sezona, mapy, brožury, kalendáře a další informační a propagační tiskoviny. Byly vydány jazykové mutace v češtině, němčině, polštině, angličtině. Tiskoviny jsou pro zájemce volně dostupné a vždy zdarma.

Ke stažení na [www.krkonose.eu/cs/propagacni-materialy](http://www.krkonose.eu/cs/propagacni-materialy)



### Regionální turistické informační centrum Krkonoše se sídlem ve Vrchlabí

Od roku 2008 je otevřeno RTIC Vrchlabí. Krkonoše - svazek měst a obcí je garantem poskytovaných informací z celého pohoří, včetně polské strany. Naplňuje společný slogan „Krkonoše - hory bez hranic“.



### Koordinace informačních center

RTIC Krkonoše je koordinátorem schůzek zástupců dvou desítek krkonošských informačních center, metodikem společné činnosti, systematického rozvoje spolupráce, vzdělávání, distribuce informací a informačních materiálů. Prostřednictvím setkávání a elektronické pošty si předávají informace, spolupracují na celokrkonoských projektech, asistují při veletrzích cestovního ruchu, apod.

### Internetová „studnice“ informací

[www.krkonose.eu](http://www.krkonose.eu)

Oficiální turistický internetový portál Krkonoš obsahuje rozsáhlou databázi textů v českém, německém, anglickém a polském jazyce, mapové zákresy, fotografie a řadu dalších odkazů. Je zpracováván regionálním informačním a rezervačním systémem.

### Mobilní aplikace

Je rozšířením propagace Krkonoš prostřednictvím tzv. mobilního průvodce pro chytré telefony. Informace sbalené na cesty v češtině, němčině a polštině, obsahují data o nejvyšších českých horách a jejich zajímavostech, včetně ubytování v regionu, kalendáře událostí či důležitých kontaktů.

### Veletrhy a výstavy cestovního ruchu

Jsou úzce koordinovány s Královéhradeckým a Libereckým krajem. Krkonoše jsou prezentovány na tuzemských i zahraničních veletrzích cestovního ruchu. Expozice zajišťují členové Pracovní skupiny pro marketing Krkonoš, kterou tvoří převážně pracovníci infocenter. Zaručují komplexní a fundované informace.



### Společná propagace a prezentace Krkonoš

Navazuje na projekty Královéhradeckého a Libereckého kraje, agentury CzechTourism, konkretizuje je a dále rozvíjí. Vychází z monitoringu návštěvnosti krkonošského regionu, potřeb, možností a předpokládaných zájmů hlavních cílových skupin (dětí, mládež, rodiny, senioři, aktivní, pohybově postižení, ad.).

### Facebook, Google+, Twitter

Nabízejí méně formální komunikační kanály. Rychle rostoucí sociální sítě jsou využívány k modernímu marketingu. Zajištěny jsou kvalitní a aktuální informace, zajímavé a neformální, které napomáhají oslovit cílovou skupinu a vtáhnout „fanoušky do děje“.



### Krkonoše - hory bez hranic

Oficiálním partnerem Krkonoš - svazku měst a obcí na polské straně Krkonoš je Związek Gmin Karkonoskich. Zahrnuje obce ležící v Dolnoslezském vojvodství a v Jelenohorském okrese. Oba partneri systematicky prosazují a propagují užitečné projekty pro obě části společného pohoří na trhu cestovního ruchu v obou zemích, ale i na celoevropské úrovni. Spolupracují na projektech spolufinancovaných EU.

### Krkonoše - lyžařský běžecký ráj

Projekt zahrnuje péči více než 20 upravovatelů (skiareály, obce, tělovýchovné jednoty i jednotlivci) o síť vyznačených a mobiliářem vybavených strojově upravovaných lyžařských běžeckých a turistických tratí. Podílejí se na něm vedle Svazku Krkonoše také Správa KRMAP, Horská služba Krkonoše a další.



### Fond cestovního ruchu Krkonoše

Svazkem Krkonoše byl založen v roce 2004. Cílem je podpora realizace celokrkonoských projektů. Fond je prostředkem k vytváření sounáležitosti všech, kteří se na něm podílejí. Kromě členských obcí a měst Svazku Krkonoše do Fondu cestovního ruchu přispívají podnikatelé - krkonošské skiareály, ubytovatelé a poskytovatelé služeb. Aktuální seznam naleznete na: [www.svazek.krkonose.eu/cs/smo-clenovefondu](http://www.svazek.krkonose.eu/cs/smo-clenovefondu)

### Fóra cestovního ruchu

Jednou z forem, jak pracovat s přispěvateli Fondu cestovního ruchu, a nejen s nimi, je pořádání Fór cestovního ruchu. Bývají zaměřena na širokou škálu témat podporujících turistický ruch v regionu. Fóra jsou pořádána od roku 2010.

### Financování

Je tvořeno z více zdrojového zajištění aktivit regionu. Celkové roční rozpočty Svazku v období let 2000 - 2015 v souhrnu čítají 100 milionů Kč. Z toho bylo zhruba v průměru 15 % od členských obcí a 85 % z dotací, grantů a od podnikatelských subjektů.