



Správa Krkonošského
národního parku

TISKOVÁ ZPRÁVA

Vrchlabí 2. března 2021

Data ze sčítačů potvrzují výjimečnost turistického roku 2020

Turistická sezona 2020 byla nejen v Krkonoších zásadně poznamenána především situací vzniklou vlivem nákazy COVID-19 a s ní souvisejícími protiepidemickými opatřeními. Na základě dat ze sčítačů, které máme k dispozici, lze ale konstatovat, že i přes všechna omezení byla celková návštěvnost druhá nejvyšší za posledních devět let. Patrný je výrazně rostoucí trend návštěvnosti cyklistů, resp. uživatelů koloběžek a to zejména ve vrcholové části Krkonoš. Zřetelné je i prodlužování denní aktivity návštěvníků vrcholových partií Krkonoš a to jak během dne, tak zvláště během nočních hodin.

Správa KRNAP od roku 2012 monitoruje průchody či průjezdy na klíčových místech pomocí 27 stacionárních automatických sčítačů, jež obousměrně detekují pohyby osob, cyklistů (koloběžek) a automobilů. Sčítače jsou umístěny tak, aby pokryly většinu hlavních turistických tras ve vrcholových, turisticky nejatraktivnějších a zároveň nejzranitelnějších partiích nebo hlavní a vybrané přístupové komunikace do národního parku pro automobilovou dopravu.

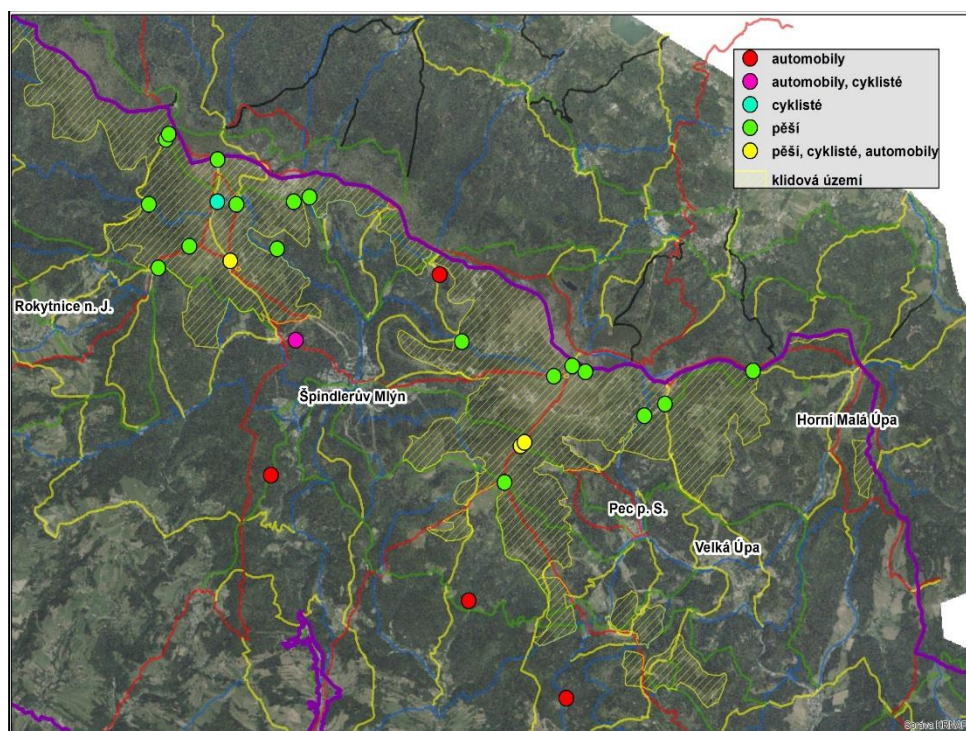
Loňskou turistickou sezónu poznamenal nejenom covid, ale také meteorologické podmínky, kdy oproti předchozím rokům můžeme rok 2020 považovat za srážkově nadprůměrný a zároveň teplotně mírně podprůměrný.

Data ze sčítačů odhalují zajímavé trendy:

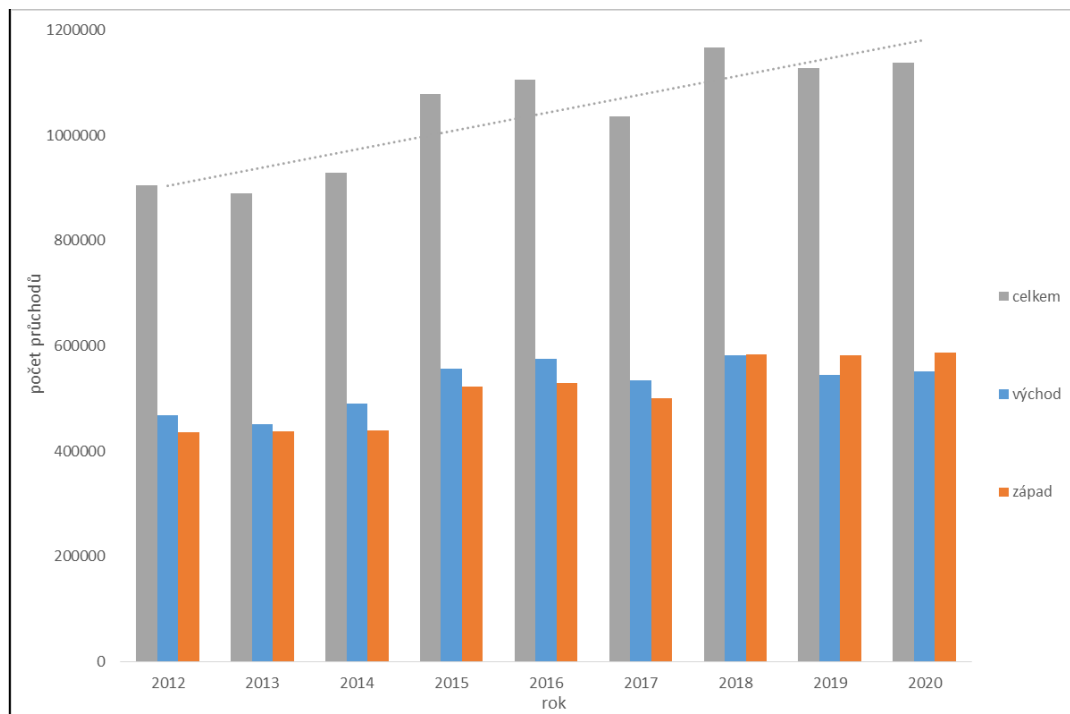
- 1) *Roste množství průjezdů kol ve sledovaných úsecích.* Nejvyšší meziroční nárůst průjezdů cyklistů byl pozorován na profilu U Čtyř pánů (více než 30% nárůst intenzity) a na trase mezi Výrovkou a Luční boudou.
- 2) *Ve vztahu k intenzitě automobilové dopravy* jsme zaznamenali na většině měřených profilů *stagnaci nebo pokles*. Pozitivní informací je zejména skutečnost, že počty průjezdů ve vrcholových a nejcennějších partiích hor nerostou. Nejvyšší nárůst intenzity dopravy, která je jasně spojená s cestovním ruchem, byl zaznamenán na silnici Špindlerův Mlýn – Špindlerova bouda. Na této komunikaci byla od 1. července 2020 zrušena podmínka vjezdu s platným povolením Správy KRNAP, což se samozřejmě promítlo do počtu průjezdů. V červenci se jednalo o 35% meziroční nárůst, v srpnu zde intenzita dopravy rostla meziročně dokonce o 40 %.
- 3) *Protiepidemická opatření (omezení služeb, pohyb osob a uzavření hraničních turistických cest)* znamenala výrazný *pokles návštěvnosti během začátku letní sezony 2020 (květen–červen)* a zároveň během jejího konce (říjen). Naopak *k značnému růstu návštěvnosti* jak v měsíčním, tak i meziročním srovnání *dochází během července*. Velmi vysoké hodnoty průchodů turistů byly detekovány během prvního červencového víkendu, který byl prodloužen volnými dny státních svátků. Maximální hodnoty byly zaznamenány během soboty 4. 7. Druhým nejnavštěvovanějším dnem období letních prázdnin byla trochu překvapivě středa 5. 8., které předcházely dva srážkově vydatné dny s nejnižší letní návštěvností. Velmi vysoká návštěvnost rovněž připadala na druhou (12. 9.) a třetí (19. 9.) zářijovou sobotu.
- 4) *Během sezony 2020* jsme na řadě profilů zaregistrovali historická maxima průchodů. Pravděpodobně *historicky maximálních hodnot dosahovala i návštěvnost vrcholu a celého masivu Sněžky*. Na základě měřených profilů na české i polské straně Sněžky dosahoval počet pěších turistů ve výše uvedených dnech, kteří směřovali na vrchol masivu, až 8 000–9 000. Počty přepravených osob lanovou dráhou Pec pod Sněžkou–Sněžka (s denní kapacitou až 2 500 osob) v tomto počtu nejsou zahrnuty.
- 5) *Na první pohled v terénu méně patrné, avšak neméně významné charakteristiky uplynulé návštěvníkové sezony se týkaly tzv. denních rytmů, tedy denních pohybů návštěvníků.* Kromě koncentrace nejvyšších hodnot návštěvnosti do letních měsíců (červenec, srpen) docházelo i k stírání rozdílů míry návštěvnosti mezi víkendovými (volnými) dny a ostatními dny v týdnu.
- 6) *Zřetelné je i prodlužování denní aktivity návštěvníků vrcholových partií Krkonoš a to jak během dne, kdy se průměrné maximální hodnoty průchodů posouvají do pozdnějších odpoledních, či brzkých dopoledních hodin,*

tak zvláště během nočních hodin. Jako typický příklad lze uvést stále oblíbenější výstupy na Sněžku za východem slunce. Během letních prázdnin (červenec a srpen) v uplynulém roce vystoupalo během nočních hodin (22.00–06.00) na vrchol Sněžky celkem 7 105 osob, tedy v průměru 115 lidí denně.

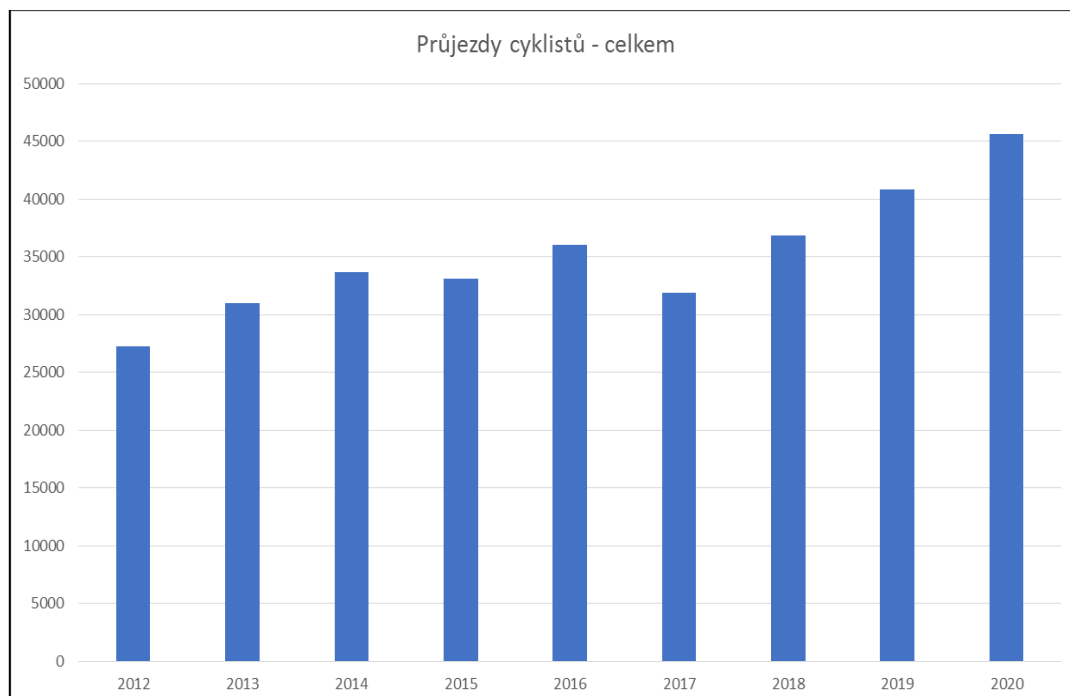
Krkonoše trpí tzv. overtourismem. Tlak na tak malé pohoří je enormní a neklesá, ba naopak stoupá. Krkonoše nabízejí velmi hustou síť turistických tras (bezmála 800 km) i cyklotras (více než 400 km). Tato hustá pavučina cest znamená, že především krkonošská fauna nemá příliš volného prostoru, kde se může skrýt před stresem či nerušeně rozmnožovat a pečovat o potomstvo. Porušování pravidla zákazu vstupu mimo značené cesty v klidových územích národního parku navíc vede k další ztrátě takových míst pro živočichy Krkonoš a na nejnavštěvovanějších částech extrémně citlivé krkonošské tundry i k destrukci vegetace sešlapem velkými počty nedisciplinovaných nebo pravidla neznajících návštěvníků. Přírodě neprospívá ani to, že přichází, především v oblasti Sněžky a přístupových tras na nejvyšší vrchol, o klid i v nočních hodinách. Správa KRNAP proto musí nadále hledat další možnosti posílení strážní služby a v nejcitlivějších lokalitách cesty, jak v rámci možností návštěvnost usměrňovat.



Obr. 1. Lokalizace a typy stacionárních automatických sčítačů na území KRNAP



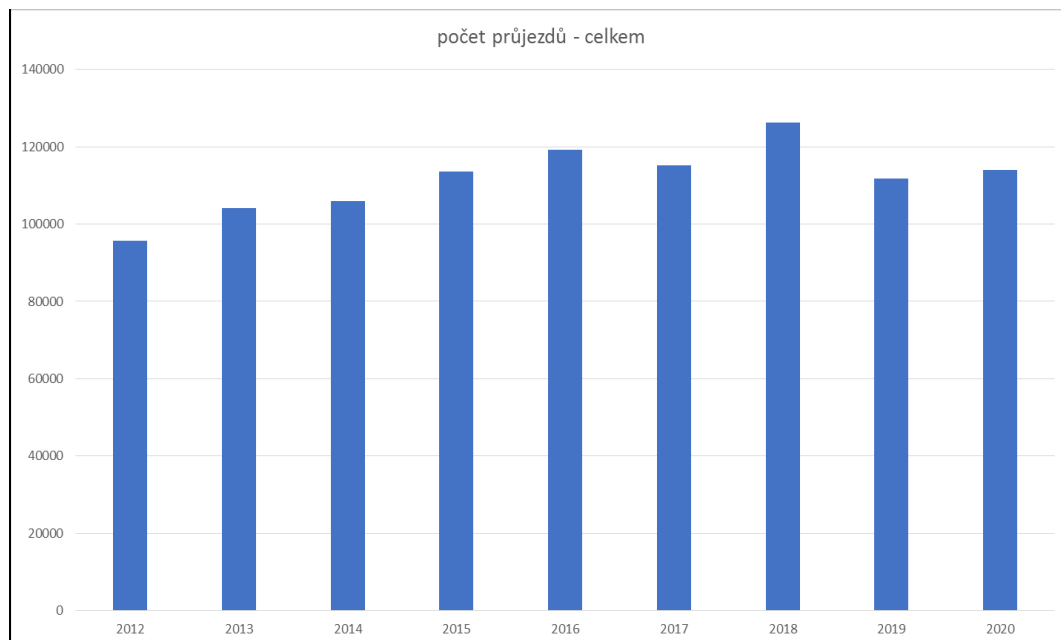
Obr. 2. Vývoj turistické intenzity z hlediska pěších turistů v období 2012–2020 (květen–říjen)



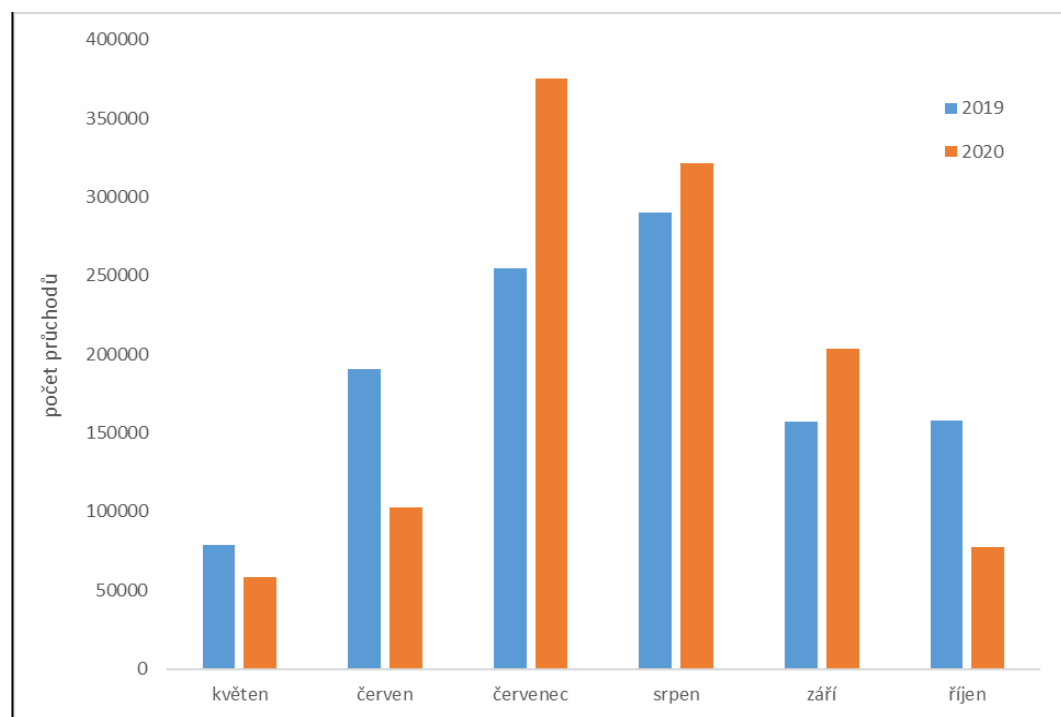
Obr. 3. Vývoj turistické intenzity z hlediska cyklistů (a uživatelů koloběžek) v období 2012–2020 (květen–říjen)



Správa Krkonošského
národního parku



Obr. 4. Vývoj intenzity průjezdů automobilů na měřených profilech v období 2012–2020



Obr. 5. Roční struktura turistické intenzity v roce 2019 a 2020 (květen–říjen)

Další informace o aktuálním dění na území Krkonošského národního parku i v jeho okolí najdete na facebookovém profilu <http://www.facebook.com/spravakrnep>

Bližší informace:

Mgr. Radek Drahný, MBA, tiskový mluvčí, vedoucí oddělení styku s veřejností Správy KRNAP
tel.: 737 209 900, e-mail: rdrhny@krnap.cz, www.krnap.cz



Správa Krkonošského
národního parku