



Správa Krkonošského
národního parku

TISKOVÁ ZPRÁVA

Vrchlabí 29. září 2021

Ohlédnutí za letní turistickou sezónou

Podobně jako v minulém roce i během letošních letních prázdnin Správa KRNAP pečlivě sledovala intenzitu a vývoj návštěvnosti zejména v hřebenových partiích Krkonoš. Hlavní otázkou bylo především to, do jaké míry se změnila intenzita návštěvnosti a její struktura ve srovnání s předchozím a zcela specifickým rokem 2020, během něhož byl domácí cestovní ruch ovlivněn řadou zásadních protiepidemických omezení. V meziročním srovnání došlo k mírnému poklesu intenzity návštěvnosti na většině monitorovaných profilů. Pouze sčítače na české straně masivu Sněžky v srpnu zaznamenaly v součtu více průchodů, než v roce minulém. Z dat je patrné, že letošní letní sezona (oproti loňskému roku) byla ovlivněna možností vycestovat do zahraniční a obzvláště počasím, kdy letošní prázdniny byly srážkově nadprůměrné.

Na základě stacionárních sčítacích zařízení Eco-counter, které Správa KRNAP dlouhodobě využívá k monitoringu návštěvnosti (pěší, cyklisté i automobily) a to zejména ve vrcholových partiích pohorí, byly porovnány údaje za vybrané monitorovací profily pro letní prázdninovou sezonu 2020 a 2021. Získaná data potvrzují, že návštěvnost hřebenových partií Krkonoš v letošním roce nedosáhla takové intenzity, jako v extrémním roce 2020. Tomu odpovídá i vyjádření některých provozovatelů ubytovacích zařízení, na základě kterých lze očekávat, že evidované počty ubytovaných ve třetím kvartálu letošního roku nedosáhnou zatím rekordních hodnot roku 2020.

V meziročním srovnání došlo k mírnému poklesu intenzity návštěvnosti na většině monitorovaných profilů v červenci i v srpnu. Pokles byl zaznamenán nejen u pěších návštěvníků, ale zároveň i v počtech průjezdů cyklistů i automobilů směřujících do vrcholových částí Krkonoš (viz grafy níže). Kromě zmíněných opatření, které umožnily zahraniční cestování, se na vývoji návštěvnosti podílelo zejména počasí, jež má na počty návštěvníků hor největší vliv. Letošní prázdniny hodnotí meteorologové jako srážkově značně nadprůměrné (v průměru spadlo o 30 % srážek více) a teplotně podprůměrné. Zejména uplynulý srpen je hodnocen jako nejchladnější za posledních 10 let. Během srpna bylo rovněž o čtvrtinu méně slunečních dnů, než je obvyklé.

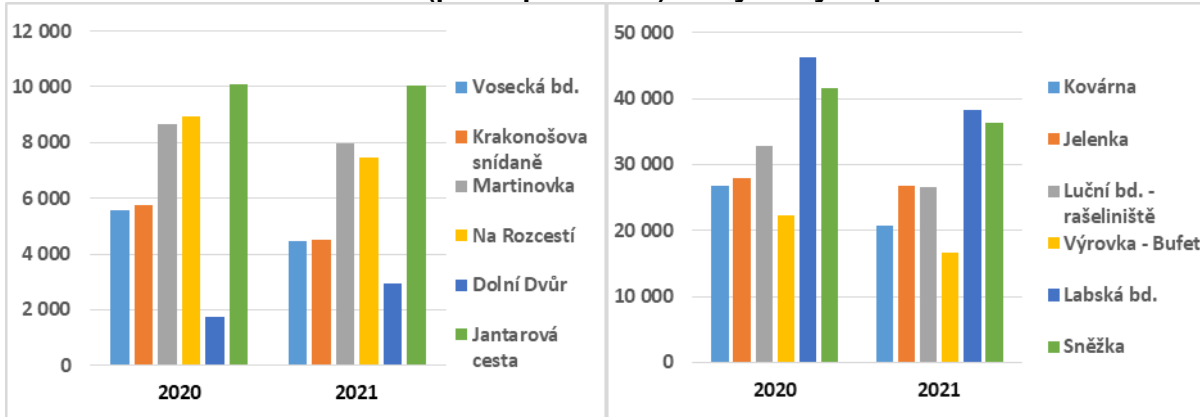
Zajímavým zjištěním je, že i přes tyto podmínky sčítače na české straně masivu Sněžky v srpnu zaznamenaly v součtu více průchodů, než v roce minulém. Maximální počty detekovaných pěších návštěvníků (není zahrnut počet přepravených lanovkou z Pece pod Sněžkou), kteří během července směřovali na vrchol Sněžky z české i polské strany byly rovněž vyšší, než v roce minulém. Během prvního prodlouženého prázdninového víkendu vystoupalo na vrchol Sněžky celkem až přes **9 470** osob za den (6. 7. 2021). V posledním červencovém týdnu to bylo přes **8 791** (27. 7. 2021), resp. přes **8 474** (29. 7. 2021) návštěvníků za den. I během srpna vystoupalo v některých dnech na vrchol Sněžky výrazně přes 8 tisíc pěších návštěvníků, a to zejména 7., 21. a 25. srpna. Tato data lze považovat za podhodnocená z důvodu principů fungování monitorační techniky, proto počítáme s tím, že byly reálně překročeny.

Z hlediska dlouhodobějšího vývoje návštěvnosti se však stále jedná o letní sezónu s jednou z největších návštěvností, která potvrzuje rostoucí trendy intenzity návštěvnosti na hřebenech Krkonoš, a to od roku 2012, kdy je návštěvnost pravidelně a kontinuálně Správou KRNAP monitorována.

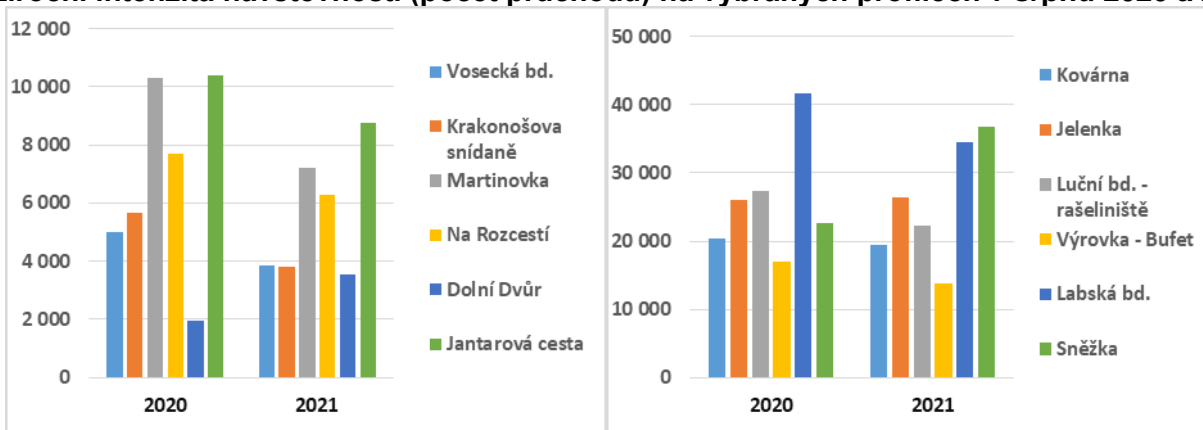


Správa Krkonošského
národního parku

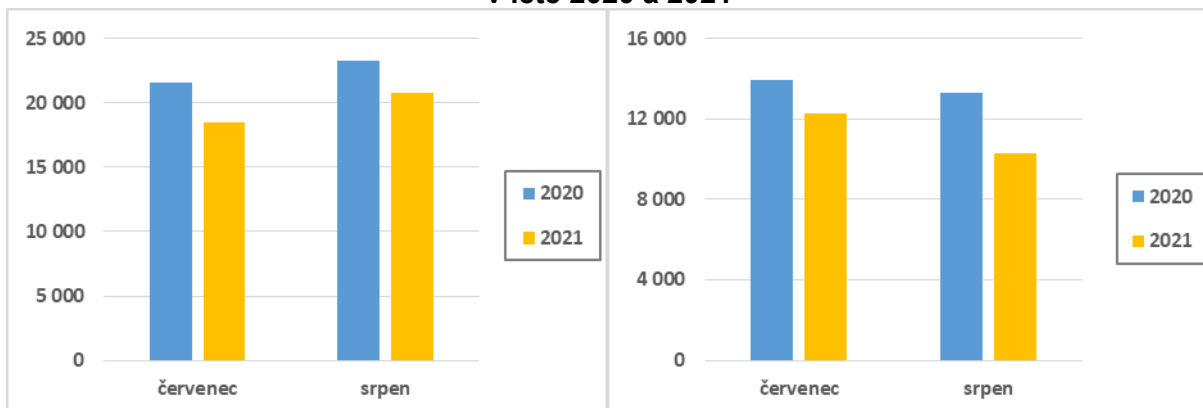
Meziroční intenzita návštěvnosti (počet průchodů) na vybraných profilech v červenci 2020 a 2021



Meziroční intenzita návštěvnosti (počet průchodů) na vybraných profilech v srpnu 2020 a 2021



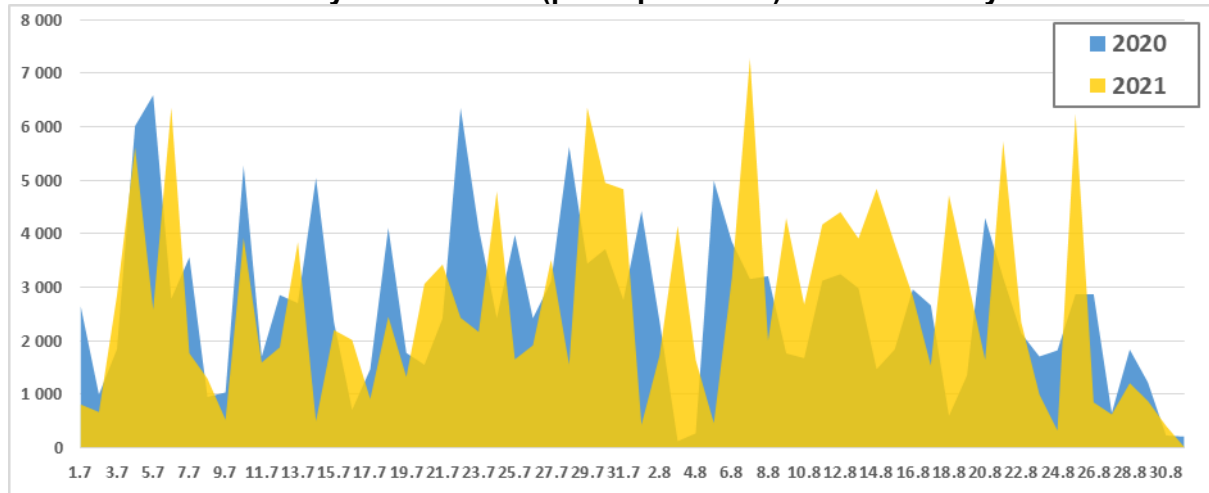
Meziroční počet průjezdů automobilů (vlevo) a počet průjezdů cyklistů (vpravo) na vybraných profilech v létě 2020 a 2021





Správa Krkonošského
národního parku

Denní struktura intenzity návštěvnosti (počet průchodů) masivu Sněžky na české straně



Další informace o aktuálním dění na území Krkonošského národního parku i v jeho okolí najdete na facebookovém profilu <http://www.facebook.com/spravakrnep>

Bližší informace:

Mgr. Radek Drahný, MBA, tiskový mluvčí, vedoucí oddělení styku s veřejností Správy KRNAP

tel.: 737 209 900, e-mail: rdrachny@krnap.cz, www.krnap.cz